



COMPENDIO VISUAL
DE TÉRMINOS
CONSTRUCTIVO-ARQUITECTÓNICOS

COMPENDIO VISUAL DE TÉRMINOS
CONSTRUCTIVO-ARQUITECTÓNICOS

Juan López Cantos

1ª edición: Abril 2016.

2ª edición: Marzo 2018.

©Juan López Cantos.

©De la edición, Fundación MUSAAT, todos los derechos reservados.

EDITA: Fundación MUSAAT, Calle del Jazmín, 66 - 28033 MADRID.

IMPRIME: Gráficas Hispania Valladolid, S.L. - Tfno.: 983 292 074.

DEPÓSITO LEGAL: M-10560-2016

ISBN: 978-84-608-7000-5

Prohibida la reproducción total o parcial, por cualquier medio, sin el consentimiento previo, firmado y sellado por escrito, de la Fundación MUSAAT.

La idea

En 2012, la firma de Servicios Jurídicos de MUSAAT (SERJUTECA) me encargó la definición de algunos términos constructivos y arquitectónicos para que sus letrados colaboradores se familiarizaran con ellos. De esta iniciativa surgió una primera lista de términos definidos que se difundió a través de la página web de la entidad.

Tomando como base esas primeras definiciones, la Fundación MUSAAT consideró de interés proceder a la publicación de un compendio eminentemente visual de términos arquitectónico-constructivos. El propósito era difundirlo a otros profesionales que, careciendo de conocimientos técnicos en la materia, pudieran estar en contacto con el sector de la construcción y más concretamente de la edificación y, por tanto, interesados en conocer y comprender la terminología técnica que los profesionales de este sector utilizamos habitualmente.

El lector

Se trata, pues, de ofrecer una información más asequible a otros profesionales relacionados con nuestro campo, conocedores de éste por su implicación, pero no especialistas.

A ese potencial público, preparado pero no especializado, va dirigido este manual de consulta rápida por si fuera de su interés. No se trata de un diccionario ni de una enciclopedia temática, sino que pretende ser una simple guía académica sin más pretensiones que la de flexibilizar para otros profesionales la rigidez de una terminología propia.

No obstante, a la hora de buscar la definición más precisa, he descubierto que nosotros mismos no siempre utilizamos los términos más adecuados en cada momento para cada caso, por lo que, al menos para mí, este compendio tiene su utilidad práctica para cualquiera como elemento de refresco.

Los términos

Los términos incluidos son el producto de una selección heterogénea derivada de las solicitudes de aclaración que me han llegado. Al definir unos han surgido otros que también han precisado definición propia directa o indirecta.

En este volumen no están todos los términos puesto que, al no tratarse de un diccionario, no se definen los obvios que todo el mundo conoce, y tampoco se describen aquellos que están en desuso en nuestro campo profesional o en el de las pericias judiciales, aunque pertenezcan al ámbito de la arquitectura.

No se encontrará “ventana” por el primer motivo o “arquitrabe” por el segundo, pero sí “capitel”, “bocel” o “moldura”, porque son términos arquitectónicos que se siguen utilizando actualmente.

Igualmente, se definen algunos términos conocidos por todos, pero que en su momento han suscitado alguna controversia. Así, por ejemplo, algunos relacionan el término “acera” exclusivamente con un elemento vinculado a los edificios de cara a ciertas patologías; aquí se ha incluido para esclarecer simplemente que es el borde de una calzada, no de un edificio.

Las imágenes

Todos los términos están acompañados de imágenes, pues desde el principio se ha entendido que ésta es una herramienta fundamental para hacer más comprensible cada descripción.

Complementar palabras con imágenes ha sido dificultoso, pues, si no conocemos el término, no siempre sabemos qué parte de la ilustración o de la fotografía hay que mirar.

Todas las fotografías del libro son domésticas, tomadas a propósito o extraídas de obras o de paseos por las ciudades. Ninguna ha sido sacada de internet, de manera que la visión es la de cualquier persona, a escala humana, que observa algo desde la calle.

Cuando se ha considerado preciso, la imagen ha sido retocada para resaltar, aunque sea sutilmente, el objeto definido.

Espero que sea de vuestro agrado

TUTORIAL COMPENDIO

La figura principal de este compendio es el “Término” objeto del mismo. Hay 234 y cada definición contiene: descripción (en letra *cursiva*), comentarios, imágenes y una barra en color, en su caso, de ayuda:

La barra de ayuda puede contener hasta 4 tipos de términos:

Términos complementarios

Al definir un término principal, y al tratarse éste de un campo temático (el constructivo-arquitectónico), es inevitable que en la misma descripción o comentarios aparezcan otros términos cuyo significado igualmente pudiera ser desconocido para el lector, pero que no tengan enjundia para ser definidos independientemente.

Por tanto, los términos complementarios son aquellos que acompañan al texto descriptivo, que son definidos sintéticamente sobre la marcha en cuanto son nombrados y que no tienen entidad propia para ser términos independientes.

Se destacan entre comillas y aparecerán también en el índice, indicando en el mismo en qué término principal están contenidos.

Términos sinónimos o semejantes

Dadas las muchas variantes por término en nuestro rico idioma, se ha incluido esta barra de ayuda en la que se nombran (sin definir, obviamente) aquellos sinónimos o semejantes también utilizados, pero menos que el principal.

De entre todos los posibles, el que se utiliza como término principal es normalmente el más conocido.

Estos términos sólo aparecerán en la barra de ayuda y en el índice, indicando en el mismo en qué término principal están contenidos.

Términos asociados

Del mismo modo que los términos complementarios, igualmente será inevitable que en las definiciones y comentarios se tengan que utilizar otros términos principales (del mismo nivel de importancia que el definido) para una mejor claridad de exposición.

Los asociados son por tanto otros términos con definición propia. Cuando un término principal se utiliza para comentar o describir otro, es resaltado en **negrita**, de modo que el lector sepa que otros términos puede consultar sobre la marcha porque están definidos aparte.

Estos términos, al ser los principales, no se incluyen en el índice.

Sub-términos

Son tipos distintos del mismo término definido, que se incluyen para enriquecerlo.

Se incluyen en el índice anteponiendo el nombre del término principal, en su caso (por ejemplo: forjado bidireccional, forjado unidireccional, etc.). Cuando el sub-término tenga otra denominación distinta al término al que pertenece, aparecerá en el índice en su orden alfabético, indicando en qué término principal está contenido.

ÁBACO

En general, remate cuadrado de un **capitel**, que a su vez es la pieza que corona o remata un **pilar** o columna.

En particular y en **forjados** reticulares (bidireccionales), la parte maciza del forjado que está sobre el pilar y que recibe todas las cargas.



Ábaco sin capitel en forjado reticular



Ábaco simple cuadrado



Ábacos sobre capiteles

Términos asociados:

Capitel, Forjado, Pilar

ABUJARDADO

Acabado que se obtiene al labrar la piedra natural o el hormigón con “bujarda” o “martillina” (especie de martillo con cabezas dentadas).

El aspecto es granulado y por tanto rugoso aunque homogéneo, a diferencia del “pulido”, que es un acabado liso y brillante, o del “apomazado”, terminación también lisa pero mate.



Arriba: piedra abujardada (gris claro)
La moldura y la piedra bajo ella son la misma pero pulida



Pavimento de baldosas de piedra abujardada (gris claro)
El borde de las baldosas es la misma piedra pero pulida



Detalle: la tira superior está apomazada, y la inferior abujardada

Términos complementarios:

Apomazado, Bujarda, Martillina, Pulido

ACERA

Borde de las **calzadas** o vías de circulación (principalmente calles) adosada a las **fachadas** de los edificios o situada en el extremo de dichas calzadas, destinado a facilitar el tránsito de los peatones.

Normalmente, en el borde de la acera hacia la calzada hay un **bordillo**, que es la transición entre ambas.



Acera sin edificio



Acera contra edificio

Términos sinónimos o semejantes:

Orilla

Términos asociados:

Bordillo, Calzada, Fachada

ACODALAMIENTO

Sistema de contención provisional de sistemas estructurales, de **encofrados** verticales o de paredes de tierra dispuesto transversal a las mismas, esto es, horizontalmente.

Los elementos lineales del sistema se denominan "codales", y pueden ser desde simples maderos hasta grandes vigas, en función del esfuerzo a soportar.



Sistema de acodalamiento (2 codales) de **pantallas** antes de excavar



Acodalamiento de dos edificios colindantes

Términos complementarios:

Codal

Términos asociados:

Encofrado, Pantalla

ACOMETIDA

Punto en el que se deriva un fluido, una energía o una señal desde una “infraestructura” (los servicios generales de una población) hasta un edificio (abastecimiento de agua, energía eléctrica, redes de telecomunicaciones, gas), o viceversa (saneamiento).

La acometida es la linde de propiedades (entre la propiedad particular o pública de la edificación y la empresa concesionaria del servicio o la propietaria del mismo).



Agua (1), saneamiento (2) y electricidad (3)



Acometida de telecomunicaciones



Todas las acometidas

Términos complementarios:

Infraestructura

Términos sinónimos o semejantes:

Embocadura, Empalme, Enlace, Injerencia, Injerto

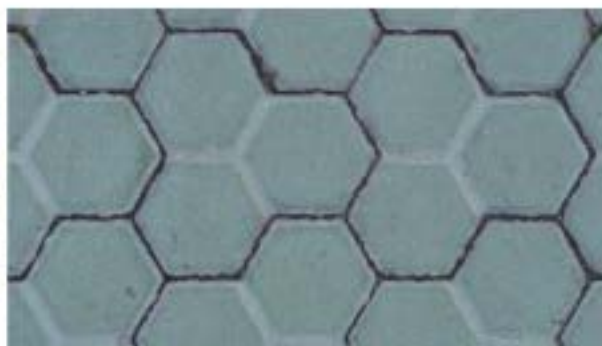
ADOQUÍN

Pieza maciza en forma de prisma rectangular, de material labrado o texturado, que se utiliza habitualmente como pavimento de calzadas.

Normalmente es de granito u **hormigón**, aunque también los hay cerámicos y con otras geometrías (curva, hexagonal, en cruz ...).



Adoquín rectangular de granito



Adoquín poligonal de hormigón



Adoquín rectangular de hormigón coloreado

Términos asociados:

Calzada, Hormigón

AFOGARADO

*Término vulgar por el que se designa al fenómeno que se produce cuando el agua de amasado de un **mortero** se pierde rápidamente por desecación.*

Se aplica principalmente a los revestimientos continuos (**enfoscados**) y se manifiesta por fisuración superficial en forma de escama, mapa o piel de cocodrilo (debido a la fuerte retracción al secar), y porque al frotar con la mano se disgrega la superficie soltando arenilla. Se origina normalmente por aplicar en tiempo muy caluroso y/o con el soporte ávido de agua, quedando el revestimiento tan seco que retrae obviamente en todas direcciones y de ahí ese dibujo tan característico semejante al efecto de la desertización.



Mapa de fisuras en escama o piel de cocodrilo



Detalle fisura típica de retracción por afogado: superficial y de escasa abertura (arriba: efecto desertización)

La superficie del hormigón también fisura por retracción, normalmente por un mal curado (cuando no se riega y las temperaturas son altas no se produce bien la reacción química de “fraguado”, según la cual se transforma un **aglomerado** fresco –el **hormigón**, por ejemplo- en otro cohesionado y endurecido, deficiencia que produce estas fisuras y otras consecuencias). También se suelen manifestar fisuras de retracción en los pavimentos continuos de hormigón, por no hacerle las denominadas juntas de contracción o de retracción a distancias prudentes, para que por dichas juntas liberen las tensiones que producen este tipo de fisuras, al retraer.



Fisura de retracción en pavimento continuo de hormigón. La línea superior de la foto es una junta de retracción o contracción

Términos complementarios:

Fraguado

Términos asociados:

Agglomerado, Enfoscado, Hormigón, Mortero

AGLOMERADO

Cualquier producto obtenido de la unión de fragmentos de un mismo material: de madera (virutas o fibras de madera aglomeradas con cola o resinas), de corcho (para aislamiento acústico industrial), de caucho (pavimentos blandos), asfáltico (firmes de viales), de piedra (el terrazo o la piedra artificial, por ejemplo), etc...

Requiere un **aglomerante** para unir los fragmentos (cola, resinas, cemento, cal, betún ...).

Los ejemplos más corrientes de aglomerados son el **mortero** de cemento (cemento, arena y agua), el mortero de cal ("argamasa" = cal, arena y agua), el **hormigón** (cemento, árido fino, árido grueso y agua), el **tablero** de virutas de madera, etc...



Aglomerado de caucho para pavimento blando



Aglomerado asfáltico en calzada

Términos complementarios:

Argamasa

Términos sinónimos o semejantes:

Conglomerado

Términos asociados:

Aglomerante, Calzada, Hormigón, Mortero, Tablero

AGLOMERANTE

Cualquier material capaz de unir (aglomerar) fragmentos de otros hasta obtener un único producto cohesivo.

Para más precisión, la unión de tipo físico (**aglomerado**) será la formada por aglomerantes, y la de tipo químico (conglomerado) por conglomerantes, aunque los dos términos se utilizan indistintamente.

Aglomerantes / Conglomerantes son entre otros: el cemento, la cal, el yeso, las resinas, la cola, la cal, la arcilla, el betún...



Yeso para guarnecido



Cemento envasado

Términos sinónimos o semejantes:

Aglutinante, Conglomerante

Términos asociados:

Agglomerado

AISLANTE

Material o elemento que atenúa la transmisión del frío y del calor (aislante térmico), del ruido (aislante acústico), de ambos (aislante termoacústico), y de la electricidad (aislante eléctrico).

Hay otros materiales que aíslan igualmente pero que ya no se conocen como aislantes, pues tienen designaciones propias en su campo, como por ejemplo el plomo respecto a las partículas radioactivas, ciertos vidrios en relación con la luz solar (especialmente los reflectantes), o la protección contra el fuego (“ignífugado”).

No tiene por qué ser necesariamente un sólido, pues el aire y el agua aíslan. Así por ejemplo, las cámaras de aire de los **cerramientos** o de los vidrios, son excelentes aislantes.

Singularmente, en algunos foros se habla también de “aislantes de la humedad”, de manera que un cuerpo no estanco al agua sería, según tal denominación, un cuerpo no aislado o deficientemente aislado. Técnicamente es correcto, pero lo usual es que el aislante contra la humedad se denomine “impermeabilizante”.

Los aislantes térmicos son los que tienen menos capacidad de transmisión de la energía calorífica, como la fibra de vidrio, los poliestirenos o el poliuretano.



Manta de fibra de vidrio



Aislantes predominantemente térmicos

Poliuretano proyectado

Los aislantes acústicos son los materiales con mayor densidad o los absorbentes sonoros (fono-absorbentes). Por densidad, el **hormigón** es un excelente aislante acústico, y por fono-absorbencia, la lana de roca entre otros materiales fibrosos.

Caso especial de aislante acústico es la “pantalla acústica”, muro o mampara que se dispone en carreteras para atenuar el ruido del tráfico cuando la vía pasa cerca de núcleos residenciales.



Ladrillo fonoacústico



Conducto de aire acondicionado con panel termoacústico de lana de vidrio

Los aislantes eléctricos son los materiales plásticos, al no ser conductores de la electricidad.

Términos complementarios:

Pantalla acústica, Ignífugado, Impermeabilizante

Términos asociados:

Cerramiento, Hormigón

Sub-términos:

(...) Acústico, (...) Eléctrico, (...) Térmico (...) Termoacústico

ALBARDILLA

Remate o tejadillo que se coloca en la coronación de los **muros** para que el agua no les caiga directamente.



Albardilla de tejas



Albardilla de gres



Albardilla de ladrillo



Albardilla de hormigón polímero

Términos asociados:

Alféizar, Muro

ALCORQUE

Interrupción del pavimento que genera un espacio u hoyo favorable al crecimiento de un árbol. Permite la acumulación de agua y tierra de abono sin que se mezcle con el pavimento en que está inserto.



Alcorque de piedra en pavimento de tierra



Alcorque de **chapa** de acero en pavimento de piedra



Alcorque de **ladrillo** en pavimento **empedrado**



Alcorque de "fundición" (aleación hierro + carbono)

Términos complementarios:

Fundición

Términos asociados:

Chapa, Empedrado, Ladrillo

ALDABA

Pieza articulada que cuelga de la hoja de una puerta para llamar golpeándola.



Términos sinónimos o semejantes:

Llamador

ALERO

Extremo inferior de un **tejado** que sobresale de la pared. Normalmente está asociado al borde de un **faldón** de **tejas** y habitualmente descansa sobre **cornisa**.



De simple teja en el vuelo



Aleros de tejas árabes

De doble teja en el vuelo



Alero sobre cornisa de ladrillo en "pico de gorrion"

Términos asociados:

Cornisa, Faldón, Ladrillo, Teja, Tejado

ALFÉIZAR

*Poyete o **vierteaguas** exterior de una ventana. Es la pieza que cubre el **antepecho**.*

Es semejante a la **albardilla**, aunque ésta se asocia a la coronación de un **muro** o un **pretil**, y el alféizar a una ventana.

Para que la suciedad del alféizar que resbala por el mismo no manche el **antepecho**, es conveniente que por la cara inferior del alféizar se abra un **goterón**



Alféizar de **ladrillo**



Alféizar de **mármol**

Términos asociados:

Albardilla, Antepecho, Goterón, Ladrillo, Muro, Pretil, Vierteaguas

ALICATADO

*Revestido de una pared o **zócalo** con “azulejos” (baldosas cerámicas vidriadas).*

La intención es proteger del agua las paredes de los locales húmedos, dependencias a las que se asocia más el término: baños y cocinas. Aunque esto mismo se consigue con otros revestimientos (**estuco, aplacado** ...), lo habitual sigue siendo el alicatado en tales dependencias.

Cuando varios azulejos componen una imagen, se denomina “mural”.



Murales de azulejos



Azulejos tradicionales

Términos complementarios:

Azulejo, Mural

Términos asociados:

Aplacado, Estuco, Zócalo

ALJIBE

Depósito de almacenamiento de agua.

Los aljibes urbanos de los que aún quedan vestigios eran subterráneos y se alimentaban normalmente de acequias.

Los depósitos clásicos comunitarios (como en las casas-patio, por ejemplo) eran los pozos, alimentados por los acuíferos.

Actualmente, los aljibes se disponen en los sótanos a modo de tanques entre **muros de hormigón**, con **acometida** de agua apta para el consumo.



Antiguo aljibe urbano de 62 m³ de capacidad



Aljibes-pozos comunitarios en patios



Términos sinónimos o semejantes:

Cisterna, Depósito, Pozo, Tanque

Términos asociados:

Acometida, Hormigón, Muro

ALMOHADILLADO

Motivo decorativo consistente en el relieve que forman los sillares de piedra al sobresalir ostensiblemente de la fachada.

Las "almohadillas" (son cada uno de los sillares que compone un almohadillado) se caracterizan por tener las aristas **achaflanadas** o redondeadas y es habitual que estén labradas.



Almohadillado de hueco



Almohadillado en esquina (tipo "de mayor y menor")



Almohadillado corrido (toda la fachada)

Términos complementarios:

Almohadilla

Términos asociados:

Chaflán, Sillar

Sub-términos:

(...) Achaflanado, (...) Corrido, (...) Mayor y menor (de)

ANCLAJE

Cualquier sistema destinado a fijar un elemento firmemente a un soporte, para que dicho elemento no se mueva.

a) El anclaje puede ser desde un tornillo o un gancho hasta un sistema de armaduras tensadas; b) el soporte puede ser una pared, un suelo, un techo e incluso un terreno (donde se anclan los **muros-pantalla**); c) el elemento a anclar puede ser un **aplacado**, un muro, un falso techo, las piezas de una cubierta, una **reja** ...

Los anclajes más frecuentes son los de tipo físico (mecánico), aunque también proliferan los del tipo químico (con resinas) principalmente para refuerzos estructurales.

Y singularmente, el anclaje se puede conseguir con el mismo elemento a anclar, prolongándolo en su empotramiento (se denomina "longitud de anclaje"), en la misma dirección ("prolongación recta") o doblándolo en forma de gancho (es el caso de las **barras** de acero con que se arma el **hormigón**).



Cabeza de anclaje de un terreno a través de elemento de hormigón



Aplacado fijado con tornillos y embellecedor en cabeza



Tornillo para fijación mecánica



Anclaje de barra en hormigón, mediante resinas (color gris)



Sistema de anclaje oculto de aplacado

Términos asociados:

Aplacado, Barra, Hormigón, Muro, Pantalla, Reja

ANDAMIO

Armazón o estructura provisional que conforma plataformas para trabajar en altura.

No es un sistema de seguridad, sino un lugar de trabajo que debe ser seguro como todos los demás.

Hay muchos tipos en función de las condiciones del edificio y su entorno, siendo el más utilizado y convencional el “andamio tubular”; cuando no hay lugar para apoyar en el suelo, se puede colgar de la cubierta con sistema de poleas y cuerdas, en cuyo caso se denomina “andamio colgado”; cuando la altura a salvar es escasa, el armazón es tan simple como una **tablazón** sobre dos especies de patas metálicas (caballetes o borriquetas), denominándose “andamio de borriquetas”; cuando no puede apoyar en el suelo ni ser colgado de la cubierta, se puede empotrar en pared anclándolo en los **mechinales**, de los cuales quedaría en **voladizo**, y de ahí su nombre: “andamio de mechinales”; los cuerpos de andamios con ruedas se denominan “torres móviles”.

En particular, hay andamios concebidos no para trabajar sobre ellos, sino para **apear fachadas** (normalmente, las que se deben respetar por tener algún grado de protección). Se denominan “estabilizadores de fachada” y su misión es netamente estructural, pues transmiten al terreno los esfuerzos derivados del empuje de la **fachada** al intentar volcar.

El conjunto de andamios se denomina “andamiada” o “andamiaje”.



Andamio estabilizador de fachada



Andamio tubular



Súper-estructura de gran andamiada

Términos complementarios:

Andamiada, Andamiaje, Estabilizador de fachada

Términos asociados:

Apeo, Fachada, Mechinal, Tablazón, Voladizo

Sub-términos:

(...) Borriquetas (de), (...) Colgado, (...) Mechinales (de), (...) Móviles (torres), (...) Tubular

ANGULAR

Elemento lineal en forma de ángulo recto o "L".

Generalmente es de acero y se utiliza para diversos usos, casi siempre para ser dispuesto en rincones o esquina, y de ahí su forma.

De perfiles angulares son los cercos en los que encajan las tapas de las **arquetas**, algunos elementos de las **cerchas**, ciertos tipos de **cargaderos**, **cantoneras**, etc... También se utilizan como refuerzos estructurales y como remates en muchas modalidades.



Angular utilizado en sustitución de la arista de peldaño



Angular de 80 mm pre-taladrado para atornillar

Angular atornillado a **forjado** para sustento del **voladizo** del cerramiento

Términos asociados:

Arqueta, Cantonera, Cargadero, Cercha, Forjado, Voladizo

ANTEPECHO

*Protección frente al vacío "delante del pecho". Es la parte ciega o baranda bajo la ventana, o el **pretil** de una **azotea** transitable, donde una persona puede asomarse.*



Antepecho decorado bajo ventana

Antepecho / **barandilla** con crestería

Términos asociados:

Azotea, Barandilla, Pretil

APAREJO

Forma de disponer piezas que unidas componen un mismo elemento constructivo.

En construcción, se aplica fundamentalmente a los **muros** de **ladrillo** y de bloques de **hormigón** o piedra regularmente geométricos (**sillares**).

Entre otros factores, el aparejo depende del grosor del muro, el cual se suele definir en pies, siendo “½ pie”, “½ asta” o “citará” el grueso que da la anchura de la pieza (se corresponde con el aparejo a sogas), “1 pie”, “asta” o “citarón” el grueso que da la longitud (que se corresponde con el aparejo a tizones), etc...



Aparejo a sogas de bloques de hormigón



Aparejo a sogas de sillares

Términos complementarios:

Asta, Citará, Citarón, Pie

Términos asociados:

Hormigón, Ladrillo, Muro, Sillar

Sub-términos:

(...) Flamenco, (...), Inglés, (...) Sogas (de), (...) Tizones (de, o a la española)

Los sub-términos indicados son algunos de los definidos en la antigua norma NBE-FL-90, de “Muros resistentes de fábrica de ladrillo” (los aparejos varían de disposición para un mismo nombre en función de la zona geográfica y fuente que se consulte; aquí se utilizan algunos de los sub-términos “oficiales” procedentes de la norma citada).



Aparejo Flamenco



Aparejo Inglés



Aparejo “a sogas” o “de sogas”



Aparejo de tizones o a la española



APEO

Entramado provisional que sostiene una construcción o parte de ella.

El apeo es también el sostenimiento de otro entramado provisional, como el **tablero** de un **encofrado**. En cambio, si lo que se sostiene es un terreno (normalmente una **zanja profunda**) el término más adecuado será **entibación**.



Apeo pilar



Apeos fachada



Términos asociados:

Encofrado, Entibación, Tablero, Zanja

APLACADO

Revestimiento de una pared, muro o fachada hecho con placas o baldosas.

Los materiales son muy variados, siendo los más usuales la piedra natural, el gres y la **chapa** metálica. Cuando la pieza con la que aplacar es de un espesor muy reducido (como una **chapa**) se denomina “chapado”, aunque ambos términos, aplacado o chapado, se suelen utilizar indistintamente en todas las situaciones.

La colocación se puede realizar mediante adhesión física (con **mortero** de cemento, cada vez menos utilizado), adhesión química (con adhesivo), fijación mecánica (con **anclajes** metálicos), mixta combinando las anteriores, y sobre entramado (para **fachadas ventiladas**).



Aplacado de mármol



Aplacado de piedra caliza



Aplacado en fachada ventilada



Chapado

Términos sinónimos o semejantes:

Chapado

Términos asociados:

Anclaje, Chapa, Fachada, Mortero, Muro

ARCO

Elemento curvo que forma la parte superior de un hueco.

Técnicamente es un **cargadero** o **dintel**, pues cierra un hueco por arriba, soporta cargas y las transmite a las **jambas** o **mochetas** del hueco



Términos complementarios:

Arcada, Arquería

Términos asociados:

Cargadero, Jamba, Mocheta

Sub-términos:

(...) Abocinado, (...) Apuntado, (...) Cegado, (...) Conopial
 (...) Deprimido, (...) Escarzano, (...) Herradura (de), (...) Lobulado,
 (...) Medio punto (de), (...) Peraltado, (...) Rebajado, (...) Serliano, (...) Triunfal

Hay numerosos tipos de arcos (sub-términos), tipológicos puros y combinados:



Arco abocinado



Arco apuntado, ojival o gótico



Arco cegado (el superior) o ciego



Arco conopial



Arco deprimido



Arco ojival abocinado



Arco escarzano



Arco de herradura apuntado



Arco de herradura multilobulado



Arco trilobulado



Arco de medio punto



Arco serliano



Arco triunfal

A la sucesión de arcos en el mismo plano de fachada se le denomina "arcada" o "arquería".



Arcada de herradura



Arcada de arcos rebajados



Arcada de arcos peraltados



Arcada de medio punto

ARQUETA

Caja enterrada o empotrada que recibe instalaciones o fluidos a través de **colectores** y los distribuye o hace de enlace con otras divisiones de la misma red a la que sirve. También sirve de registro y limpieza.

Aunque ciertos registros de electricidad y telecomunicaciones también se denominan arquetas, este término se refiere normalmente a la red de saneamiento. En dicha instalación, las “arquetas a pie de **bajante**” son las que hacen de transición entre las redes verticales y horizontales; las “arquetas de paso” son las que conectan colectores; y las “arquetas sifónicas” son las que se sitúan a final de tramo para evitar el paso de olores al interior.

Pueden ser de **ladrillo**, PVC u **hormigón**.



Arqueta de paso de PVC



Arqueta de ladrillo tosco

Términos asociados:

Bajante, Colector, Hormigón, Ladrillo

Sub-términos:

(...) **Bajante (a pie de), (...) Paso (de), (...) Sifónica**

ARRIOSTRAMIENTO

Conjunto de elementos que sirve para complementar la estabilidad de un entramado o una **estructura**.

Cada elemento que ejerce esa función se denomina “riestra”, y cuando concretamente se coloca en un cimiento para arriostrar **zapatas**, se denomina “**viga riostra**”, “viga o **zuncho de cimentación**” o “zuncho de atado”.

Cuando lo que arriostra son dos elementos verticales, y el arriostramiento se dispone en cruz girada o aspa (o sea, con dos elementos), se denomina “Cruz de San Andrés”.

Los elementos más tipológicos de este término son los **tornapuntas**, pues al ser inclinados ejercen de arriostramiento de un elemento vertical a otro horizontal y viceversa.

Las piezas de arriostramiento pueden ser de **hormigón**, metálicas, de madera e incluso cables.

Singularmente, los **muros** también se pueden considerar arriostrados por otros muros dispuestos transversalmente o incluso por **machones** de fábrica, del mismo material.



Hormigonando zuncho-riestra entre cimentación antigua y nueva



Cruz de San Andrés

Términos complementarios:

Atado (zuncho de), Cruz de San Andrés, Riostra

Términos asociados:

Cimentación, Estructura, Hormigón, Machón, Muro, Tornapuntas, Viga, Zapata, Zuncho

ARTESONADO

Techo de madera ricamente decorado, que se denomina así por su forma de artesa invertida.

La decoración suele ser poligonal y se ornamenta con el cruce de **vigas**, **viguetas**, **molduras**, fondo de **tableros**...



Artesonado mudéjar



Artesonado renacentista

Términos asociados:

Moldura, Tablero, Viga, Vigueta

ASIENTO

Descenso afectante de un terreno.

Cuando un terreno es afectado por un factor externo (el agua, la excavación de un colindante, etc...) o cuando se le modifica su estado de cargas (cuando se apoya algo sobre él), tiende a asentarse (pues es lavado por el agua, descomprimido por la acción del vecino o alterado pues se le está aplicando un peso que antes no lo comprimía). Todo terreno en esas condiciones (cuando es alterado) asienta, pero no siempre con afectación a los sistemas estructurales o constructivos sustentados. Técnicamente, se dice que se produce un asiento cuando es afectante.

El asiento puede ser más o menos homogéneo, en cuyo caso se sigue denominando "asiento" en general. Cuando una parte del terreno asienta y la adyacente no, o cuando hay una diferencia apreciable entre los asentamientos de dos zonas en las que está apoyada la misma edificación, se denomina "asiento diferencial".

En el caso de terrenos que modifican su estado al ser cargados, se denomina "asiento instantáneo" a aquel que se produce justamente en el momento en que se aplica la carga.



Importante afectación por asentamientos diferenciales



Colapso por asiento en el centro del arco (se denomina "arco de descarga")

Términos complementarios:

(...) Diferencial, (...) Instantáneo

AZOTEA

Cobertura de un edificio o de un cuerpo de edificación con **pendiente** mínima del 1% y máxima del 5% con una excepción para cubierta no transitable acabada con **lámina autoprottegida**, que puede llegar al 15%.

La definición anterior es la del actual Código Técnico de la Edificación (CTE), y pueden ser transitables, no transitables y ajardinadas.

Sinónimos son “terrado” y “terracea”, aunque este último término se aplica solo a las azoteas transitables y tiene otras acepciones (plataforma elevada del suelo que se utiliza para el ocio).

En función del sistema constructivo, los más usuales son:

Ajardinada: no sólo se diferencia por la función (jardín), sino por el propio sistema constructivo, que debe ser muy específico frente a la agresiva acción de las plantas y ante la dificultad de mantenimiento.

A la andaluza: se forma con una sucesión de capas una sobre otra, formalizándose las pendientes con un material ligero para reducir peso.

Invertida: es una terraza a la andaluza en la que se sitúa el **aislante** sobre la **impermeabilización**. Es la que más se utiliza en la actualidad, habiendo caído en desuso la cubierta plana a la andaluza tradicional (en la que el aislante se colocaba abajo, sobre el forjado).

A la catalana: consiste en un **tablero** colocado sobre tabiquillos, con lo cual se forma una cámara de aire sobre el forjado, cámara que necesita ser ventilada por el perímetro.



Cubierta plana no transitable con terminación de grava



Azotea transitable con pavimento cerámico



Azotea no transitable con pavimento cerámico



Azotea ajardinada

Términos complementarios:

Terraza

Términos sinónimos o semejantes:

Cubierta plana, Terrado

Términos asociados:

Aislante, Impermeabilización, Lámina, Pendiente, Tablero

Sub-términos:

(...) Ajardinada, (...) Andaluza (a la), (...) Catalana (a la),
(...) Invertida, (...) No transitable, (...) Transitable

BAJANTE

Tubería vertical de **desagüe** que recoge tanto aguas pluviales y/o residuales que provienen directamente del interior de las viviendas, como las pluviales procedentes de la cubierta.

Las bajantes del interior recogen directamente toda el agua de los aparatos de la cocina, e indirectamente la de los baños a través del “manguetón” (el desagüe del inodoro), ya que éste recibe a su vez las aguas del resto de aparatos sanitarios. Por su parte, las bajantes del exterior recogen el agua directamente a través de **sumideros** en el caso de **azoteas**, o indirectamente a través de **canalones** en el caso de **tejados**.

Finalmente, las aguas recogidas las deriva hacia la red de saneamiento o a la calle solo si son pluviales (en muchos municipios principalmente de Levante lo exige así el planeamiento urbanístico municipal).



Bajante de **chapa** pintada



Bajante de PVC



Bajante de chapa de acero galvanizado



Bajante de aluminio

Términos complementarios:

Manguetón

Términos asociados:

Azotea, Canalón, Chapa, Desagüe, Sumidero, Tejado

BALAUSTRÉ

Pequeña columna normalmente moldurada, que con una sucesión de otras forma una **barandilla** de nombre “balaustrada”.



Balaustrada de piedra



Balaustrada de triple altura



Balaustrada de madera

Términos complementarios:

Balaustrada

Términos asociados:

Barandilla

BALCONADA

Balcón corrido o galería con una **barandilla** común.

También se denomina así al amplio balcón-mirador en **voladizo** y con cierre acristalado o calado en **celosía**.

En el Norte, el término también se refiere a un mirador elevado desde el que se contempla el paisaje, denominado en otros lugares "vistillas".



Balconada con celosía



Balconada de madera



Balconada de cristal



Balconada de hierro



Balconada modernista



Balconada de piedra



Balconada de fábrica de ladrillo arqueada

Términos complementarios:

Vistillas

Términos sinónimos o semejantes:

Balcón

Términos asociados:

Barandilla, Celosía, Voladizo

BALCONERA

Puerta que da salida a un balcón o azotea.

En ocasiones puede suceder que no dé acceso a balcón o terraza, simplemente al exterior. En tal caso, una balconera será como una ventana que llega al suelo.



Balconera sin balcón



Balconera a balcón

Términos asociados:

Azotea

BANCADA

Base elevada del suelo para el apoyo de máquinas o depósitos.

En edificación, el término es común para el apoyo de máquinas de aire acondicionado en cubiertas planas y de grupos de presión en sótanos.

Normalmente son de **hormigón**, aunque a veces se incorpora **aislante** adicional (al normal de la cubierta) para amortiguar las vibraciones.



Bancada sobre cubierta pavimentada



A la derecha, bancada sobre cubierta de grava



Detalle bancada con aislante (verde). La bancada es el conjunto base de hormigón + aislante + baldosas

Términos asociados:

Aislante, Hormigón

BARANDILLA

Protección frente al vacío (**antepecho**) calada, formada por **barrotes**, **balaustres**, **celosía** o cualquier tipo de entramado más o menos geométrico y/o decorativo.



Barandillas de florituras



Barandilla de barrotes en **balconada**

Términos sinónimos o semejantes:

Baranda

Términos asociados:

Antepecho, Balaustre, Balconada, Barrote, Celosía

BARRA

Elemento lineal de acero macizo y sección cilíndrica con el que se arma el **hormigón** para conferirle resistencia a tracción (entre otras utilidades).

El conjunto de barras en una estructura de **hormigón** armado o en un elemento de ella es la "armadura" o "ferralla" (grupos de barras elaboradas y montadas en su disposición final, o en estado de elaboración y montaje).

Antiguamente las barras eran lisas y actualmente son corrugadas, siendo las "corrugas" unos resaltes o estrías que sirven para mejorar su adherencia con el **hormigón** que las envuelve. La forma y disposición de las corrugas es un código informativo.



Barras identificadas



Barras etiquetadas

Términos complementarios:

Armadura, Corruca, Ferralla

Términos sinónimos o semejantes:

Hierro, Varilla

Términos asociados:

Hormigón

BARROTE

Cada uno de los elementos lineales que forman una **reja** o **barandilla**.



Barrotes de reja



Barrotes de barandilla



Barrotes entrelazados



Barrotes de verja



Barrotes de sección variable

Términos asociados:

Barandilla, Reja, Verja

BASTIDOR

Elemento lineal perimetral que forma el armazón de una hoja de carpintería (puerta, ventana, mampara...).

El bastidor es similar pero distinto al **cerco**. El **cerco** es el elemento perimetral que sujeta al armazón de la carpintería y que a su vez va fijado a la obra, mientras que el bastidor es también el elemento perimetral pero del armazón.



Bastidores (amarillo y verde)



Cerco verde / Bastidor marrón



Bastidores de puertas de entrada



Términos asociados:

Cerco

BATACHE

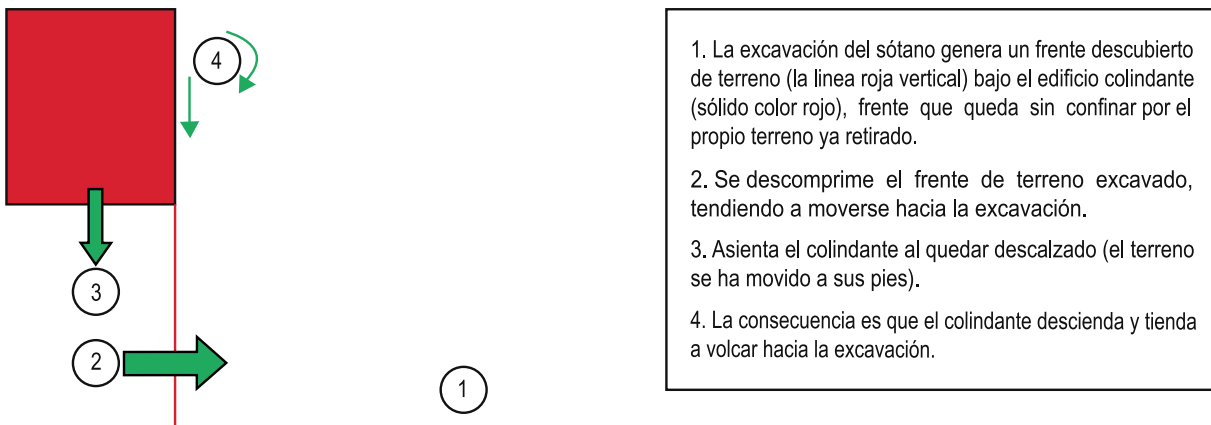
Término mayormente utilizado en las fases de excavación y **cimentación** de sótanos. Es un proceso que consiste en intervenir parcialmente por tramos alternados de manera secuencial, de forma que no queden desprotegidas o desabrigadas grandes longitudes del terreno y así haya menos posibilidades de que se desprenda.



Hasta que no se construyan los tramos de muro en los bataches abiertos, no se excavarán los tramos intermedios

La previsión o no de bataches y su longitud depende de la cohesión del terreno a excavar, de la presencia de humedad y de otros factores. Sobre todo, no se debe alterar su estado original, lo que se intenta evitar con protecciones (**láminas de drenaje**, plásticos, etc...).

Cuando el sótano se excava entre edificios colindantes, y especialmente los antiguos sin sótano, la excavación y **cimentación** por bataches es tarea prácticamente obligada por seguridad, pues normalmente no se conoce el estado de la **cimentación** del vecino y su respuesta ante la probable “descompresión” del terreno sobre el que asienta (terreno que antes estaba comprimido al estar confinado; al dejarle un frente libre, se descomprime).



Términos complementarios:

Descompresión

Términos sinónimos o semejantes:

Dama

Términos asociados:

Cimentación, Drenaje, Lámina

BERENJENO

Listón de forma trapezoidal o triangular que se utiliza como **goterón** o en los revestimientos de **fachada** (generalmente en los **monocapa**) para crear juntas rehundidas de trabajo.

En los revestimientos continuos donde se aplica, el resultado estético es una entrecalle o rehundido que queda al extraer el berenjeno.



Entrecalles resultantes de extraer los berenjenos



Detalle entrecalle o rehundido en mortero monocapa



Berenjeno colocado en fase de ejecución. Aplicando el monocapa

El berenjeno se utiliza también para **achaflanar** esquinas, sobre todo de **pilares** para evitar el deterioro por golpeo de sus esquinas vivas.



Interior de chapas de encofrado de pilar
En el rincón donde se unen dos chapas está el berenjeno (verde)

Efecto en las esquinas del pilar hormigonado, que produce la inclusión del berenjeno de la izquierda

El berenjeno de la foto es un listón triangular, y de ahí la forma triangular de los chaflanes que resultan en las esquinas del pilar terminado

Términos asociados: **Chaflán, Fachada, Fisura, Goterón, Hormigón, Listón, Monocapa, Muro, Pilar**

BISAGRA

Elemento de dos piezas con un eje interno común, el cual sirve para que una gire respecto a la otra.

En puertas y ventanas, una de las dos piezas se fija a la hoja y la otra al **cercos** o marco, permitiendo la apertura y cierre de la hoja cuando ésta es abatible.



Bisagra cilíndrica



Bisagra cónica



Bisagra clásica 4 piezas



"Bisagrón" con rodamientos



Bisagra clásica 2 piezas

Términos sinónimos o semejantes:

Gozne, Pernio

Términos asociados:

Cercos

BISEL

Corte oblicuo dado en el extremo de un fino elemento (un azulejo, un vidrio ...) para suavizarle el filo.

Geométricamente es semejante al **chaflán**. La semejanza es que ambos matan una esquina viva y la diferencia es que el bisel puede referirse a cualquier arista y el **chaflán** a las esquinas de los edificios.



Vidrio con las dos aristas biseladas

Términos asociados:

Chaflán

BOCEL

Moldura curva (convexa) o parte curva de una **moldura mixta**.

En peldaños, remate de la **huella** que vuela sobre la **tabica** o contrahuella.

En **alféizares** y **albardillas**, borde curvo exterior que abriga al **goterón**.



Bocel sobre columnillas adornando el **arco ojival**



Albardilla completamente bocelada



Bocel de remate de **zócalo**



Huellas con bocel

Términos asociados:

Albardilla, Alféizar, Arco, Goterón, Huella, Moldura, Tabica, Zócalo

BORDILLO

Borde de una **acera**, transición con la **calzada**.



Bordillo de piedra

Términos asociados:

Acera, Calzada

BÓVEDA

Techo curvo formado por una sucesión de **arcos** (techo “arqueado”).

Las bóvedas pueden ser construidas prácticamente con cualquier material: piedra, ladrillo, **hormigón**, madera, **chapa** metálica, policarbonato, polimetacrilato, vidrio...

Cuando se construye por piezas, ha de ser soportada provisionalmente con un **encofrado** o armazón especial, curvo, denominado “cimbra” (se designa así a cualquier encofrado de superficie curva: **arco**, bóveda y **cúpula**). Con este armazón, la bóveda construida ‘in situ’ adquiere su forma.



Bóveda de cañón (semicilíndrica)



Bóveda de crucería (de nervios cruzados)



Bóveda de aljibe (dos bóvedas de cañón perpendiculares cortándose)



Bóveda rebajada: la generada por arcos rebajados (menos del semicilindro)

Términos complementarios:

Cimbra

Términos asociados:

Arco, Chapa, Cúpula, Encofrado, Hormigón

Sub-términos:

(...) Aljibe (de), (...) Cañón (de), (...) Crucería (de), (...) Rebajada, (...) Vaída

BOVEDILLA

Elemento aligerante no estructural y en forma de **bóveda** que se coloca entre las **viguetas** o nervios de los **forjados** (ocupando el espacio que se denomina “entrevigado”).

Normalmente es de cerámica o cemento, y raramente de poliestireno expandido (corcho blanco o “porexpan”).

Cuando tiene forma rectangular se denomina “casetón”, pero es un sinónimo porque el uso es el mismo.



Casetones de hormigón para forjado reticular (bidireccional)



Bovedillas cerámicas en forjado unidireccional

Términos complementarios:

Entrevigado

Términos sinónimos o semejantes:

Casetón

Términos asociados:

Bóveda, Forjado, Hormigón, Vigueta

BUHARDILLA

Espacio utilizable de un edificio (destinado a vivienda) cuyo techo es inclinado al ser el **tejado** de dicho edificio.

Es un aprovechamiento de la cámara que se forma al construir una cubierta inclinada. Cuando ese aprovechamiento es para almacén o guardar objetos (no para vivienda), se denomina “desván”.

Otra acepción del término es la de ventana que se eleva por encima del **tejado** para dar luz al espacio utilizable o al “desván”.



Buhardilla - ventana

Términos complementarios:

Desván

Términos sinónimos o semejantes:

Altillo, Buharda

Términos asociados:

Tejado

CABEZADA

Bajando una escalera o rampa, altura mínima de paso.

Normalmente, este término se utiliza cuando hay algún problema, en especial en escaleras. En tal caso se podría definir como “aquella reducida altura de paso en la que se tiene la sensación de golpearse la cabeza”.

También se aplica a la altura máxima que, bajando una rampa, tiene un vehículo para pasar bajo el cargadero, **dintel** o borde del **forjado** superior más avanzados hacia la rampa.



Cabezada de escalera de 1,65 m



Cabezada de rampa muy justa. Esquina **achaflanada** para que los coches no rocen

Términos asociados:

Chaflán, Dintel, Forjado

CALICATA

Excavación puntual que se hace en un terreno para caracterizar los materiales o materias que se vayan mostrando a la vista.

Es un método de reconocimiento directo, semejante a una **cata** (término que también se utiliza como sinónimo de calicata).



Calicata en terreno



Calicata para caracterizar cimientos

Términos asociados:

Cata

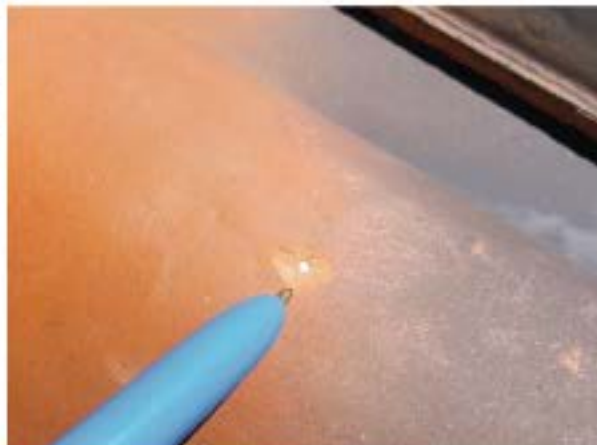
CALICHE

Nódulo, costra o grano de óxido cálcico incrustado en la arcilla de los **ladrillos** o **tejas** durante su cocción, que cuando se hidrata aumenta de volumen y puede estallar dejando una erosión, cráter, desconchón u oquedad en la superficie de la pieza.

No se deben admitir piezas con desconchados de dimensión superior a 15 mm.



Caliche en ladrillo



Caliche en teja

Términos asociados:

Ladrillo, Teja

CALZADA

Parte de una vía, calle, camino... destinada a la circulación de vehículos.

Si la calzada es urbana, normalmente estará delimitada por un **bordillo** y **acera**, y en ocasiones por "cuneta", que es una canal o depresión entre el **bordillo** y el firme, o en el centro (en función de las **pendientes** de la calzada), para recoger y evacuar las aguas de lluvia.



Calzada de adoquines con cuneta central



Calzada de hormigón con cunetas laterales



Calzada de asfalto sin cuneta

Términos complementario:

Cuneta

Términos sinónimos o semejantes:

Calle, Carretera, Camino, Vía, Vial

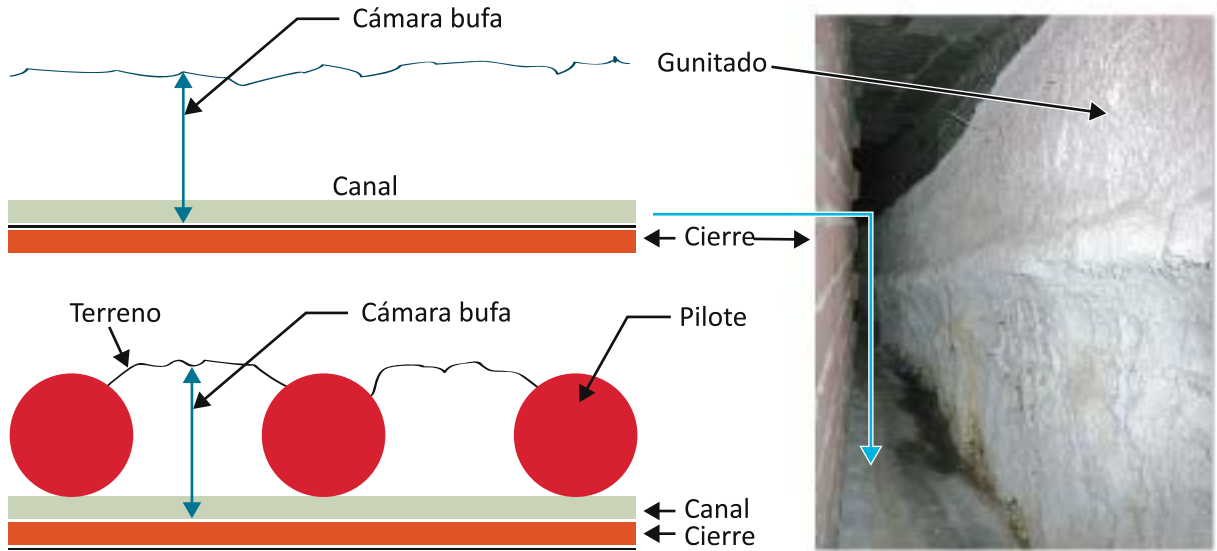
Términos asociados:

Acera, Bordillo, Pendiente

CÁMARA BUFA

Es el espacio que se deja delante de un **muro** de contención en contacto con el terreno cuando no puede ser impermeabilizado y por tanto se espera la afluencia de agua a través del mismo. Se trata de una cámara de aire con canaleta inferior destinada a recoger esa agua y evacuarla a la red de saneamiento.

La cámara bufa no impide la presencia de humedad en el interior del edificio; la oculta. El cierre de la cámara (de fábrica o de **chapa**) debe permitir la aireación de la misma mediante **rejillas** de ventilación o ventilación continua, y asimismo debe disponer registros para su limpieza, o si es de **chapa** estar fijada a un entramado de modo que pueda ser retirada con facilidad.



Cámara bufa en muro de pilotes (abajo) y con gunita (arriba)

Cámara bufa ante hormigón gunitado, con cierre de ladrillo

Términos asociados:

Chapa, Muro, Rejilla

CANALÓN

Canal o conducto abierto que recibe el agua procedente de los **tejados** y la evacua a través de las **bajantes**.



Canalón de sección semicircular en **faldón** de **tejas planas**. En el centro, la **bajante**

Términos asociados:

Bajante, Faldón, Teja, Tejado

CANECILLO

Pieza en **voladizo** que sustenta la **cornisa**.

También se suele aplicar este término (e igualmente **ménsula**) a la cabeza de una **viga** interior que vuela sobre la **fachada**.

Se suelen disponer muchos canecillos a poca equidistancia para potenciar la cornisa en su perspectiva a pie de calle.



Cornisa de canecillos

Términos sinónimos o semejantes:

Can, Modillón

Términos asociados:

Cornisa, Fachada, Ménsula, Viga, Voladizo

CANTONERA

Pieza de remate de esquinas.

Sirve para suavizar el filo de la arista, protegerlo o para tapar/disimular la unión entre los materiales que forman dicha esquina.

Es habitual en peldaños, salvaguardando el encuentro entre **huella** y **tabica**, en cuyo caso, cuando es de madera, se denomina "mamperlán".



Cantonera vidriada en salto de nivel



Cantonera en esquina de **aplacado** de gres



Cantonera en empanelado de madera

Términos complementarios:

Mamperlán

Términos sinónimos o semejantes:

Guardavivos

Términos asociados:

Aplacado, Huella, Tabica

CAPIALZADO

Caja que contiene la persiana de una ventana o puerta **balconera**.

Antiguamente los capialzados eran de **tableros** de madera, de gran tamaño y sobresalían mucho del plano interior del **cerramiento**.

Actualmente suelen sobresalir muy poco o quedar completamente embutidos en el **cerramiento** formando un conjunto compacto con la ventana, lo que facilita la colocación de cortinas al no suponer obstáculo.



Capialzados de aluminio y plástico



Capialzado compacto colocado

Términos asociados:

Balconera, Cerramiento, Tablero

CAPILARIDAD

Es el fenómeno físico por el cual un líquido, al contactar con un sólido, se eleva por éste en contra de la fuerza de la gravedad.

Cuando hay agua en la base de un elemento (normalmente un **muro**), éste la absorbe en contra de la fuerza de la gravedad a través de sus poros y capilares (son como las venas finas o vasos capilares de nuestro cuerpo) hasta una altura que depende de la cantidad de agua y del tamaño y cantidad de dichos capilares y poros (la propiedad de un cuerpo de absorber humedad es la "higroscopicidad", de manera que hay materiales de construcción más higroscópicos que otros, lo que se tiene en cuenta al ser elegidos en función del medio en que se han de hallar).

Así pues, el ascenso del líquido es el fenómeno de capilaridad (si mojamos el extremo de una galleta en el café, aunque la galleta esté vertical, el líquido asciende por capilaridad hasta partes no mojadas), siendo que la mancha ascendente se denomina "humedad capilar".



A la derecha, gran altura de la humedad capilar debida al río



Humedad capilar en un tabique por la presencia de agua bajo la solería

Términos complementarios:

Higroscopicidad, Humedad capilar

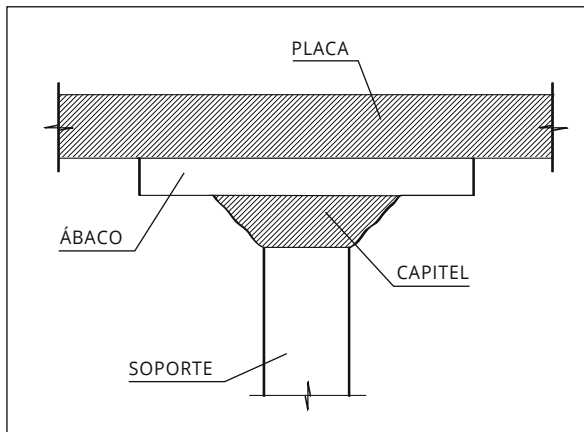
Términos asociados:

Muro

CAPITEL

Parte superior de un **pilar** o **columna**. Es el remate que la corona y que recibe las cargas, directamente o a través del **ábaco**.

En los **forjados** reticulares (bidireccionales), es sinónimo del **ábaco**, aunque en ocasiones también en ese tipo de **forjados** hay capitel y **ábaco**.



De la antigua Instrucción de Hormigón Estructural EHE 98: capitel + ábaco



Capitel clásico

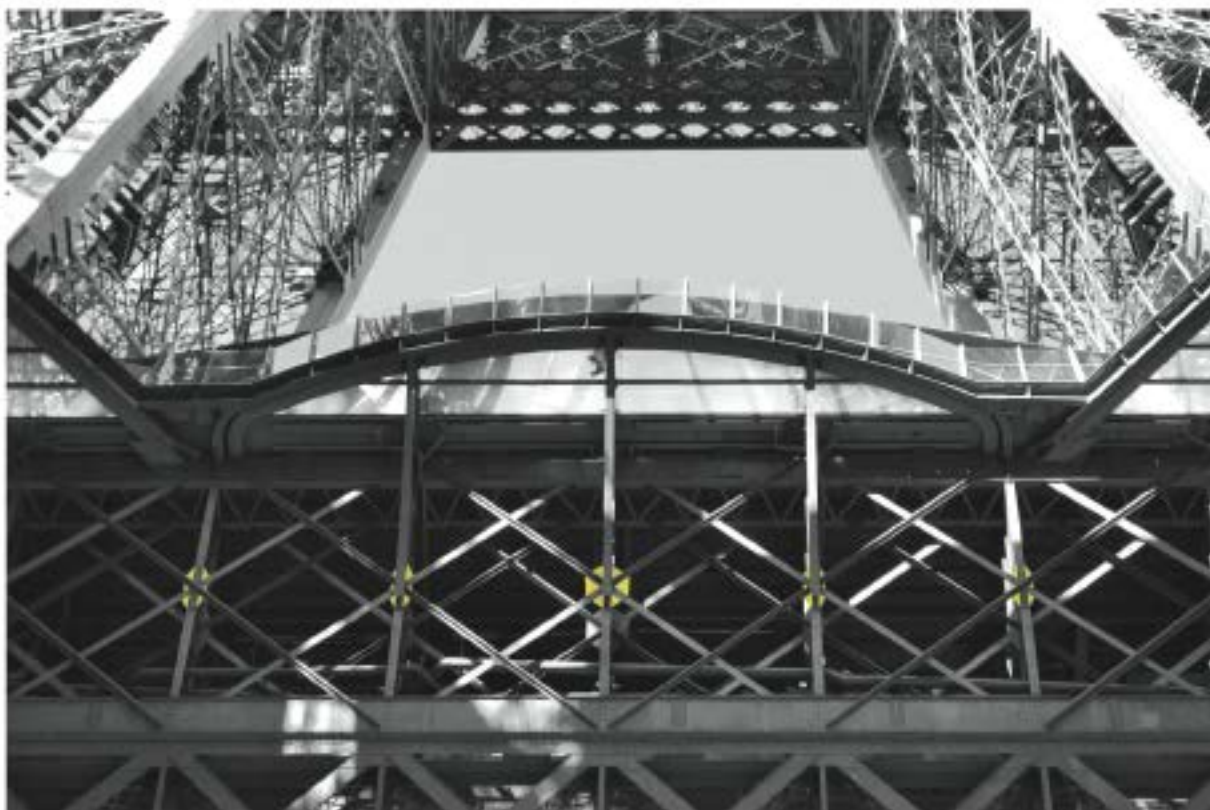
Términos asociados:

Ábaco, Forjado, Pilar

CARTELA

Pequeña pieza complementaria que ayuda a la unión de otras, y que sirve principalmente para rigidizar o reforzar dicha unión o un **nudo**.

El término se asocia más con las **estructuras** de acero.



Cartelas de distintos tamaños en función del nudo

Términos asociados:

Estructura, Nudo

CATA

Rotura que se hace en un elemento constructivo para caracterizar su interior.

La caracterización puede consistir en constatar lo que se observe directamente o en realizar mediciones que sin romper no sería posible. Igualmente, una cata puede servir para extraer muestras para ser analizadas.

Si la cata se hace en el terreno se denomina **calicata**.



Cata para caracterizar el encuentro **impermeabilización** – paramento



Cata para verificar el **aislamiento** de una **bajante**



Cata en **forjado**

Términos sinónimos o semejantes:

Cala

Términos asociados:

Aislante, Bajante, Calicata, Forjado, Impermeabilización

CEJA

*Resalte entre dos baldosas de suelo, de **aplacado**, o de **alicatado**. En general, resalte entre dos piezas cualesquiera que deberían estar enrasadas.*

Las cejas pueden ser admisibles hasta un cierto límite (tolerancia) cuando la unidad constructiva está realizada con baldosas colocadas 'in situ' una a una, pues se admite que la colocación artesanal no puede alcanzar la perfección. Una medida tolerable puede ser un milímetro; lo que se intenta evitar es el tropiezo.

En cambio, no se admiten cejas en pavimentos que son pulidos una vez colocados (por ejemplo, el mármol), pues el pulimento debe igualar o enrasar una ceja tolerable; si no lo hace es porque la ceja es muy pronunciada y por tanto intolerable.



Ceja en **aplacado**



Ceja en **soiería**

Términos asociados:

Alicatado, Aplacado

CELOSÍA

Enrejado de **listones** que se dispone en los huecos de los edificios para dificultar la visión desde fuera y por ende facilitarla desde dentro sin ser visto.

Antiguamente se colocaba en las estancias más privadas y en la actualidad en los lavaderos o tendedores, preferentemente.

También es frecuente encontrarla en cercas, aprovechando su tipología para enredar plantas. E igualmente, las **rejillas** son celosías, aunque como tienen otros usos no se considera exactamente sinónimo.



Celosía de listones de madera



Celosía de listones (pletinas) de hierro



Privacidad



Reja en celosía



Celosía con decoración de lazo

Términos asociados:

Listón, Pletina, Reja, Rejilla

CENEFA

Motivo ornamental repetitivo con el que se interrumpe la continuidad de la superficie revestida de un muro, suelo o techo.

La cenefa es geoméricamente lineal y estrecha, y supone simplemente una variación sobre el resto, variación que puede conseguirse con otro material aunque también con el mismo cambiando solo de color.



Cenefa de gres



Cenefa cerámica

Términos sinónimos o semejantes:

Faja

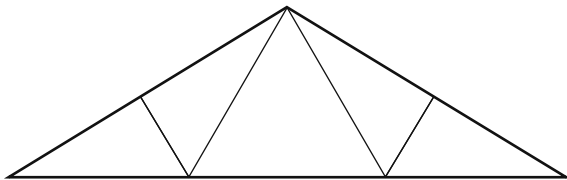
Términos asociados:

Muro

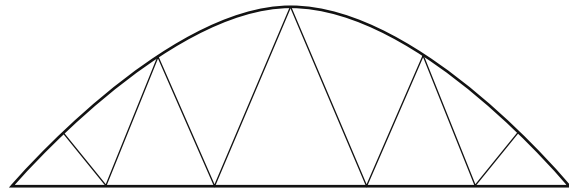
CERCHA

Estructura triangulada que se utiliza para salvar grandes luces en la formación de cubiertas y puentes. Están constituidas por elementos lineales unidos en el mismo plano, formando triángulos.

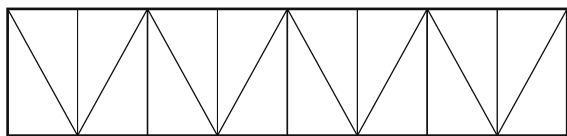
La figura envolvente puede ser un triángulo, un trapecio, un rectángulo o un arco.



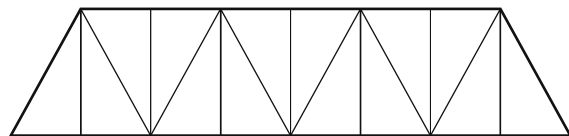
Cercha triangular



Cercha curva



Cercha rectangular



Cercha trapezoidal



Cercha triangular de madera ("cercha española")

Términos asociados:

Estructura

CERCO

Es el armazón perimetral de una puerta o ventana, que se ancla a las paredes que conforman el hueco, y sobre el que a su vez se cuelgan las hojas de dichas puertas o ventanas.

El cerco puede fijarse directamente al hueco o bien a otro marco que se denomina “precerco”. El “precerco” queda oculto y sirve para poder terminar y rematar la obra del hueco sin tener que colocar la ventana prematuramente.

Cada uno de los elementos que forman el marco, se denomina “larguero”, en especial los verticales.

También se denomina cerco o “estribo” a la armadura transversal que ata y abraza a las **barras** longitudinales de una pieza lineal de hormigón armado (**viga, pilar, pilote...**).



Cercos o marcos en puertas de entrada

Cercos de viga (arriba – etiqueta verde) / Cercos de pilar (abajo)

Términos complementarios:

Estribo, Larguero, Precerco

Términos sinónimos o semejantes:

Marco

Términos asociados:

Barra, Pilar, Pilote, Viga

CERRAMIENTO

Cualquier pared o muro que cierra una construcción o recinto claramente diferenciados de otros.

Puede ser el cierre de un edificio respecto al espacio exterior o a otras propiedades colindantes (en cuyo caso constituiría las **fachadas y medianerías**), el cercado de una parcela respecto a la calle o a otra parcela, el cierre de un local respecto a otro, etc... Se asocia a muros de cierto espesor, no a tabiquería interior.

El cerramiento más utilizado se denomina “capuchina”. Consta básicamente de una hoja o pared exterior normalmente “embarrada” (**enfoscado** en basto), una cámara de aire con **aislante**, y una hoja interior.



Cerramiento a la capuchina

Hoja exterior embarrada en espera del aislamiento. Los **enjarjes** de **ladrillo perforado** están esperando engarzar con la hoja interior



Hoja exterior embarrada con el aislante aplicado

Términos complementarios:

Capuchina, Embarrado

Términos asociados:

Aislante, Enfoscado, Enjarje, Fachada, Ladrillo, Medianería

CHAFLÁN

Plano geométrico que suaviza una esquina, cortándola.

Es semejante al **bisel**, que se aplica al matado de esquinas en elementos laminares (muy finos).



Chaflán esquina edificio

Chaflanes parciales con motivo decorativo en la transición con la arista superior, ya sin achaflanar

Términos asociados:

Bisel

CHAPA

Cualquier pieza casi bidimensional, sin prácticamente espesor o con muy poco en comparación con las otras dos dimensiones.

El término suele estar asociado a los metales y a la madera, y la chapa puede llegar hasta tener un espesor de sólo medio milímetro aproximadamente en el caso de ser metálica.

En elementos metálicos hay muchos sinónimos o términos semejantes. Por ejemplo, lo más fino sería la chapa, una chapa algo más gruesa que la mínima, sería un “chapón” en ciertas localizaciones, y un chapón cuadrado (en el que entre las otras dos dimensiones no hay una predominante), se puede denominar “placa”. Igual ocurre con la “llanta” (chapa estrecha en relación con el largo), que se denominaría “llantón” con más grosor.

En cuanto a la madera, el uso de la chapa es sistemático en las puertas huecas, las cuales se dicen “contrachapadas” si cada cara está forrada por varias chapas cambiando de una a otra la dirección de la fibra. Y otra denominación común que se aplica a algo forrado de chapa, es a los **tableros** de virutas o fibras de madera prensada, los cuales se dicen “rechapados” si se forra cada cara con una chapa de madera natural.

Además de los anteriores, **lámina** es otro sinónimo, pero aquí será descrito aparte por tener más acepciones.



Chapa – Llantón sobre huecos



Sistema de placas de anclaje

Términos sinónimos o semejantes:

Chapón, Llanta, Llantón, Placa, Plancha

Términos asociados:

Lámina, Tablero

CIMENTACIÓN

Parte enterrada de la edificación que soporta la **estructura** y que transmite al terreno las cargas trasladadas por ésta.

La cimentación puede ser “superficial” si está empotrada en las capas más superficiales del terreno, y “profunda” en caso contrario.

Cimentaciones superficiales: por **zapatas** aisladas / por zapatas corridas / por combinación de las anteriores / por **vigas** flotantes / por **losa** de cimentación.

Cimentaciones profundas: por **muros-pantalla** / por **pilotes** / por micropilotes.



Armando cimentación superficial por losa



Losa de cimentación recién hormigonada

Términos asociados:

Estructura, Losa, Muro, Pantalla, Pilote, Viga, Zapata

Sub-términos:

(...) Profunda, (...) Superficial

COLECTOR

Conducto o canalización que sirve para recoger y evacuar las aguas pluviales o residuales de una edificación.

Puede disponerse suspendido de un techo, enterrado en el terreno o empotrado en una **cimentación**, y es cerrado, a diferencia de otros receptores de aguas que son abiertos (**sumidero** lineal, **canalón**...) y que en tal caso solo reciben aguas limpias.

Relativo a las infraestructuras urbanas, este término se refiere a los grandes conductos que reciben finalmente todas las aguas.



Identificación colector de PVC



Colector colgado incorrectamente (horizontal = sin **pendiente**)



Colector empotrado ("encapsulado") en **losa** de cimentación

Términos sinónimos o semejantes:

Albañal, Alcantarilla, Atarjea, Cloaca

Términos asociados:

Canalón, Cimentación, Losa, Pendiente, Sumidero

COMPACTACIÓN

Acción y efecto de apisonar un terreno hasta conseguir la densidad y el grado de compacidad adecuados.

Con la compactación se comprime el material, rellenándose los intersticios, oquedades o poros que quedan entre sus gránulos al ser vertido. Por tanto, un material es más compacto cuanto menos poroso es.

La compactación se realiza por vibración o percusión, existiendo diversa maquinaria y equipos para ello.

Para que la compactación sea efectiva, ha de realizarse por capas es un espesor máximo determinado, capas que en terrenos se denominan "tongadas".



Compactando una plataforma



Compactando el relleno de mejora de una losa de cimentación



Compactación de explanada con maquinaria pesada



La consecuencia de no compactar debidamente un terreno es un **asiento**, y con él el descenso de los sistemas estructurales y constructivos apoyados o empotrados en el mismo.



Asientos generalizados por no compactar



Gran asiento de ≈ 20 cm

Términos complementarios:

Tongada

Términos asociados:

Asiento, Cimentación, Losa

CONDENSACIÓN

Es el paso de vapor de agua a agua líquida.

La parte de humedad relativa que está en el aire de una estancia y que a partir de un determinado grado (y de la temperatura) no puede ser contenida por dicho aire (la humedad relativa sobrante), condensa, esto es, pasa de estado gaseoso a líquido. Teniendo en cuenta que a mayor temperatura del aire, mayor capacidad de contención de humedad tiene, la condensación normalmente se produce o cuando la temperatura del aire es demasiado fría para la cantidad de humedad existente, o cuando el porcentaje de humedad es muy grande para la temperatura del aire, o por una combinación de ambas causas a la vez (relación higrotérmica = humedad/temperatura).

Cuando la humedad de condensación se produce sobre superficie pulida (un espejo, el vidrio de una ventana ...), la podemos ver en forma de vaho o de pequeñas gotitas). Cuando se produce sobre un material no pulido (la pintura de una pared, las juntas de los azulejos ...), la humedad de condensación se manifiesta con más o menos puntitos de color verde-parduzco muy oscuro, que juntos provocan mancha. Esos puntitos son hongos, a cuyas colonias se les denomina "moho".

El hongo no es dañino en sí mismo; lo es su manifestación, pues para que nazca, crezca y se reproduzca necesita un microclima que se aleja del confort que necesitan las personas.

Aunque a veces es confundida con humedades de **filtración** (cuando el agua traspasa un cuerpo, elemento o sistema constructivo), es fácilmente distinguible. Además, el moho se puede limpiar si no hay mucha proliferación y la humedad de filtración no (deja rereco).

Lógicamente, habrá más condensación en aquellos ambientes con más humedad (con escasa ventilación) y menor temperatura de pared, como ocurre con los "puentes térmicos", que son aquellas interrupciones de la capacidad aislante de un elemento y que por tanto suponen una reducción de la temperatura en ese elemento (por ejemplo, un **pilar** de **fachada** que supone interrupción del **aislante** del **cerramiento** si no se forra, un vidrio, el propio **cerco** de una ventana, un **capialzado** de persiana, etc...). Las fachadas modernas, especialmente las ventiladas, tienden a suprimir puentes térmicos al ser forradas completamente por el aislante.

Las condensaciones que vemos en la superficie de un elemento se denominan "superficiales", y las que se producen en su interior son las "condensaciones intersticiales".



Detalle brutal condensación en falso techo de baño



Violentas humedades de condensación en pilares de fachada



Condensación en puente térmico unión cerramiento con techo

Términos complementarios:

Moho, Puentes térmicos

Términos asociados:

Aislante, Capialzado, Cerco, Cerramiento, Fachada, Filtración, Pilar

Sub-términos:

(...) Intersticial, (...) Superficial

CONTRAFUERTE

Refuerzo vertical de un muro para aumentar su resistencia al vuelco.

Actualmente se utilizan en muros de contención, aunque este término viene de la arquitectura clásica, ideado para soportar los grandes empujes horizontales que les impelían las bóvedas a los muros. En aquellos casos, el contrafuerte solía estar separado del muro, y las cargas se transmitían desde su parte alta al contrafuerte por medio del “arbotante” (en la arquitectura gótica, arco de transmisión del empuje al contrafuerte).



Arriba a la izquierda (en gris), contrafuertes y arbotantes en catedral gótica



Contrafuertes sin arbotantes

Términos complementarios:

Arbotante

Términos sinónimos o semejantes:

Estribo

Términos asociados:

Muro

COQUERA

Se denomina así a los pequeños huecos que se forman en el hormigón al no quedar homogénea la masa durante el fraguado.

Aunque no es exactamente lo mismo, también se denomina así a los “nidos de grava”, que son zonas donde se pierde el cemento del hormigón y queda sólo el árido grueso. En ambos casos la causa principal es por incorrecto vibrado o por utilizar una consistencia inadecuada en relación con la densidad de la armadura. También se suelen producir cuando el encofrado no es estanco y se escapa a su través algo de lechada de cemento.



Nido de grava en muro



Arriba: detalle coquera puntual esquina pilar



Abajo: coquera generalizada escalera



Importantes pérdidas en base de pilar

Términos asociados:

Encofrado, Hormigón, Pilar

COQUILLA

Protección **aislante** de carácter térmico, específica de tuberías.

Se trata de una corona circular (un cilindro hueco) cuyo diámetro interior es el diámetro exterior del tubo a proteger.

Los materiales más utilizados son la espuma elastomérica, el polietileno y la lana mineral (para grandes conductos e instalaciones industriales).



Coquilla elastomérica



En color blanco, tubo pre-aislado con coquilla de polietileno reticulado

Términos asociados:

Aislante

CORNISA

Remate lineal de una construcción y saliente (en **voladizo**), normalmente bajo el **alero del tejado**.



Cornisa de piedra como borde de cubierta plana



Potente cornisa de ladrillo



Cornisa bajo crestería

Términos asociados:

Alero, Ladrillo, Tejado, Voladizo

CORREA

En una cubierta inclinada, elemento lineal horizontal (luego paralelo al **alero**) que se coloca equidistante a lo ancho de cada **faldón**, apoya en los **pares** de las **cerchas** y a su vez sirve de apoyo de la **tablazón**.



Correas (verde) sobre cercha española

Términos asociados:

Alero, Cercha, Faldón, Par, Tablazón

CUARTERÓN

En puertas, **tablero** enmarcado por los elementos lineales de la hoja.

Los elementos lineales o **listones** que conforman cuarterones o tablas entre ellos, se denominan "peinazos".



Puertas de cuarterones

Postigo de cuarterones

Términos complementarios:

Peinazo

Términos sinónimos o semejantes:

Plafón

Términos asociados:

Listón, Postigo, Tablero

CUMBRERA

Línea horizontal que une dos **faldones** de un **tejado**.



Caballetes – cumbreras de **tejas árabes**



Detalle



Cumbrera de **teja curva**

Términos sinónimos o semejantes:

Caballote

Términos asociados:

Faldón, Teja

CÚPULA

Techo curvo en forma de **semiesfera**.

Es una sucesión de **arcos** con el mismo centro.



Extradós o **trasdós cúpulas**

Términos asociados:

Arco, Extradós

DESAGÜE

Conducto de evacuación de aguas, aunque normalmente se asocia al **sumidero** de los aparatos sanitarios (fregadero, bidé, bañera, ducha, lavabo). Forma parte del conjunto una **rejilla** para filtrar sólidos de tamaño que pueda suponer obstrucción, y un tapón de goma.



Vista desde abajo de conjunto de desagües de baño



Desagüe fregadero

Los **colectores** y **bajantes** también son desagües por definición.



Entronque de bajante a gran colector

Términos asociados:

Bajante, Colector, Rejilla, Sumidero

DESPLOME

Desviación patológica sobre la verticalidad. Es la inclinación que tiene un elemento que debía ser vertical.

Si el elemento es vertical, se dice que está "aplomado".

Hay muchos elementos que se colocan inclinados intencionadamente, pero no están desplomados al no ser defecto. El desplome es un defecto y se aplica principalmente a **muros** y **pilares**. Obviamente, no es necesario que el elemento caiga al suelo para considerarlo un desplome: basta con tener inclinación mayor que la prevista.



A la derecha (azul), muro desplomado



Muro de hormigón muy desplomado

Términos complementarios:

Aplomado

Términos asociados:

Muro, Pilar

DINTEL

*Pieza horizontal que cierra la parte superior de un hueco y que recibe las cargas del cerramiento macizo que está sobre dicho hueco. Apoya sobre las **jambas** del hueco, elementos a los que trasmite la carga recibida.*

Aunque “Dintel / Cargadero” son técnicamente términos sinónimos, se suele asociar el cargadero al elemento oculto y dintel al visto.

Funcionalmente, los **arcos** son dinteles curvos.

Lo contrapuesto al dintel es el **umbral**, esto es, la proyección del dintel en el suelo, que puede ser un simple paso, un peldaño o una rampa.



Dintel de madera



Dintel de piedra

Términos sinónimos o semejantes:

Cargadero

Términos asociados:

Arco, Jamba, Umbral

DOVELA

*Piedra en forma de cuña con la que se forman los **arcos** o **bóvedas**.*

La “clave” es la dovela central. Si justamente en el eje coincide una junta, no habrá clave, sino doble dovela.



Dovela (amarillo)

Clave (naranja)

Doble dovela (verde)

Términos complementarios:

Clave

Términos asociados:

Arco, Bóveda

DRENAJE

Cualquier elemento o sistema constructivo que sea destinado a aliviar la presencia de agua en una localización, de manera que la dirija o ayude a dirigirla para darle salida.

Este término se aplica habitualmente al agua que circula por los terrenos.

Podemos encontrar entre otros la **lámina** drenante o la tubería de drenaje, denominada comúnmente “dren” o “tubo dren”, que es aquella que capta agua en cualquier lugar de su recorrido al estar calada o micro-perforada (de PVC las más frecuentes), o ser de un material muy poroso (‘hormigón poroso’, por ejemplo). También hay materiales naturales que son excelentes drenantes, como la grava.



Pasillo de drenaje con grava



Detalle tubería dren



Zanja de drenaje con grava



Drenaje de pista deportiva con tubo “Dren”

Términos complementarios:

Dren

Términos sinónimos o semejantes:

Achique, Avenamiento

Términos asociados:

Lámina, Zanja

DURMIENTE

*Elemento componente de un **apeo** o **entibación**, que se coloca en disposición horizontal y en el que apoyan normalmente **puntales** y **tornapuntas**.*

También se denomina durmiente o estribo al madero que se coloca en la coronación de los **muros** y que recibe a los **pares** de una cubierta.



Durmiente apoyo de tornapuntas en apeo de muro



Durmiente sobre muro de ladrillo

Términos sinónimos o semejantes:

Estribo, Madero

Términos asociados:

Apeo, Entibación, Ladrillo, Muro, Par, Puntales, Tornapuntas

EFLORESCENCIAS

Manchas blanquecinas que emergen en un paramento. Son sales que se hacen visibles (cristalizan) cuando el agua que las arrastra evapora (se va el agua y quedan las sales en forma de polvo).

Son síntoma de existencia de agua tras el plano visible del paramento (el agua ha llegado a estar donde no debería: en la masa del elemento, normalmente un **muro**).



Eflorescencias debidas al agua de escorrentía tras filtración



Eflorescencias debidas al agua absorbida por capilaridad

Términos asociados:

Muro

EMPALOMADO

*Sistema constructivo con el que se puede elevar la cota de un suelo sin necesidad de construir un **forjado** por cada nivel deseado.*

Es un sistema constructivo muy primario y artesanal, consistente en tender sobre unos tabiquillos de **ladrillo** ("tabiquillos": tabiques de muy poca altura, 50 cm como máximo) unos **rasillones** (piezas cerámicas aligeradas de mucha longitud -90/100 cm- en relación con su espesor -4 cm-), y sobre todo el conjunto una capa de **hormigón** o de **mortero** de cemento armado con una malla de acero (**mallazo**), capa que confiere resistencia al conjunto para ser pisado o cargado.



Rasillones sobre apoyos de ladrillo (los cuales apoyan a su vez sobre el forjado)



Mallazo de acero colocado



Empalomado hormigonado

Una variante del empalomado es aquella que se utiliza para formalizar los **tejados**:



Empalomado de ladrillo para cubierta inclinada



El tablero de rasillones en primer término, y la capa de mortero al fondo

Términos complementarios:

Tabiquillo

Términos asociados:

Forjado, Hormigón, Ladrillo, Mallazo, Mortero, Rasillón, Tejado

EMPARCHADO

*Forro generalmente con ladrillo de los frentes **estructurales** (caras de **pilares** y cantos de **forjados**).*

En un **cerramiento** de **ladrillo** de un edificio con estructura de **hormigón**, tendremos por un lado los paños de fábrica de ladrillo y por otro los cantos o anchos de **hormigón** de **forjados** y **pilares** recayentes a fachada. Si la terminación de la fachada es con revestimiento continuo (**monocapa** o **enfoscado** de **mortero** de cemento para pintar), no conviene pasar dicho revestimiento sobre **hormigón** y **ladrillo** al mismo tiempo, pues ambos materiales tienen unos coeficientes de dilatación térmica muy distintos, lo que puede provocar fisuración en los encuentros. El emparchado persigue homogeneizar la fachada y que toda ella sea cerámica antes de revestir.

Para ello hay que dejar retranqueada la **estructura**, pues el emparchado ocupa un grueso determinado. En el caso de fachadas de ladrillo visto, el emparchado es obligatorio a menos que se quiera dejar vista la estructura intencionadamente.



Emparchando pilar con recorte de ladrillo perforado



Contraste: el edificio de la dcha. no tiene emparchados los cantos; el de la izq. sí

Términos asociados:

Cerramiento, Enfoscado, Estructura, Forjado Hormigón, Ladrillo, Monocapa, Mortero, Pilar

EMPEDRADO

*Pavimento de **pedrecillas** apretadas unas contra otras.*

Las piedras son naturales, pero combinando tonos distintos de blancos y grises y disposiciones variadas se pueden obtener desde simples dibujos decorativos hasta mosaicos.



ENANO

Pilar corto (de mucha menor altura que la habitual). Son **pilares** que resultan normalmente bajo el **forjado antihumedad** o cuando hay un cambio de altura.

Estos pilares, al ser “columnas cortas”, presentan una rigidez muy alta (estructuralmente, la “rigidez” es lo contrario de la “esbeltez”, y es la relación entre el canto del elemento y su longitud o altura; o sea, a igualdad de canto, un elemento será más esbelto y menos rígido si tiene mayor longitud). Concretamente, un enano será 3 veces más rígido que un pilar normal 3 veces más alto, a igualdad de sección.

Esta gran rigidez puede suponer un gran problema pues ante cualquier movimiento inesperado (asiento, sismo...) es en los elementos más rígidos donde se concentran más tensiones, pudiendo romperlos instantáneamente.



Enanos (amarillo) frente a pilares “normales” (verde)



Enanos para forjado antihumedad y de distintas alturas por cambios de nivel

Términos complementarios:

Esbeltez, Rigidez

Términos asociados:

Forjado, Pilar

ENCACHADO

Sub-base de material granular (grava, normalmente) que se coloca bajo una **solera o losa** para protegerlas de la ascensión del agua del terreno por **capilaridad**.

Para que el encachado no se contamine con el hormigón de la **solera o losa** que se vierte encima, se coloca una lámina de polietileno (plástico) gruesa.



Encachado con material granular rojizo bajo plástico



Detalle

Términos asociados:

Capilaridad, Losa, Solera

ENCEPADO

Macizo de **hormigón** armado que se utiliza en **cimentación** para recoger las cabezas de los **pilotes** y enlazar grupos de ellos.

A su vez, es el arranque de los **pilares**, por lo que su comportamiento es semejante al de una **zapata**: mientras que la **zapata** transmite las cargas al terreno, el encepado lo hace a los **pilotes**, y los **pilotes** al terreno.



Armadura de encepado sobre pilote sencillo (el círculo de abajo)



Encepados para pilotes múltiples

Términos asociados:

Cimentación, Hormigón, Pilar, Pilote, Zapata

ENCINTADO

Borde de una **acera**, plaza, **calzada** ..., o en cualquier caso elemento de un vial o pavimento que delimita unos materiales, superficies o sistemas constructivos de otros.

El encintado más característico es el **bordillo** de una acera.



Encintado en patio

Términos asociados:

Acera, Bordillo, Calzada

ENCOFRADO

Molde provisional que le da forma al **hormigón** fresco y que se retira una vez ha endurecido y alcanzado su resistencia de trabajo.

Normalmente es de **chapas** metálicas y de madera. Singularmente puede ser de PVC e incluso de cartón plastificado para **pilares** circulares.

El encofrado es en realidad una **estructura**, pues aun siendo de carácter temporal, debe ser resistente ante su propio peso, ante las acciones externas que reciba (viento, sismo, personas ...) y ante el peso propio del hormigón contenido.

A su vez, el encofrado es sostenido por una sub-estructura formada por **sopandas, puntales, durmientes, tornapuntas**, etc...

Particularmente, el encofrado de un **arco** o **bóveda** (una superficie curva) se denomina "cimbra".

La operación de desmontaje del encofrado se denomina "desencofrado".



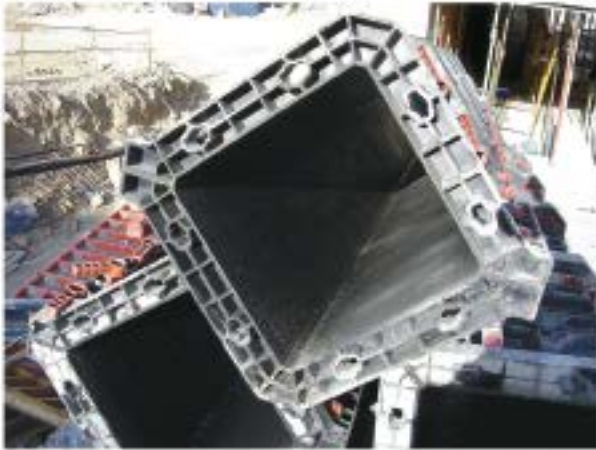
Encofrado de muro



Encofrado de pilares



Encofrado de forjado



Encofrado de pilar con las esquinas achaflanadas



Encofrado rudimentario de madera



Tabla para encofrado continuo de forjado

Términos complementarios:

Cimbra, Desencofrado

Términos asociados:

**Arco, Bóveda, Chapa, Durmiente, Estructura, Hormigón
Pilar, Puntal, Sopanda, Tornapuntas**

ENFOSCADO

Revestimiento continuo de una pared o techo con mortero.

El término es de aplicación a cualquier mortero aplicado hasta obtener un espesor de 1'5 a 2'0 cm. El revestido con pasta de yeso (yeso y agua), al no ser un mortero (cemento o cal, agua y arena) se denomina "guarnecido". Ambos revestimientos deben protegerse a su vez, el enfoscado con pintura y el guarnecido con un "enlucido" (capa fina de pasta de yeso, de cemento, de cal ..., que alisa más el revestimiento-base) y pintura.

Singularmente, al producto intermedio entre el mortero (con árido fino) y la pasta (sin árido) se le denomina **estuco** (cal apagada en polvo y polvo de mármol, esto es, árido extrafino).

El enfoscado puede ser aplicado como base de otro producto (como por ejemplo para adherir un adhesivo al que a su vez se pegará un **alicatado** o **aplacado**) y como acabado, en cuyo caso deberá pintarse para protegerlo (particularmente, el enfoscado o revoco de mortero visto -sin proteger con pintura- se denomina **monocapa**).

En cuanto a la aplicación, podrá ser puesta en obra con mayor o menor cuidado y estética: a "buena vista" (a mero ojo, que depende exclusivamente de la habilidad del operario), o maestreado (con **maestras**), cuyo resultado será el de una mejor planeidad.



Guarnecido de yeso por una cara de **ladrillo** fonoacústico



Enfoscado por la otra cara para cumplir atenuación acústica

Términos complementarios:

Enlucido, Guarnecido

Términos sinónimos o semejantes:

Revoco

Términos asociados:

Alicatado, Aplacado, Estuco, Ladrillo, Maestra, Monocapa, Mortero

ENJARJE

Unión de una pared interrumpida con su continuación, consistente en dejar prevista una traba con entrantes y salientes, de manera que el entrante de una ("endeja") coincida con el saliente de la otra ("adaraja") y así sucesivamente.



Enjarje de ladrillos perforados



Términos complementarios:

Adaraja, Endeja

ENSAMBLE

Unión o acoplamiento de una pieza de madera con entrantes y salientes, con otra que encaja con la primera con sus salientes y entrantes respectivos.

El corte que se realiza para ensamblar se denomina "entalladura".



Ensamblados machihembrados tipo "de horquilla"



Distintas entalladuras para ensamblar



Ensamble de par con durmiendo / estribo, con entalladura en el par

Términos complementarios:

Entalladura

Términos sinónimos o semejantes:

Acople, Empalme

ENTIBACIÓN

Sistema de contención provisional de tierras inestables (de las paredes de las excavaciones) para que no se derrumben.



Entibación con **tornapuntas**

Términos asociados:

Tornapuntas

ENTREPAÑO

Cualquier paño o parte de una superficie comprendida entre dos elementos lineales.

Entre otras, se denomina así a la parte de un muro comprendida entre dos **machones**, pilastras o **contrafuertes**.

En carpintería, es el grupo de tablas de una puerta comprendido entre dos “peinazos” (**listones** o palos que dividen y conforman una hoja en **tableros**). Por definición (grupo de tablas), el entrepaño de una puerta o ventana es alargado. Cuando el entrepaño es un **tablero** más o menos cuadrado y normalmente decorado, se denomina **cuarterón**.



Entre los dos tejados: entrepaños entre contrafuertes



Entrepaños en puertas de entrada de madera

Términos complementarios:

Peinazo

Términos asociados:

Contrafuerte, Cuarterón, Listón, Machón, Tablero

ESCOLLERA

Muro de grandes bloques de piedra dispuestos simplemente unos encima de otros.

Estos muros son “de gravedad”, esto es, aquellos cuyo peso es mayor al empuje que soportan.

En la actualidad se utiliza con frecuencia en urbanizaciones para delimitar paseos y plataformas a distinta cota (la invasión de montes con la especulación genera muchas explanadas y grandes **taludes** cuyo cambio de cota se salva con **muros** de escollera), aunque el término viene de las obras de carreteras, hidráulicas y marítimas (diques de defensa contra el oleaje en puertos, muelles, malecones y espigones).

También pueden ser de **hormigón**. “Escollera” como concepto no se aplica por el material, sino por ser un “gran bloque”.



Escolleras de piedra

Términos complementarios:

Muro de gravedad

Términos asociados:

Hormigón, Muro, Talud

ESCORRENTÍA

Agua de lluvia (o el rastro de cualquier líquido) que discurre por una superficie (pared, suelo o cubierta).

En una cubierta plana pavimentada con solería cerámica, se estima que la superficie solada evacua el 80% del agua caída (valor muy relativo, pues depende del tipo de cerámica y sobre todo de la pendiente de la terraza), y que el 20% restante filtra a capas inferiores hasta ser recogida por la **impermeabilización**, que para eso está. En ese caso, se diría que el “coeficiente de escorrentía” de ese pavimento es del 80%. El coeficiente de escorrentía es por tanto, la relación entre el agua de lluvia que cae y la que corre por la superficie receptora.

La escorrentía se manifiesta por el rastro que deja:



Manchas de escorrentía en canto de escalera



Manchas de escorrentía en muro

Términos complementarios:

Coeficiente de escorrentía

Términos asociados:

Impermeabilización

ESCUADRÍA

Pieza lineal de madera maciza aserrada con sus caras escuadradas (caras planas y perpendiculares, a escuadra).

Estructuralmente, se utilizan como **vigas** y **viguetas** en **forjados** de madera, aunque por definición el término es muy amplio, denominándose de muy diversas formas en función de su tamaño:

- Viga:** escuadría para uso estructural de sección cuadrada o rectangular.
- Vigueta:** viga más pequeña.
- “Alfarjía”:** escuadría de 14 cm x 10 cm de sección.
- “Tabla”:** escuadría de sección rectangular en la que predomina el ancho sobre el grueso.
- “Tablón”:** tabla más estrecha y gruesa.
- Tarima:** tabla machihembrada (uso pavimento).
- Chapa:** escuadría de espesor milimétrico.
- Listón:** escuadría pequeña.
- “Listoncillo”:** listón pequeño.



Viguetas escuadradas



Abajo: tablas / Arriba: tablones

Términos complementarios:

Alfarjía, Listoncillo, Tabla, Tablón

Términos asociados:

Chapa, Forjado, Listón, Tarima, Viga, Vigueta

ESPAÑA

Elemento sobresaliente en un edificio religioso o civil, que contiene (y de donde cuelga) la campana.

La espadaña es una estructura singular esbelta, mientras que un recinto-torre más rígido con varias campanas, sería el “campanario”.



Espadaña simple (izq.) y de 3 cuerpos (dcha.)



Espadaña simple almenada



Espadaña de dos alturas

Términos complementarios:

Campanario

ESPADÍN

Taladro (agujero) horizontal que queda en un **muro** después de ser desencofrado y que se utilizó para pasar una **barra** que estabilizaba los **tableros del encofrado** a ambas caras.

En un muro son muchos los espadines que quedan equidistantes en su superficie. Al atravesarlo completamente, son puntos de frecuente inmisión de agua, por lo que es necesario sellarlos si es que no se puede **impermeabilizar** el muro por su trasdós o **extradós** (la cara oculta).

El sellado se realiza preferentemente con material “hidrófugo” (material o sustancia que no deja pasar el agua) y expansivo (los hay que hinchan o expanden al ser aplicados, y otros también en presencia de agua) y finalmente se coloca un tapón en el **intradós** (la cara vista) si el muro no es revestido.



Arriba: cabeza de plástico antes de retirarla
Abajo: tapones colocados



El tubo verde que ata los dos tableros quedará como espadín una vez extraída la barra



Arriba: cabeza de plástico retirada
Abajo: detalle tapón

Términos complementarios:

Hidrófugo

Términos asociados:

Barra, Encofrado, Extradós, Impermeabilización, Intradós, Muro, Tablero

ESTRUCTURA

Entramado o “esqueleto” de una edificación que sirve de sustento a la misma. Es el conjunto de elementos resistentes de una edificación.

En función de la tipología y forma de trabajo de sus elementos, se sub-divide en estructura vertical y estructura horizontal o inclinada.

- Forman parte de la estructura vertical los **muros, pantallas y pilares**.
- Forman parte de la estructura horizontal o inclinada, entre otros, las **vigas, forjados y losas**.



Arranque estructura de hormigón armado sobre losa de cimentación (en primer término)



Estructura metálica espacial



Estructura de madera



Estructura metálica

Términos asociados:

Forjado, Losa, Muro, Pantalla, Pilar, Viga

Sub-términos:

(...) Horizontal o inclinada, (...) Vertical

ESTUCO

Revestimiento continuo de paramentos a base de cal apagada en polvo, árido pulverizado, agua y en su caso pigmentos.

La terminación de este revestimiento especial simula los revestidos del clasicismo por su aspecto muy liso, brillante (dependiendo de la modalidad del estucado), con **veta** y pétreo (si por ejemplo se desea un aspecto semejante al mármol, el árido tendrá que ser polvo de mármol). Se puede planchar, barnizar, encerar, etc..., lo que influirá en el acabado de la superficie.

Necesita un soporte - base que conviene sea del mismo material, concretamente un **enfoscado** con **mortero** de cal.



Estuco crudo



Estuco encerado

Términos asociados:

Enfoscado, Mortero, Veta

EXTRADÓS

En general, el extradós es la cara exterior de algo (quiere decir "el exterior del dorso": trasdós = 'extra-dorsum').

Arquitectónicamente, el extradós es la cara exterior o convexa de una superficie curva, como es la **bóveda**, **cúpula** o **arco**.

En construcción y especialmente en muros de contención de tierras, se le denomina extradós (o más habitualmente, "trasdós") a la cara en contacto con las tierras contenidas (la contraria al observador, que estaría mirando el muro por la cara libre).

Por analogía, en un muro de piscina, el trasdós sería también la cara de tierras (el observador estaría en el agua, bañándose, viendo el **intradós**).



Extradós cúpula



Extradós arco (verde)

Términos sinónimos o semejantes:

Trasdós

Términos asociados:

Arco, Bóveda, Cúpula, Intradós

FACHADA

*Pared de un edificio que constituye su **cerramiento exterior**, normalmente con huecos para luces, ventilación y vistas.*

Actualmente se implanta con cada vez más frecuencia la “fachada ventilada”, que es aquella colocada por el exterior del cerramiento base del edificio, cuya hoja o lienzo externo (lo que se ve de la fachada) no es estanco al quedar una cámara de aire ventilada entre ésta y el **aislante**, el cual cubre completamente el cerramiento que no se ve, evitando así la existencia de “puentes térmicos” (que son aquellas mermas ocasionales de la capacidad aislante de un elemento; por ejemplo, la existencia de una caja de persiana en un cerramiento aislado). Mejora considerablemente el rendimiento energético del edificio.

En contraposición, está la fachada tradicional, denominada “cerramiento a la capuchina” o simplemente “capuchina”. Consta de dos paredes separadas por una cámara de aire con el aislante en su interior.

Como excepción, también hay fachadas sin huecos: las monumentales, algunos tipos de fachadas de vidrio y las de construcciones industriales (naves) y de almacenaje.



Fachada de vidrio



Fachada monumental sin huecos

Igualmente, los denominados edificios inteligentes o de arquitectura sostenible puede que no tengan huecos en sus fachadas, pues la iluminación, vistas y control solar se consiguen con vidrios y placas especiales, y la ventilación con falsa fachada o con las propias instalaciones eficientes.

Aprovechan como ninguno la energía solar, en especial los de fachadas fotovoltaicas.



Fachada de vidrio ventilada fotovoltaica

Términos complementarios:

Puente térmico

Términos sinónimos o semejantes:

Alzado

Términos asociados:

Aislante, Cerramiento

Sub-términos:

Capuchina, (...) Ventilada

FALDÓN

Paño inclinado de un **tejado**. Cada uno de los planos que forma una cubierta.



Faldón triangular



Faldón trapezoidal + rectangular



Faldones nevados. Triangular y trapezoidal



Faldón curvo

Términos sinónimos o semejantes:

Vertiente

Términos asociados:

Tejado

FALLEBA

Barra o varilla lisa de hierro que con sus herrajes correspondientes, sirve para cerrar puertas y ventanas según un accionamiento vertical.

Básicamente, es un cerrojo doble dispuesto verticalmente, unidos (los dos cerrojos) por un dispositivo central que es el que se gira para accionar el movimiento vertical de la varilla y con él, el cierre o apertura de la hoja.



Fallebas de accionamiento central con llave

Términos sinónimos o semejantes:

Cerrojo

Términos asociados:

Barra

FENDA

Grieta longitudinal en un madero.



Fenda completa



Detalle

Profundidad de fenda

FILTRACIÓN

Paso de un líquido de un lado a otro de un cuerpo sólido o de un conjunto de ellos. El paso o inmisión se puede producir atravesando directamente el cuerpo, a través de juntas propias, o por juntas formadas entre varios cuerpos que forman un conjunto.

En el campo de las humedades, este tipo por “filtración” es el más frecuente, y como reza la descripción, el agua puede pasar:

Por la misma masa del cuerpo, al tener éste la porosidad suficiente para ser atravesado por el agua. Ejemplo: un **muro de ladrillo** sin **impermeabilizar**.

Por las propias juntas del cuerpo, cuerpo que puede ser poco permeable pero haber sido dispuesto por trozos, en cuyo caso el agua puede filtrar por las **juntas** si éstas o el propio conjunto no tienen tratamiento impermeabilizante. Ejemplo 1: las juntas de hormigonado de un muro de **hormigón**, al hacerlo por fases; ejemplo 2: las juntas de dilatación; ejemplo 3: una pecera de vidrio (material totalmente impermeable al no tener poro), pero cuya estanqueidad ha de ser confiada al tratamiento que se le dé a las juntas.

Por juntas entre varios cuerpos, caso semejante al anterior aunque sería el supuesto de filtración por junta no estanca entre dos elementos diferentes. Ejemplos: el encuentro entre un muro y el **forjado** que apoya sobre él, o bien la junta entre un muro y el cimiento en el que apoya. Este tipo es el más frecuente.

En los supuestos de filtraciones, no se incluye el paso franco de agua a través de un hueco o franquicia. Ejemplo 1: no sería filtración la entrada de agua de lluvia a través de una ventana por dejarla abierta; ejemplo 2: no sería filtración la inundación de un garaje subterráneo porque el agua de lluvia torrencial desbordase de la calle.



Filtración por junta de dilatación



Filtración por arranque de escalera exterior, no impermeabilizada



Filtración masiva por techo de sótano

Términos asociados:

Forjado, Hormigón, Impermeabilización, Junta, Ladrillo, Muro

FISURA

Hendidura longitudinal en un cuerpo, superficial y poco profunda, que no alcanza todo el grosor de dicho cuerpo.

La fisura pequeña, que se aprecia con dificultad incluso a corta distancia, se denomina “microfisura” o “pelo”. Y cuando la fractura alcanza todo el grosor del cuerpo, se denomina “grieta” (algunos autores diferencian ambos términos, fisura y grieta, en función de su espesor o abertura).

- 1) De este modo, si tenemos una fisura en un revestimiento pintado, que haya atravesado a la pintura y sea superficial en el revestimiento, diremos que la pintura está agrietada y el revestimiento fisurado.
- 2) Igualmente, si tenemos el revestimiento de una pared con fractura en todo el espesor del primero, tendremos una pintura y un revestimiento agrietados, y una pared fisurada.

Específicamente, cualquier fisura en el terreno se denomina grieta.

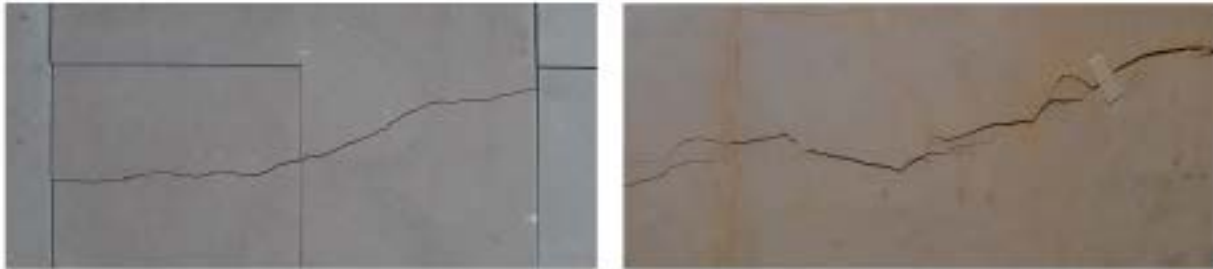
El trazado o traza de una fisura (horizontal, inclinada -con qué ángulo en ese caso-, vertical, escalonada o mixta) y especialmente de un grupo de ellas, su geometría (abertura o espesor y longitud), y posición en el elemento fisurado, es un indicativo de la naturaleza del problema y por tanto de la causa.



Pelo

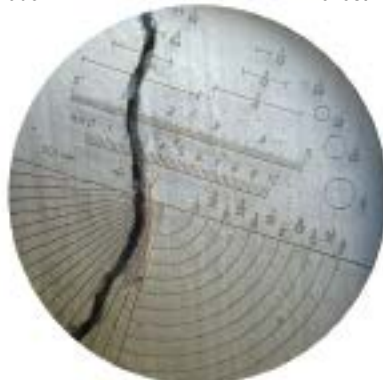
El mismo pelo retocado para que se vea

Grietas



2 placas agrietadas: cerramiento aplacado fisurado

Revestimiento agrietado / Cerramiento revestido fisurado



Medición de fisura con lupa graduada

Términos complementarios:

Grieta, Microfisura, Pelo

Términos sinónimos o semejantes:

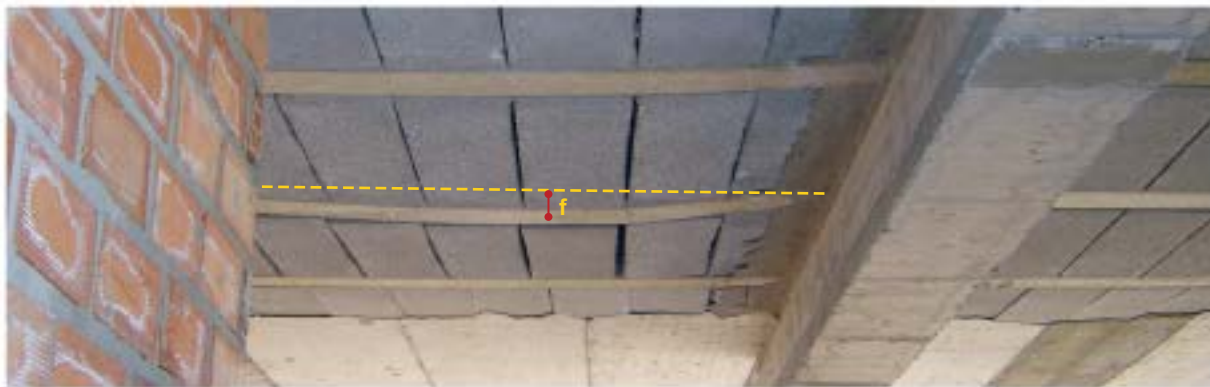
Fractura, Hendidura, Raja

FLECHA

Es la medida de la deformación de un elemento de la **estructura** horizontal o inclinada (**forjado, viga...**).

Puede ser “instantánea”, que es la manifestada en el momento de cargar, y “diferida”, que es la que se produce paulatinamente durante años, y avanza aunque se retire la carga. Esta flecha a plazo diferido, que se denomina “flecha activa”, es la que ocasiona la fisuración en las **tabiquerías** sustentadas y sus revestimientos.

Algunos elementos estructurales de grandes “luces” (distancia entre apoyos), se prefabrican con una curvatura contraria a la flecha, de manera que cuando entre en carga, ésta compense la flecha que va a adquirir. Esa curvatura inversa a la flecha se denomina “contraflecha”.



Flecha de una vigueta de un forjado

Términos complementarios: (...) Activa, Contraflecha, Luz

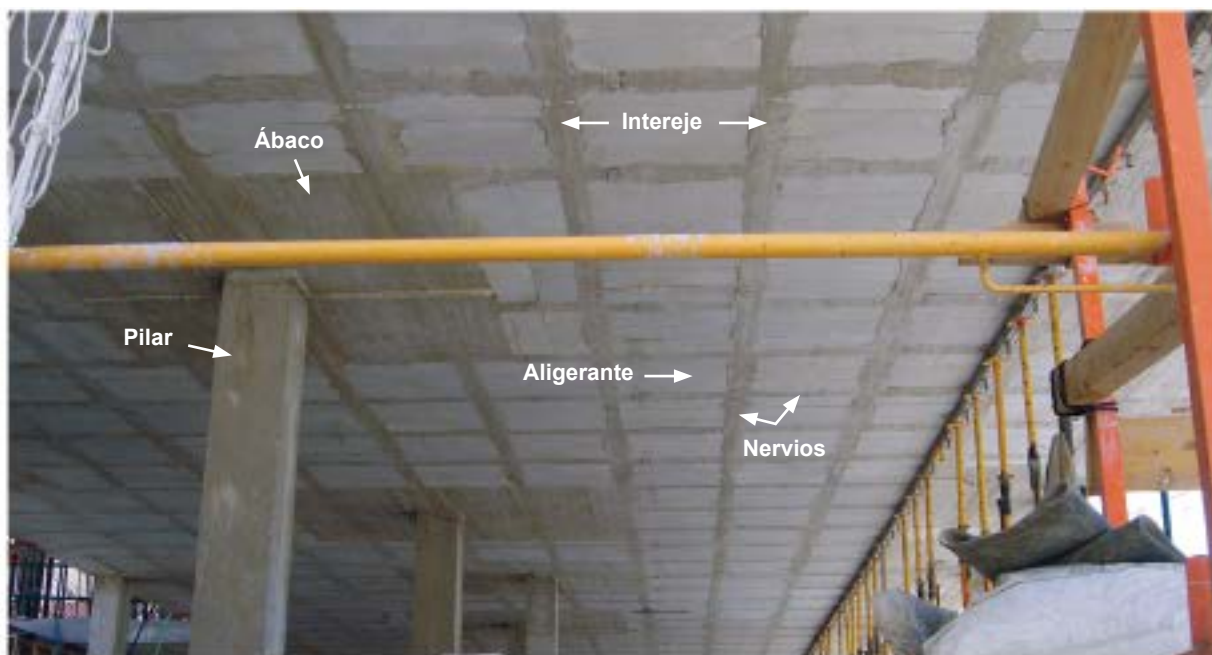
Términos sinónimos o semejantes: Deformación

Términos asociados: Bovedilla, Estructura, Forjado, Muro, Pilar, Tabiquería, Viga, Vigueta

Sub-términos: (...) Diferida, (...) Instantánea

FORJADO

Elemento que forma parte de la **estructura** y que sirve de suelo (en cuyo caso es horizontal) o de soporte de la cubierta (en cuyo caso puede ser horizontal o inclinado). Es sustentado por **muros, pilares** y/o **vigas** y consiste en un entramado compuesto de elementos resistentes (nervios y/o **viguetas**) más otros aligerantes no resistentes (**bovedillas**) dispuestos entre los primeros.



Forjado reticular (bidireccional) visto desde la cara inferior

A la longitud entre apoyos de un forjado también se le denomina “luz”, a la distancia entre dos viguetas o nervios, “intereje”, y al tramo comprendido entre dos vigas o muros, “crujía”.



Forjado unidireccional visto desde la cara superior antes de ser hormigonado

Términos complementarios:

Cámara sanitaria, Crujía, Intereje, Luz

Términos asociados:

Bovedilla, Estructura, Muro, Pilar, Viga, Vigueta

Sub-términos:

(...) Antihumedad, (...) Bidireccional, (...) Unidireccional

El “forjado antihumedad” o “forjado sanitario” es aquel que separa el terreno de la planta baja de un edificio con objeto de impedir que la humedad del suelo pase a la zona habitable del edificio más próxima al terreno.

El espacio resultante entre el dorso del forjado y el terreno es una cámara de aire que se denomina “cámara sanitaria”, y que se suele aprovechar para disponer las instalaciones sanitarias. Aunque lo permita la altura, la cámara sanitaria no es utilizable para ningún uso (ni como almacén).

La cámara sanitaria debe ser obligatoriamente ventilada para liberar la humedad del aire e impedir que éste se sature. Si dicha humedad ambiente no se airea, habrá condensaciones que podrán ocasionar en la planta baja las humedades que se pretendían evitar.



Exterior: construcción forjado sanitario de viguetas autorresistentes



Interior: cámara de gran tamaño con la red de saneamiento colgada

GALERÍA

Corredor largo cubierto superiormente y abierto a la intemperie en un lateral (por su uso, el otro lateral es el cerramiento de fachada del edificio).

La galería es un modelo arquitectónico que se concreta en ciertas zonas geográficas (especialmente en las costeras) y antiguamente abundaba en las casas-patio. Es el pasillo abierto al patio que da acceso a las viviendas que a él recaen.

En zonas ventosas, las galerías son fruto de problemas por la entrada lateral de agua-viento. En tales casos, la cobertura superior no es suficiente para protegerlas, con el inconveniente de que tampoco pueden tener el tratamiento de terrazas, al ser un pasillo de uso constante al que no se le puede dotar de grandes **pendientes** que dificultarían el tránsito. En estos casos se suelen ver acristaladas.



Galería abierta a patio en planta baja



Galería a patio en planta primera

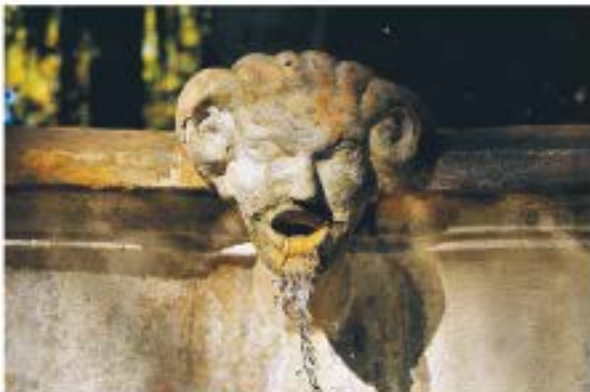
Términos asociados:

Cerramiento, Fachada, Pendiente

GÁRGOLA

Desagüe directo de las aguas de una cubierta plana.

Cuando es una pieza geométrica se le denomina “caño” o “meón”, y cuando es una figura humana, animal o criatura imaginaria, el agua les sale por la boca.



Gárgola de fauno



Gárgola de criatura grotesca

Términos sinónimos o semejantes:

Caño, Meón

Términos asociados:

Desagüe

GÓNDOLA

Grúa móvil montada sobre carriles o raíles con cesta para personas.

La grúa se mueve a lo largo de la fachada y la cesta de arriba hacia abajo. Se instala normalmente en rascacielos acristalados para la limpieza de los vidrios y en general para el mantenimiento de cierres de gran altura.



Góndola en reposo (con canasta abatida)



Góndola en servicio

GOTERÓN

Hendidura longitudinal realizada en la cara inferior de un elemento en **voladizo** (**vierteaguas**, **alféizar**...), para evitar que el agua que discurre por la cara superior de dicho elemento, vuelva hasta la pared desde donde vuela.

Aunque la hendidura puede ser abierta 'a posteriori' rajando el material, normalmente las piezas vienen servidas con goterón al ser prefabricadas así. Para ello, en el molde de fabricación se deja una fina pieza de sección trapezoidal o triangular que después de retirada deja impresa la hendidura; esa pieza se denomina **berenjeno**.



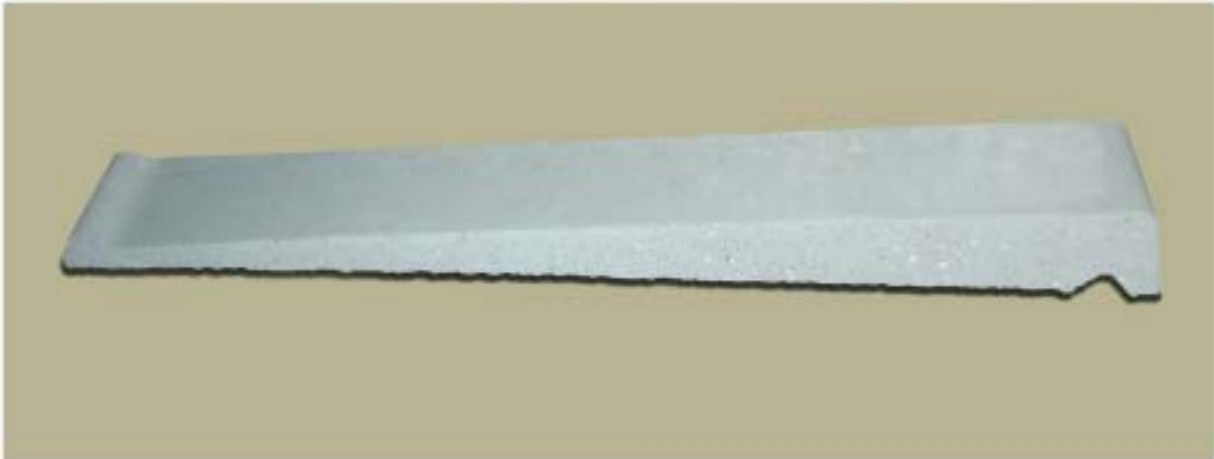
Goterón bajo **bocel** de piedra



Goterón en alféizar de piedra artificial



Bocel de gres con goterón



Vierteaguas de **hormigón** polímero con goterón (a la derecha)

Términos asociados:

Alféizar, Berenjeno, Bocel, Vierteaguas, Voladizo

GRESITE

Baldosa compuesta de pequeñas piezas de gres unidas por su espalda con una malla y cola. Se les conoce también como "baldosas de vidrio", al estar vitrificadas en masa.

Esas pequeñas piezas componentes de la baldosa de gresite se denominan "teselas", y sus dimensiones normales son desde 25x25 mm hasta 50x50 mm cada una de ellas. Así por ejemplo, una baldosa de gresite de 30x30 cm contendrá 144 teselas (12x12 si son de 25 mm cada una).

El material es muy resistente a la humedad y productos químicos, e inalterable a la luz, por lo que no decolora. Ofrece muchas posibilidades decorativas puesto que prácticamente es un "mosaico" (composición de muchas piezas pequeñas hasta formar cualquier imagen o motivo geométrico de la forma que sea, semejante a un puzzle).



Gresite en relieve



Gresite tradicional



Gresite de teselas rectangulares



Revestimiento de teselas en escama



Teselas formando mosaico en pavimento



Mosaicos de teselas

Términos complementarios:

Mosaico, Tesela

GUNITADO

Hormigón proyectado. Se proyecta normalmente sobre el terreno, es de reducido espesor y por eso adquiere la forma caprichosa del soporte (de las tierras gunitadas).



Gunita estabilizadora del terreno sobre el que apoya el muro superior



Detalle. A la izquierda, mechinal

Términos asociados:

Hormigón, Mechinal, Muro

HASTIAL

*Triángulo lateral de una cubierta inclinada, conformado por dos **faldones**.*

El hastial cierra lateralmente la cámara de aire de la cubierta, cámara que es necesario ventilar para que no se caliente mucho el aire encerrado. El hastial es el elemento más adecuado para ventilar, preferentemente en su parte superior (donde está el aire más caliente).



Falso hastial ciego



Hastial con hueco de ventilación de la cámara que encierra

Términos asociados:

Faldón

HILADA

*Cada una de las líneas horizontales de un **muro de ladrillo**, bloques o **sillares**.*

La condición para que en un muro haya hiladas es que los elementos que lo componen sean regulares, para poder marcarlas. En un muro de **mampostería** (piedras irregulares sin orden geométrico) no hay hiladas, y tampoco en un muro de **escollera**, al ser irregular la forma de sus bloques.

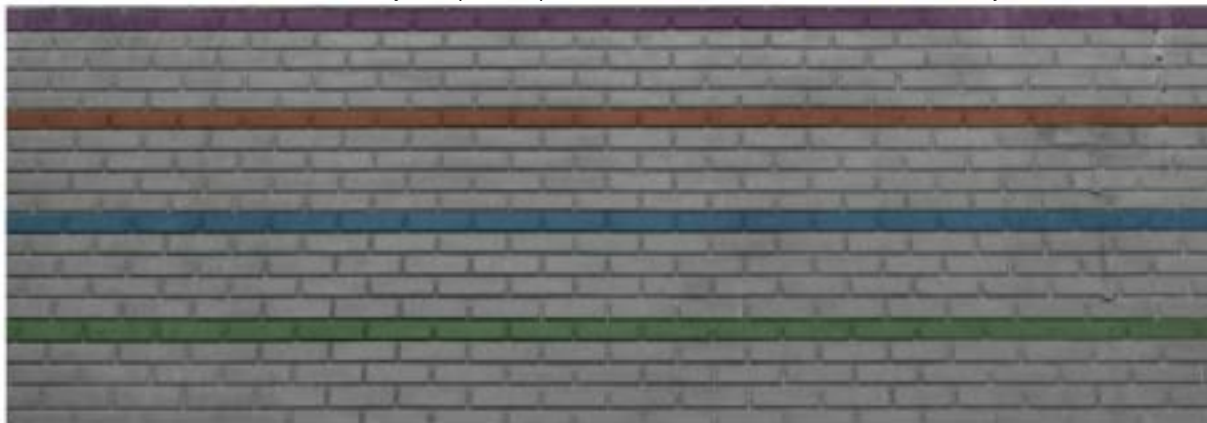
En los muros monolíticos no cabe el concepto hilada, al no estar formados por sucesivas piezas (por ejemplo, los muros de **hormigón**).



8 hiladas de sillares sobre el arco. La de abajo siempre es la primera



Las hiladas 4ª y 5ª han sido restauradas



20 hiladas de ladrillo visto (se marcan las hiladas múltiplo de 5)

Términos asociados:

Escollera, Hormigón, Ladrillo, Mampostería, Muro, Sillar

HILERA

En una cubierta de madera, el madero horizontal más alto que recibe a los **pares**. Cuando hay **cerchas**, es el elemento que las une por sus vértices superiores.

La hilera de un **tejado** es el elemento sobre el cual se dispone el caballete o **cumbrera** de **tejas**, es decir, es la línea de intersección interna entre dos **faldones**.



Hilera entre cerchas



Detalle parhilera

Términos sinónimos o semejantes:

Parhilera

Términos asociados:

Cercha, Cumbrera, Faldón, Galería, Hilada, Hormigón, Pantalla, Par, Teja, Tejado

También se denomina así a cualquier secuencia de elementos o cuerpos iguales dispuestos alineados en línea recta.

Aunque en construcción de muros tiene un significado distinto, **hilada** es sinónimo de “hilera” como término genérico. Por ejemplo: en construcción, una hilada de ladrillos no es una hilera de ladrillos; en cambio, una secuencia de casas iguales es una hilada o hilera de casas.



Hilera de columnas formando **galería-claustro**



Hilera de **pantallas** de **hormigón**

HORMIGÓN

Material **aglomerado** que resulta de la mezcla de **árido grueso (grava)**, **árido fino (arena)**, **cemento** y **agua**.

El cemento es el **aglomerante** habitual, aunque también se pueden utilizar otros como la cal (en restauraciones).

El “hormigón en masa” es el material tal cual, sin adición de **barras** de acero; cuando éstas se incorporan se obtiene el “hormigón armado”.

En **cimentaciones**, el hormigón en masa tiene dos variantes:

Hormigón de limpieza: es una fina capa de hormigón en masa (de 5 a 10 cm de espesor) que se vierte directamente sobre el terreno para evitar que el hormigón armado del cimiento contacte con las tierras y haya contaminación.

Hormigón ciclópeo: se obtiene cuando al hormigón en masa se le añaden piedras de gran tamaño.

Cualquier elemento de hormigón fabricado en taller y suministrado endurecido y moldeado (con su forma definitiva para ser dispuesto así), se denomina “hormigón prefabricado”.



Hormigón en masa recién vertido en **zapata** corrida como base de limpieza



Muro de hormigón visto

Términos asociados:

Aglomerado, Aglomerante, Barra, Calzada, Cimentación, Zapata

Sub-términos:

(...) Armado, (...) Ciclópeo, (...) Fratasado, (...) Impreso, (...) Limpieza (de), (...) Masa (en), (...) Prefabricado

Como prefabricado, el hormigón tiene más aplicaciones que las estructurales. Así por ejemplo, las baldosas de terrazo de grano grueso y algunas piezas de las denominadas “piedra artificial”, concretamente aquellas que llevan en su composición árido grueso además del árido fino, son realmente hormigones. También se utilizan frecuentemente pavimentos continuos de hormigón, como los siguientes:

Pavimento de hormigón fratasado: se utiliza preferentemente en garajes y consiste en una base de hormigón más una capa de rodadura muy resistente al desgaste porque los áridos son especiales (de cuarzo, sílice, corindón ...) y porque finalmente se pule (fratasado), confiriéndole el pulido una textura lisa y de poro muy cerrado.

Pavimento de hormigón impreso (o aplantillado): se utiliza normalmente en urbanizaciones (paseos, **calzadas** ...), y consiste en una capa de hormigón contra cuya superficie se estampan unas plantillas de goma con dibujos variados.



Pavimento de hormigón impreso



Pavimento continuo de hormigón fratasado

HORNACINA

Hueco en el grueso de un **muro** para alojar algún objeto.

Normalmente, la parte superior cierra en arco o con semi-**bóveda**.

El fondo de la hornacina puede ser recto o curvo (cóncavo).



Hornacina recta



Hornacinas cóncavas



Términos sinónimos o semejantes:

Nicho

Términos asociados:

Bóveda, Muro

HUELLA

Parte del peldaño o escalón que se pisa (la prácticamente horizontal).

La huella puede terminar enrasada con la **tabica** o volar sobre ella, en cuyo caso se dirá que la huella tiene **bocel**.

En las escaleras de evacuación ascendente está prohibido el **bocel** para que no suponga un obstáculo ni peligro de tropiezo al subir rápidamente.



Huella de granito sin bocel



Huella de piedra artificial de 29'2 cm de ancho

Términos sinónimos o semejantes:

Pisa

Términos asociados:

Bocel, Tabica

IMBORNAL

Arqueta con rejilla que se abre en las calzadas para recibir el agua de lluvia o riego.

El cuerpo del imbornal canaliza el agua recibida a la red general de saneamiento, a través de **colectores**.



Imbornal corrido



Imbornal aislado

Términos asociados:

Arqueta, Calzada, Colector, Rejilla

IMPERMEABILIZACIÓN

Cualquier sistema constructivo destinado a proporcionar estanqueidad a un elemento, cuerpo o edificación.

Los impermeabilizantes más utilizados son las **láminas**: de PVC, asfálticas y de caucho EPDM. No obstante, también otros materiales que se aplican 'in situ' al no ser **láminas**, membranas o bandas, sino una masa más semejante a una pintura que a una **lámina**. Estos son los líquidos asfálticos en caliente o las aplicaciones con clorocaucho, e incluso morteros de poro muy cerrado.



Impermeabilización **muro-sótano** con **mortero** hidrófugo



Impermeabilización cubierta plana con lámina asfáltica



Impermeabilización **marquesina** con aplicación 'in situ' de caucho armado

Términos asociados:

Lámina, Marquesina, Mortero, Muro

IMPOSTA

*Saliente en las fachadas coincidiendo con el **forjado** de cada piso.*

También se denomina así a la fila sobresaliente desde la que arranca un **arco** o una **bóveda**.

La imposta es una especie de **cornisa** intermedia, pues la cornisa se considera un remate del edificio, es decir, el saliente que remata el **tejado** o cubierta con la **fachada** del edificio.



Imposta corrida bajo estatua



Impostas en arranque de arcos

Términos asociados:

Arco, Bóveda, Cornisa, Fachada, Forjado, Tejado

INGLETE

Unión a 45º entre dos elementos perpendiculares.



Uniones a inglete (se han marcado tenuemente con líneas punteadas)



Uniones sin inglete (señaladas con flechas rojas)

INTRADÓS

En general, es la cara interior de algo (quiere decir “el interior del dorso”).

Arquitectónicamente, el intradós es la cara interior o cóncava de una **bóveda**, **cúpula** o **arco**.

En construcción y especialmente en **muros** de contención de tierras, se le denomina intradós a la “cara-aire”, esto es, a la contraria a las tierras (es la única que ve el observador). Por analogía, en un **muro** de piscina, el intradós sería también la cara con agua (el observador estaría en el agua, bañándose, viendo el intradós).



Intradós cúpula de **ladrillo**



Intradós cúpula de **crystal**



Intradós **muro** de contención de calle

Términos asociados:

Arco, Bóveda, Cúpula, Ladrillo, Muro

JABALCÓN

En los balcones, madero o **barra** inclinada que ayuda a soportar el **voladizo**.

De esa manera, cuando el voladizo comienza a flectar, el jabalcón recibe las cargas del elemento horizontal (el balcón) y las transmite al vertical (la pared).



Balconada sobre jabalcones de madera



Balcón sobre par de jabalcones de hierro

En las **cerchas**, el jabalcón es la barra inclinada intermedia que ayuda a soportar y transmitir las cargas que reciben los **pares**.

En algunos foros, el **tornapuntas** se considera un sinónimo, aunque es preferible asociar ese término con entramados provisionales de sostenimiento (**apeos, entibaciones, encofrados, arriostramientos...**), mientras que los jabalcones son definitivos.

Sin embargo, en caso de coexistir varias barras inclinadas en una cercha, sí se utilizan ambos términos en la definición de la misma, de modo que los tornapuntas serían las **barras** principales más largas y los jabalcones las secundarias más cortas.



Cercha con dos jabalcones

Términos asociados:

Apeo, Arriostramiento, Barra, Cercha, Encofrado, Entibación, Par, Tornapuntas, Voladizo

JAMBA

En puertas, ventanas o huecos de cualquier tipo, cada uno de los dos laterales verticales que sostienen el dintel o arco que cierra la parte superior.

El simple lateral es la jamba, pero si es sobresaliente, tiene entalladura para recibir a la carpintería o presenta decoración, se denomina en muchos lugares **mocheta**.

[En la práctica se utilizan los dos términos en cualquiera de los casos, pero la mocheta tiene algún significado más, por lo que se define aparte]



Jamba de arco



Jamba trapezoidal



Jamba rectangular

Términos asociados:

Arco, Dintel, Mocheta

JUNQUILLO

Listón o perfil de pequeñas dimensiones que sujeta el cristal de una carpintería o baranda, por una de sus caras.

El junquillo se diferencia de otros elementos de carpintería en que es móvil, de manera que ese es su objeto: poder retirado para colocar o cambiar el vidrio. Normalmente se coloca atornillado o a presión, en función del tipo de carpintería.



J. de baranda de vidrio



Junquillo de ventana, a presión



J. de portal, atornillado



J. de escaparate, atornillado

Términos asociados:

Listón

JUNTA

Espacio que hay en la unión de dos cuerpos, o sea, la separación entre ambos.

Inicialmente, la junta es “aire” por propia definición, ya que no es un cuerpo ni el otro, sino lo que hay entre ellos. Si pudieran estar completamente adosados (es decir, si ambos cuerpos fueran iguales y perfectamente planos), la junta sería uniforme y no tendría dimensión. Pero ese no es el caso, ya que por su propia naturaleza siempre tiene una anchura que se puede rellenar o no.

Obviando las típicas juntas de simple encuentro entre dos materiales, iguales o distintos, o de planos diferentes, las juntas constructivas más tipológicas son las siguientes:

Junta de dilatación estructural: es la que separa dos cuerpos estructurales para absorber los movimientos que sufren por causa térmica (de dilatación en verano –la junta se cierra- y de contracción en invierno – la junta se abre). La dimensión mínima se estima en 2-3 centímetros, y en zonas sísmicas debe ser mayor, en función de los requerimientos normativos. Se le ha de colocar un “fondo de junta” (cilindro elástico que hace de fondo-tope del sellado) y rellenar por el exterior con un material elástico. Estas juntas han de separar completamente los dos bloques completos, de abajo hacia arriba y de lado a lado, en suelos, techos y paramentos verticales.



*Junta de dilatación estructural en muro
Se ha formalizado con poliestireno extrusionado*



*Junta de dilatación estructural en pilares y forjado
Se ha formalizado con poliestireno expandido*



*Junta de dilatación estructural incorrecta
Está bien perfilada, pero hay invasión del yeso*

Al construir la doble fábrica que deja en su interior la cámara de aire (la junta de dilatación estructural), es prácticamente imposible, con fábrica de ladrillo, que al levantar la segunda no caigan escombros en la junta, lo cual la invalidaría. Lo apropiado es colocar un panel del ancho de la junta, que sea de material muy compresible, y que evite la invasión de escombros. En la imagen siguiente se muestra la construcción de la segunda fábrica de la junta sobre un panel de poliestireno expandido (corcho blanco o “porexpan”, de muy baja densidad y por tanto muy compresible):



Junta de dilatación constructiva: es la que fragmenta un elemento constructivo en todo su espesor para que dilate libremente, sin oposición (en cuyo caso fisuraría). En el caso de baldosas (por ejemplo, el pavimento cerámico de una terraza), la omisión de juntas suele terminar en un levantamiento de dos hiladas de baldosas, en forma de tienda de campaña.



*Junta de dilatación entre pretilas de cubierta
Preparación doblando la lámina en fuelle*



*Fondo de junta (cilindro gris) antes de sellar
El encintando con papel es para no manchar*



*Junta de dilatación constructiva terminada
El sellante es específico para juntas de dilatación*



Junta de dilatación en suelo, con tapajuntas



Juntas de dilatación en plataforma piscina (en colores más blancos)



Levantamiento en "tienda de campaña" por omitir junta o por construirla deficientemente

Junta ancha: se aplica a pavimentos de baldosas (especialmente las cerámicas), y es la separación entre dos piezas con una anchura igual o superior a 3 mm.



Junta ancha en acera de gres

Para que la junta sea lo más uniforme posible, se usan cruceetas de plástico como separadores:



Patio de gres con cruceetas



Cocina de gres con cruceetas

Junta de retracción o de contracción: es la que fragmenta la superficie de un elemento para que no fissure al contraer. Suele tener una profundidad de aproximadamente el tercio del espesor del cuerpo, y puede ser o no rellena.



Junta de retracción o contracción en murete



Juntas de retracción o contracción en pavimento continuo de hormigón



Muestra de junta de contracción en el futuro revestimiento monocapa

Junta perimétrica: es la junta constructiva que se debe dejar en el perímetro de una terraza o pavimento cuando encuentra con un paramento vertical, para que al dilatar y/o expandir (si es cerámica en este último caso), no empuje al paramento ni sea coaccionada por el mismo.



Preparando junta perimétrica en pavimento interior



Preparando junta perimétrica en azotea

Singularmente, existen unos elementos constructivos que se denominan también juntas y que tienen cuerpo propio, destinándose a impermeabilizar las juntas de hormigonado, es decir, aquellas discontinuidades por las que puede penetrar agua.

Las juntas estancas más conocidas son las “juntas hidroexpansivas” (aquellas que hinchan en presencia de agua) y las “cintas de estanqueidad” de pvc, que son una especie de aleta doble y que funcionan introduciendo cada aleta en cada uno de los cuerpos que conforman la junta.



Antigua cinta de pvc



Cinta de pvc colocada en junta de dilatación vertical



Cinta de pvc colocada en la junta de arranque de un futuro foso



Junta hidroexpansiva colocada en junta de arranque de muro

Y particularmente están las juntas de las fábricas de ladrillo, que son las que unen las piezas y que tienen denominaciones distintas dependiendo de la disposición: “llagas” son las verticales y “tendeles” las horizontales. A su vez, pueden quedar enrasadas con el ladrillo o rehundidas:



Juntas enrasadas



Juntas rehundidas



Tendeles rehundidos, llagas prácticamente inexistentes. Se hace así para potenciar la horizontalidad

Términos complementarios: Aire, Cinta de estanqueidad, Fondo de junta, (...) Hidroexpansiva, Llaga, Porexpan, Tendel

Sub-términos: (...) Ancha, (...) Dilatación constructiva (de), (...) Dilatación estructural (de) (...) Perimétrica, (...) Retracción (de)

LADRILLO

Pieza en forma de prisma rectangular de arcilla cocida, macizo o hueco y para revestir o quedar visto.

El término ladrillo se asocia con una pieza que se puede manejar con una mano; por esa razón, las de gran tamaño sustitutivas del ladrillo clásico se suelen denominar “gran formato”.

Singularmente, hay ladrillos de otros materiales, y se siguen denominando ladrillos porque prevalece la forma y el tamaño (que se maneja con una mano). Es el caso de los ladrillos silíceos-calcareos.

Adicionalmente, hay ladrillos especiales para utilidades específicas: “Refractario”, cuando a la arcilla se le añaden otras materias para hacerlo más resistente al calor (chimeneas), “Esmaltado”, para obtener gama de colores en los cara-vista, “Hidrofugado”, cuando requiere total impermeabilidad, etc...

Términos complementarios: (...) Esmaltado, (...) Hidrofugado, (...) Refractario

Términos sinónimos o semejantes: Adobe, Gero, Tocho

Sub-términos: (...) Fono-absorbente, (...) Hueco, (...) Macizo, (...) Macizo-perforado, (...) Perforado

Los “ladrillos huecos” son aquellos que tienen los huecos en sentido longitudinal (en las caras laterales), y pueden ser sencillos (una fila de huecos), dobles o triples (en la imagen, “ladrillo hueco doble”):



Los “ladrillos perforados” son los que tienen los huecos en sentido transversal y un volumen de huecos superior al 10%. En Cataluña se denominan “Gero”.



Los “ladrillos macizo-perforados” son aquellos perforados que tienen un volumen de huecos inferior al 10%.



Los “ladrillos macizos” o “tochos” con los que no tienen huecos.



Los “ladrillos fono-absorbentes” son mejores aislantes acústicos por su densidad y disposición de huecos (v. término “Aislante”).

LÁMINA

Cualquier plancha o banda casi bidimensional, sin prácticamente espesor o con muy poco en comparación con las otras dos dimensiones.

La definición es la misma que la utilizada para la **chapa**, y si bien técnicamente son sinónimos, el término lámina se utiliza preferentemente para materiales mucho más flexibles que el acero y la madera (plásticos, asfálticos, textiles, base caucho, etc...). Digamos que aunque en forma de chapa o lámina todos los materiales son flexibles (se pueden doblar), las láminas se podrían enrollar mucho sobre sí mismas.

Términos complementarios:	Geotextil
Términos sinónimos o semejantes:	Membrana
Términos asociados:	Chapa, Drenaje, Encachado, Forjado, Impermeabilización, Muro, Rodapié
Sub-términos:	(...) Anti-contaminante, (...) Anti-impacto, (...) Autoprotegida, (...) Drenante, (...) Impermeabilizante

Las láminas más utilizadas son:

Láminas drenantes, (de **drenaje**): son membranas plásticas con nódulos (por eso se denominan vulgarmente "hueveras") y sirven para que el agua deslice con facilidad, sea alejada del elemento protegido (normalmente un **muro** de sótano) y dirigida hacia donde se desee. Adicionalmente, sirve como protección mecánica de la **impermeabilización** (evita golpes directos, desgarros, punzonamientos ...) cuando se vierten las tierras que la abrigan. Y a su vez, puede ser suministrada con lámina o velo "geotextil" incorporado (es un tejido que se emplea cuando se prevé la existencia de muchos finos, para impedir que se colmaten los nódulos de la lámina drenante).

Láminas impermeabilizantes: son membranas de materiales casi impermeables (a efectos prácticos lo son, aunque científicamente, un material completamente impermeable es aquel sin poro, como por ejemplo el vidrio) que se utilizan como barrera al agua, principalmente en las cubiertas de los edificios. Las más usuales son las asfálticas, las sintéticas de PVC y actualmente las de caucho EPDM.



Lámina asfáltica impermeabilizando un muro



La misma lámina protegida por otra de drenaje

Y a su vez, las láminas asfálticas pueden ser desnudas (hay que protegerlas) o autoprotegidas (les puede dar el sol), protección existente con aluminio o con gránulos minerales.



Canto (vuelta) de lámina autoprotegida con gránulos minerales



Remonte sobre pretil de lámina autoprotegida con aluminio

Láminas anti-contaminantes: son filtros o plásticos que sirven de separadores entre dos materiales, para que uno no se contamine con el otro.

Sobre **encachados**, normalmente se utilizan láminas de polietileno (plásticos), y cuando el conjunto tiene que transpirar, un velo “geotextil”.



Velo geotextil separador de capas, en cubierta plana



Lámina de polietileno anticontaminante

Láminas anti-impacto: son membranas de polietileno que mejoran la atenuación acústica ante el ruido de impacto al colocarlas sobre el **forjado**, pues funcionan como un amortiguador. Es el ruido procedente, por ejemplo, de las pisadas del vecino de arriba.



Lámina (color rojo) volteada contra pared y protegida con arena



Solería colocada; lámina emergente en pared (roja), que tapaná el rodapié

LIBRILLO

Persiana de hojas de lamas (tablillas) que abaten unas sobre otras según ejes verticales.

En este tipo de persianas, las lamas pueden ser fijas u orientables.



LIMAHOYA

Ángulo entrante que forma la unión entre dos faldones.

El opuesto (el ángulo saliente) es la **limatesa**.



Limahoyas y limatesas alternadas

Términos asociados:

Faldón, Limatesa

LIMATESA

Ángulo saliente que forma la unión entre dos **faldones**.

El opuesto (ángulo entrante) es la **limahoya**.



Términos asociados:

Faldón, Limahoya

LISTÓN

Pieza alargada, fina y estrecha, que se usa como complemento para fabricar elementos de carpintería.

Normalmente es de sección rectangular o cuadrada y en general de madera.

También es la parte fina de una **moldura** y sinónimo de **berenjeno** y otros elementos de semejante forma.



Listones decorativos entre junquillos

Términos asociados:

Berenjeno, Moldura

LOSA

Elemento de **hormigón** armado macizo, sin aligerar, en el que predomina la superficie sobre el espesor.

Se utiliza en todos los ámbitos de una **estructura**, aunque es más habitual como losa de **cimentación** y de escalera o rampa.

Como losa para cimiento, es un sistema de **cimentación** superficial si directamente se empotra en el terreno, y de cimentación profunda si apoya en **pilotes** o micropilotes.



Hormigonando losa sobre pilotes



Hormigonando losa sobre el terreno

Términos asociados:

Cimentación, Estructura, Hormigón, Pilote

LUCERNARIO

Cualquier elemento que dé luz a través del **tejado** o de la cubierta del espacio a iluminar.

Los lucernarios pueden ser de grandes dimensiones (hasta ocupar todo el techo), muy pequeños y puntuales (en cuyo caso se designan directamente con el sinónimo “claraboya”), o en forma de ventana adaptada a la pendiente del tejado.



Claraboya de polimetacrilato



Lucernario integral



Ventana sobre-elevada sobre tejado de **tejas**



Lucernario de cristal reflectante



Lucernarios de vidrio sobre la **cubrera**



Lucernario de hierro

Términos sinónimos o semejantes:

Claraboya, Tragaluz

Términos asociados:

Cubrera, Teja, Tejado

MACHÓN

Pilar o pilastra que refuerza un muro.

Son de mayor sección que el resto del muro (sobresalen de su plano) para aportar más resistencia al vuelco, y se disponen equidistantemente en **hilera**.

Se aplica normalmente a **tapias**, muretes y **pretil** y preferentemente a las fábricas de **ladrillo** o de bloques. Si el **muro** es de mayor envergadura y soporta grandes empujes laterales (de una cubierta abovedada o de contener tierras, por ejemplo, o sea, cuando el empuje es mucho mayor), es más adecuado denominarlo **contrafuerte**.



Machones en tapias de bloques



Términos asociados:

Contrafuerte, Hilera, Ladrillo, Muro, Pilar, Pretil, Tapia

MAESTRA

Línea que se coloca como referencia o guía para construir algo.

El objeto es aplomar, alinear, obtener un plano determinado o conseguir una superficie lo más plana posible.

La maestra puede ser de **ladrillo** para formar las **pendientes** de una terraza. También suele denominarse así al **listón** metálico hueco que se coloca a plomo en las esquinas y rincones para levantar una pared o para alisar superficies ("regla"). E igualmente a la banda o faja de pasta de yeso o **mortero** que se utiliza para revestir muy plano ("maestreando").

Antiguamente, se denominaba "paredes maestras" a los **muros** estructurales y principales de una edificación.



Maestras de ladrillo para formar pendientes



Maestras clásicas sobre muros maestros



Términos complementarios:

Pared (...), Regla

Términos asociados:

Ladrillo, Listón, Mortero, Muro, Pendiente

MAINEL

Elemento vertical que divide un hueco en dos.



Imagen inferior: 3 maineles

Términos sinónimos o semejantes:

Parteluz

MALLAZO

Cuadrícula prefabricada de finas **barras de acero**.

La unión de las barras se realiza con soldadura eléctrica, y de ahí que se denomine “malla electrosoldada”.



Mallazo en capa de compresión de **forjado unidireccional**



Mallazo en capa de compresión de **forjado bidireccional**

Términos sinónimos o semejantes:

Malla

Términos asociados:

Barra, Forjado

MAMPOSTERÍA

Muro de piedras de distintos tamaños que se disponen sin ningún orden.

Las piedras componentes no están labradas con algunas excepciones y se denominan “mampuestos”, siendo los tipos más utilizados los siguientes:

Mampostería careada: aquella en que los mampuestos han sido labrados solo por su cara vista.

Mampostería concertada: aquella en la que han sido labradas toscamente las caras laterales (las caras de junta) para que encajen mejor unas piezas con otras.

Mampostería ordinaria: es la rejuntada con mortero de cal o cemento.

Mampostería en seco: **muro** de mampuestos que se colocan sin mortero; los huecos más grandes se rellenan con piedras más pequeñas llamadas “ripios”.

Mampostería verdugada: **muro** de mampuestos con doble o triple **hilada** de **ladrillo** equidistante denominada “verdugada”.



Muro curvo de mampostería ordinaria



Muro de mampostería ordinaria con verdugadas de ladrillo



Muro de mampostería en seco



Ripios demasiado sueltos



Mampostería concertada

Términos complementarios:

Mampuesto, Ripio, Verdugada

Términos asociados:

Hilada, Ladrillo, Muro

Sub-términos:

(...) Careada, (...) Concertada, (...) Ordinaria, (...) Seco (en)

MARQUESINA

Protección ligera en **voladizo** que se coloca en los accesos a los edificios o locales comerciales.

La protección puede ser frente a la lluvia o ante la caída objetos, pues algunas son caladas, en **celosía**.



Marquesina de metal y vidrio



Arriba: marquesina que es continuación de la cubierta

Marquesina con enrejado, calada

Términos asociados:

Celosía, Voladizo

MECHINAL

En albañilería, hueco que se deja en los **muros** para anclar los **andamios**. Actualmente, el término se utiliza más como **desagüe** de las aguas que se acumulan en el **extradós (trasdós)** de los **muros**.

Tanto el mechinal como la **gárgola** son desagües de salida horizontal, pero mientras el mechinal evacua aguas contenidas en un terreno, la gárgola hace lo propio aunque con las aguas de una cubierta.



Mechinales para andamio



Mechinal de **drenaje** en muro de **mampostería**

Términos asociados:

Andamio, Desagüe, Drenaje, Extradós, Gárgola, Mampostería, Muro, Trasdós

MEDIANERA

Pared común a dos propiedades, a mitades iguales.

Normalmente se denomina medianera a cualquier pared de un edificio recayente a una finca de otra propiedad. Sin embargo, es incorrecto, pues esa pared es completamente propiedad de la primera finca. Únicamente tendría consideración de medianera aquella pared compartida.

En cambio, el Código Técnico sí recoge el término “medianería” como aquella pared que linda con otras fincas, aunque sea propiedad de una. Por tanto, lo correcto será decir que la medianera es un paramento compartido, y que el cierre lateral de un edificio hacia un colindante, es la medianería.



Pared de medianería (amarillo)

Medianería entelada

Abajo, restos de medianera; arriba, medianería

Términos complementarios:

Medianería

MÉNSULA

Elemento que sobresale en voladizo (normalmente de una pared) para que apoye algo sobre él, aunque también puede ser decorativo. En una estructura, se puede denominar así a cualquier voladizo de viga.



Ménsulas neoclásicas y de figuras humanas



Ménsulas de madera

Términos asociados:

Estructura, Viga, Voladizo

MOCHETA

En puertas o ventanas, cada uno de los dos laterales verticales sobresalientes, con entalladura para recibir a la carpintería o con decoración, que rematan el hueco y que sostienen el **dintel** o **arco** que cierra la parte superior.

Si el lateral del hueco es simple (es el simple remate de un hueco) se denomina **jamba**, aunque normalmente se utilizan los dos términos en cualquiera de los casos.

Arquitectónicamente, la mocheta es el enlace entre la **jamba** y el **dintel** o **arco** de un hueco (enlace que no siempre existe) (fotografía derecha).

En la fotografía siguiente del extremo izquierda, la mocheta está en el espacio comprendido entre la **jamba** (el canto o la vuelta del ladrillo) y la puerta, pues la fábrica tiene ahí una entalladura para recibir la puerta. Esa entalladura que está oculta en la imagen, es la mocheta.

Igual ocurre en la fotografía izquierda-centro, en la que la puerta pasa por detrás del **retallo** de piedra que tiene la **jamba**; en este caso, la holgura que se ve en la otra fotografía, aquí está tapada por un **tapajuntas** (se destaca en color marrón):



Mochetas ocultas

La mocheta arquitectónica es el enlace referido: la moldura en color

Términos asociados:

Arco, Dintel, Jamba, Retallo, Tapajuntas

MOLDURA

Adorno saliente, lineal y uniforme de cualquier elemento.

Puede ser rectilínea, de formas curvas –cóncavas o convexas- y mixta.

La moldura más gruesa y predominantemente curva (convexa) se denomina también “baquetón” (a su vez, sinónimo de **bocel**), y cuando es cóncava se llama “escocia”. En cambio, la parte rectilínea y fina se denomina “listel” o “filete”.



Moldura renacentista



Baquetón

Términos complementarios:

Baquetón, Escocia, Filete, Listel

Términos asociados:

Bocel

MONOCAPA

Revestimiento continuo de **mortero** de cemento mejorado, que no necesita otras capas de acabado (enlucido, pintura ...).

Es la alternativa al **enfoscado** tradicional de mortero de cemento más pintura, de manera que sustituye esas dos capas por una sola al no necesitar pintura.

Es un mortero de cemento mejorado con aditivos que lo hacen menos permeable que un mortero de cemento tradicional, más transpirable, más trabajable, más resistente y mejor adherente.

Puede presentar distintos acabados en función de la técnica. Los más utilizados son el terminado con “piedra” proyectada, el “raspado”, que queda liso aunque con las marcas de un cepillado, y el “fratasado”, que queda completamente liso.

Para que no fisure conviene despiezarlo en paños de unos 10 m² de superficie. El despiece se realiza con **berenjeno** y consiste en un rehundido o entrecalle respecto al plano de **fachada**.



Monocapa acabado con piedra proyectada



Proceso selección monocapa raspado (liso)

Términos asociados:

Berenjeno, Enfoscado, Fachada, Mortero

Sub-términos:

(...) Piedra (de), (...) Fratasado, (...) Raspado

MORTERO

Masa formada por un **aglomerante** / conglomerante (cemento, cal ...), **árido fino** (arena) y agua.

En la actualidad, el mortero más usual es el de cemento. Antiguamente era el de cal (se denomina también “argamasa”), y si se mezclan ambos **aglomerantes**, el mortero se denomina “bastardo”.

Si al mortero de cemento se le añade árido grueso, se obtiene **hormigón**.



En la espuerta



Mortero de cemento

Recibiendo solería

Términos complementarios:

Argamasa

Términos sinónimos o semejantes:

Mezcla

Términos asociados:

Aglomerante, Hormigón

Sub-términos:

(...) Bastardo, (...) Cal (de), (...) Cemento (de)

MURO

Pared gruesa.

Este término se utiliza normalmente como elemento estructural (esto es, un elemento resistente o portante que soporta cargas): como **estructura** vertical de una edificación o como contenedor de tierras. En el primer caso se denomina “muro de carga”, y en el segundo “muro de contención”.

A su vez, los muros de contención presentan una variante denominada muros **pantalla**, los cuales se ejecutan antes de mover las tierras clavándolos previamente en el terreno, al contrario que los muros de contención tradicionales, que se construyen después.

Caso especial son los muros que estabilizan a otros. En tal estado de trabajo se disponen perpendicularmente a los principales y soportan las cargas horizontales que les transmiten al deformar aquellos. Se denominan “muros de arriostramiento”.

Y singularmente, al cerramiento predominantemente de vidrio con estructura propia diferente a la del edificio en la que se sustenta, se le denomina “muro cortina”.



Muro de gran envergadura (muralla)



Combinación muros de mampostería y hormigón

Términos asociados:

Estructura, Mampostería, Pantalla

Sub-términos:

(...) Arriostramiento (de), (...) Carga (de), Contención (de), Cortina

NUDO

*Punto de encuentro entre varios elementos **estructurales**.*

El ejemplo más característico es el punto de unión entre una **viga** y un **pilar**. Su importancia es clave desde el punto de vista mecánico.



Nudo metálico con 9 elementos: 8 vigas y un anillo



*Nudos de **hormigón**: vigas-pilares / vigas-pantallas*

Términos asociados:

Estructura, Hormigón, Pantalla, Pilar, Viga

OJO DE BUEY

Ventana circular.



OLAMBRILLA

En revestimientos con baldosas, pequeña pieza cuadrada que se inserta y combina con el resto con intención meramente decorativa.



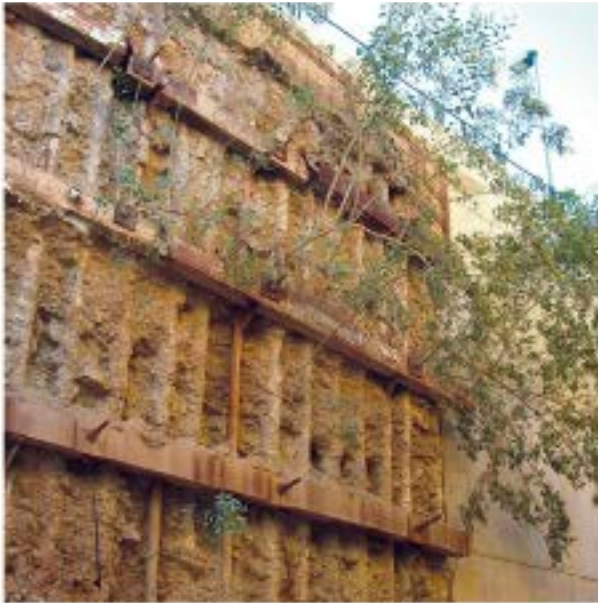
PANTALLA

Referido a **muros**, las pantallas o los “muros-pantalla” son aquellos que se ejecutan antes de excavar el/los sótano/s que después conformarán.

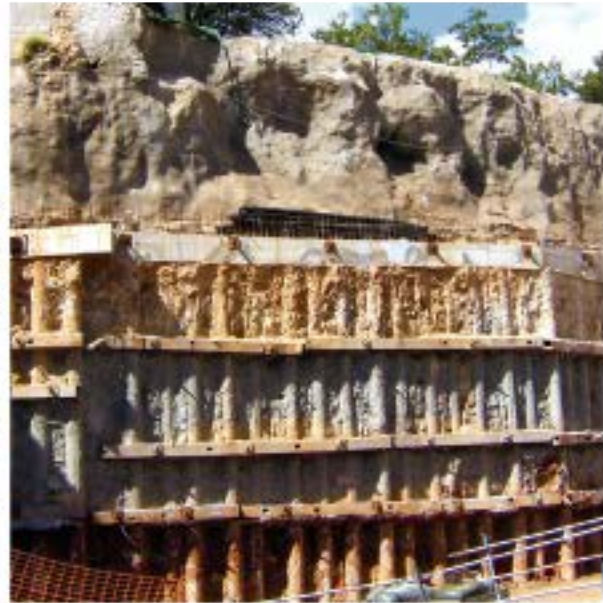
La diferencia con los **muros** de contención tradicionales es que para construir éstos hay que excavar primero.

Los **muros** pantalla se clavan (empotran) literalmente en el terreno antes de excavar, y pueden ser continuos (todo hormigón) y discontinuos (con **pilotes**, que son una especie de **pilares** circulares). Estos últimos son discontinuos porque los **pilotes** están separados una distancia determinada por el cálculo, separación en la cual hay terreno.

Para que no cabeceen (flexionen) al excavar, las pantallas se van **acodalando** provisionalmente conforme va profundizando la excavación, y mientras se levanta la **estructura**, se suelen anclar al propio terreno, pudiendo ser dispuestos para ello **anclajes** provisionales o definitivos.



Izquierda, pantalla discontinua de pilotes; a su derecha, pantalla continua



Los pilotes son continuos. Las vigas sobre ellos son para anclar al terreno

Términos asociados:

Acodalamiento, Anclaje, Estructura, Muro, Pilar, Pilote

Sub-términos:

(...) Continua, (...) Discontinua

También se denomina pantalla a aquel elemento de la estructura vertical comprendido entre **muro** y **pilar**. Es una especie de **pilar** muy rectangular y por eso se denomina también “pilar apantallado”; igualmente, se puede decir que es un **muro** armado como un **pilar**.



Muro convencional (la excavación ya está hecha)



Pantalla hormigonada



Armadura de pantalla antes de encofrar

PAR

En una **cercha** triangulada o en una **cubierta inclinada**, cada uno de los dos elementos lineales que al ser perpendiculares al **alero**, tienen la inclinación del **tejado**.

Cuando no forman parte de una cercha, los pares descansan en el **muro** o sobre los **durmientes** en el apoyo inferior, y en la **hilera** en el apoyo superior. Cuando tienen una sección más pequeña y apoyos intermedios (las **correas**), se denominan “cabios” o “parecillos”. Sobre los pares, pares o parecillos, apoya la **tablazón**.



Pares de cercha



Cubierta de par e hilera

Términos complementarios:

Cabio, Parecillo

Términos asociados:

Alero, Cercha, Correa, Durmiente, Hilera, Muro, Tablazón, Tejado

PASAMANOS

Elemento lineal que se coloca sobre las **barandillas** para sujetarse o apoyar las manos.

Lo habitual es que el pasamanos esté asociado a la barandilla (de hecho y aunque tenga denominación propia, es una parte más de la misma cuando ésta lo lleva), pero al contrario que un **barrote de reja**, que no puede existir sin ella, el pasamanos se puede utilizar sin baranda, anclado a un paramento.



Pasamanos exteriores sin baranda



Detalle pasamanos pared (doble barra lisa de acero entrelazada)

Términos asociados:

Barandilla, Barrote, Reja

PASAMUROS

Sobre-tubo o manguito que se coloca en un hueco a través de una pared, techo o suelo, por el que pasa un conducto de instalaciones o un grupo de ellos.

El pasamuros ha de ser de un diámetro superior a la instalación que lo atraviesa.



Preparación de doble pasamuros en un **forjado**, antes de hormigonar



Pasamuros (rojo) para **bajante** (gris)



Pasamuros en pared para grupo de tuberías



Pseudo-pasamuros abiertos 'a posteriori'

Términos sinónimos o semejantes:

Pasatubos

Términos asociados:

Bajante, Forjado

PASARELA

Paso peatonal elevado: puente para peatones que salva una carretera o une dos edificios sin necesidad de salir al exterior.



Pasarela de doble altura entre edificios



Pasarela sencilla entre edificios

Términos sinónimos o semejantes:

Puente, Viaducto

PATINILLO

Hueco en el interior de un edificio (patinillo = “patio pequeño”) que comunica todas las plantas para alojar las instalaciones comunitarias (conductos de ventilación, líneas eléctricas, canalizaciones generales de telecomunicaciones, montantes de abastecimiento, etc...).

Cuando hay muchas y voluminosas instalaciones, es el “patio de instalaciones”, mucho más grande que el patinillo y accesible.



Formación de patinillo estrecho para la instalación de tuberías montantes



Patinillo, antes de cerrar, para conductos de ventilación y otros



Interior de un patinillo instalado

Términos complementarios:

Patio de instalaciones

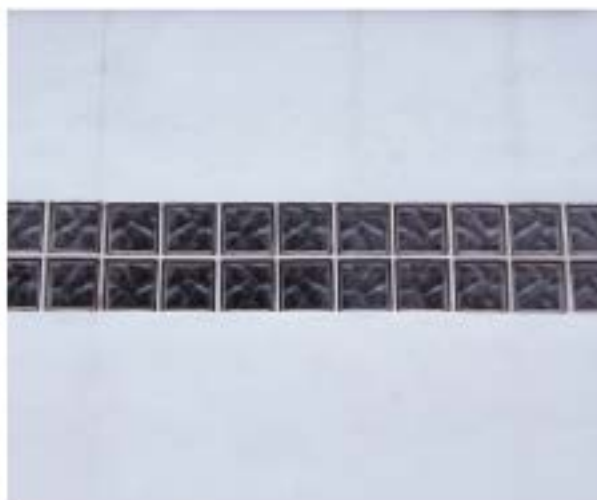
PAVÉS

Baldosa de vidrio moldeado, aplicándose también al muro hecho con dichas baldosas.

La pieza de pavés puede ser sencilla o doble (con cámara de aire), y se utiliza para iluminar, en división de espacios y antiguamente como lucernario en patios.



Cierre completo de pavés



Franja de iluminación de pavés

PENDIENTE

Inclinación sobre la horizontal de un plano o de cualquier elemento. También se denomina así a la medida de dicha inclinación, normalmente en tanto por ciento (%).

Es un término genérico que se utiliza en muchos ámbitos, principalmente para salvar desniveles y dirigir aguas hacia puntos o líneas de desagüe.

Cuando un elemento se ha dispuesto con la pendiente contraria a la debida o deseada (es decir, cuando resulta de esa manera por error, no intencionadamente), se dice que está a “contrapendiente”, pues en tal caso se obtiene un resultado contrario al esperado.



Maestras de ladrillo para formalizar las pendientes de patios



Pendientes formadas hacia sumideros individuales



Calle en pendiente

Hay muchos equipos que se utilizan para la medición y comprobación de pendientes, siendo los más usuales el nivel de burbuja (fase ejecución) y el inclinómetro (fase comprobación):



Nivel de burbuja



Inclinómetro digital

Términos complementarios:

Contrapendiente

Términos sinónimos o semejantes:

Desnivel, Inclinación

Términos asociados:

Azotea, Ladrillo, Maestra, Sumidero

PENDOLÓN

Madero o elemento vertical central de una **cercha**.



(marrón)



(verde)

Pendolones en estructuras trianguladas de madera

Términos asociados:

Cercha

PIE DERECHO

Madero vertical que se usa como soporte o se utilizaba antiguamente como refuerzo empotrado en los **muros**.



Pies derechos en galerías



Pies derechos en muro

Términos asociados:

Galería, Muro

PILAR

Soporte vertical lineal que sirve de apoyo a la **estructura** horizontal, normalmente de sección cuadrada, rectangular o circular.

Sinónimos son “columna”, que es el término clásico, y “pilastra”, que es una columna de sección cuadrada o rectangular adosada a un **muro** o **fachada**.



Columna



Pilastras



Armadura pilar



Pilar hormigón



Pilar acero

Términos sinónimos o semejantes:

Columna, Pilastra

Términos asociados:

Estructura, Fachada, Hormigón, Muro

PILOTE

Elemento vertical lineal que se empotra en el terreno para cimentar a niveles profundos.

Geoméricamente, pueden ser de sección circular o cuadrada.

Tipológicamente, pueden ser hormigonados y armados ‘in situ’, o bien clavados a golpe de maza, en cuyo caso son prefabricados.

Como parte de un sistema completo de **cimentación**, formarán un muro **pantalla** discontinuo si se disponen en **hilera**, o bien podrán situarse aislados o por grupos si van a servir de apoyo directo a los **pilares** de la **estructura**, en cuyo caso, el elemento de conexión pilote-pilar será el **encepado**.

Una variante del pilote es el “micropilote”, de diámetro más pequeño y consistente en una camisa (tubo) de acero inserta en un taladro realizado en el terreno, y con armadura en su interior



Cabeza de pilote ‘in situ’ de 55 cm de diámetro



Doble pilote antes de encepapar

Términos complementarios:

Micropilote

Términos asociados:

Cimentación, Encepado, Estructura, Hilera, Pantalla, Pilar

PINÁCULO

Elemento decorativo de predominio vertical que se dispone en cubiertas.

Es el adorno terminal (más alto) de un edificio.



Pináculo de esquina



Pináculos del gótico florido



Pináculos sobre contrafuertes

Términos sinónimos o semejantes:

Aguja

PLAYA

Borde de una piscina. Es el elemento lineal-perimetral al vaso, de transición entre la terraza y el agua.

Actualmente, la playa ha de tener una anchura mínima de un metro y ser de un material no resbaladizo (normalmente es de gres no resbaladizo o de piedra artificial abujardada).

A veces, el mismo solárium llega hasta el interior del vaso (hasta el agua), sin diferenciación con el borde (ni por el material, ni por la cota de nivel), por lo que en ese caso se considera que toda la terraza es playa.



Playa convencional



Abajo: detalle

Playa continua



Términos sinónimos o semejantes:

Andén

PLETINA

Pieza lineal de hierro o acero, estrecha y de poco grueso, que se utiliza principalmente como elemento auxiliar en cerrajería.

Una pletina cuadrada o próxima al cuadrado, es decir, no lineal, es una “placa”.



Vertical: pletina de reja



Pletina cuadrada = placa (en el caso de la imagen, de anclaje a futura losa)



Horizontal: pletina de reja

Términos complementarios:

Placa

Términos asociados:

Losa, Reja

PORCHE

Entrada a una casa en planta baja, cubierta pero a la intemperie.

Es semejante a la **galería**. La diferencia es que el porche tiene uso como estancia y la galería es de paso. Igualmente es semejante al **zaguán**. La distinción está en que a través del porche se accede a la edificación, y a través del **zaguán** a un patio.



Porche centenario



Porche chalet

Términos sinónimos o semejantes:

Soportal, Veranda

Términos asociados:

Galería, Zaguán

PÓRTICO

Estructuralmente, conjunto formado por varios **pilares** y la **viga** que apoya en ellos.

Arquitectónicamente, especie de **porche** con columnas que protege la entrada a los edificios monumentales.



Pórticos de **hormigón**: frontal en verde y transversales en rojo



Pórtico con arcada de medio punto

Términos asociados:

Hormigón, Pilar, Porche, Viga

POSTIGO

Carpintería secundaria y ciega (sin acristalar) que se coloca en ventanas y puertas acristaladas para oscurecer la estancia y como protección.



Postigos de madera



Postigo entrecerrado en el cuadrante superior derecho

Términos sinónimos o semejantes:

Contraventana

PRESILLA

Elemento de hierro que une otros dos principales que a su vez sirven de refuerzo a un tercero.

En **estructuras**, el término se aplica principalmente al **refuerzo** de **pilares** de **hormigón** mediante la técnica denominada precisamente “empresillado”, consistente en reforzar las esquinas de **hormigón** con **angulares** de acero, los cuales se unen cada cierta distancia con **pletinas** dispuestas horizontalmente (presillas).

También se designa así a la pieza que abraza algo en forma de anilla o abrazadera.



Empresillado en apeo de pilares (derecha: elem. horizontales de color blanco)



Abrazadera en cabeza de pilar de piedra para evitar desplazamiento

Términos complementarios:

Empresillado

Términos asociados:

Angular, Estructura, Hormigón, Pilar, Pletina, Refuerzo

PRETEL

Defensa o murete de protección frente a caídas en altura.

El pretil es el **antepecho** de la cubierta plana, aunque no son exactamente sinónimos pues el **antepecho** tiene más acepciones. También es semejante a una **barandilla**, pero ciego en lugar de calado.



Pretil de ladrillo



Peto almenado

Términos sinónimos o semejantes:

Peto

Términos asociados:

Antepecho, Barandilla, Ladrillo

PUNTAL

Elemento lineal que se dispone vertical o en ocasiones inclinado para sostener algo provisionalmente.

La denominación es por el uso. Un madero en el suelo, en el que por ejemplo apoyen puntales, se denomina **durmiente**; si el mismo madero se colocase inclinado o en vertical para sostener algo, se denominaría **puntal**.

Cuando el elemento forma parte de un entramado por ser específico para ser dispuesto inclinado (que es distinto a que un puntal se disponga inclinado en un momento concreto), se denomina **tornapuntas**.

En la actualidad, los puntales son normalmente de acero y telescópicos (se puede graduar su altura).



Puntales metálicos telescópicos

Términos asociados:

Durmiente, Tornapuntas

RASILLÓN

Ladrillo cerámico hueco de grandes dimensiones, machihembrado en sus cantos longitudinales.

Se utiliza para formar **tableros** (bajo **teja**, **empalomados**, etc...).

Uno de sus costados está rehundido formando una concavidad, y el otro resaltado formando una convexidad, de manera que unos con otros se puedan unir lateralmente mediante machihembra.



Colocando rasillones para formalizar un tablero bajo teja



Colocando rasillones para formalizar un tablero horizontal



Términos sinónimos o semejantes:

Bardo

Términos asociados:

Empalomado, Tablero, Teja

RASTREL

Listón de madera o metálico, que colocado equidistantemente sirve para fijar un elemento de acabado.

Es un elemento auxiliar que se utiliza principalmente para fijar paneles o **chapas** en paramentos verticales, **tejas** en cubiertas inclinadas, o ciertos pavimentos de madera (las **tarimas** de tabla gruesa, por ejemplo).



Vertical centro: rastrel para apoyo de placas



Enrastrelado para recibir revestimiento de chapa



Chapa ondulada recibida sobre rastreles

Términos asociados:

Chapa, Listón, Tarima, Teja

REFUERZO

Pieza, elemento o grupo de ellos que se dispone/n en otro, normalmente de carácter estructural, para suplir su falta de resistencia.

Cuando lo que se refuerza es el terreno que ha cedido bajo un cimiento (consolidándolo mediante inyecciones de cemento o de resinas, por ejemplo) o la propia **cimentación** para hacerla más resistente o hacer que llegue a un firme donde no está, se denomina "recalce".



Refuerzo de **pilar** mediante empresillado



Refuerzo de **viguetas** con bandas de fibra de carbono y detalle



Refuerzo de apoyo-vigueta tras taladrarla

Términos complementarios:

Recalce

Términos asociados:

Cimentación, Pilar, Vigueta

REJA

Conjunto de elementos lineales (**barrotes**) que se colocan en una ventana para proporcionar protección frente al intrusismo.

Una vez colocada en el hueco, la reja es fija: no se puede abrir. La reja que se abre se denomina **verja**.

Debe ser resistente, así que normalmente es de hierro.



Reja en ventana



Detalle reja decorada



Reja en hueco

Términos asociados:

Barrote, Verja

REJILLA

Pieza no maciza que deja pasar a su través la materia deseada e impide que pase la indeseada en función del uso, a saber:

Rejilla de ventilación: deja pasar el aire e impide que entren animales de cierto tamaño; igualmente, la rejilla debe presentar una configuración que impida el paso del agua de lluvia.

Rejilla de saneamiento: permite el paso del agua pero impide el paso de materia sólida de cierto tamaño que pudiera atorar al **desagüe**.

Rejilla paragravillas: rejilla de **sumidero** que permite el paso del agua pero impide el de la gravilla; es una rejilla específica para cubiertas planas con este tipo de acabado.

Rejilla de lamas: en general es una rejilla de ventilación y en particular para las instalaciones de aire acondicionado, pudiendo haberlas fijas y móviles en este último caso (denominándose éste "difusor de rejilla" o "difusor lineal").



Rejillas de ventilación cerámicas



Rejilla integrada en piedra



Paragravillas



Rejilla de lamas para ventilación de semisótano



Rejilla de saneamiento (*imbornal / sumidero*)

Términos complementarios:

Difusor

Términos asociados:

Desagüe, Imbornal, Sumidero

Sub-términos:

(...) Lamas (de), (...) Paragravillas, (...) Saneamiento (de), (...) Ventilación (de)

RETALLO

Resalte o quiebro que hace el plano de un paramento al pasar de un espesor determinado a otro distinto (es un cambio de plano).

También se denomina así al resalte que hace una pilastra con el **muro** donde está integrada e incluso al resalte que marca el cambio de dos materiales, con la condición de que se produzca quiebro en la transición. El retallo es justamente el resalte o quiebro.

El retallo puede marcarse en horizontal o en vertical.



A dcha. e izq., retallos horizontales (rojo)



Retallo vertical (rojo)

Términos asociados:

Muro

ROBLÓN

Es un clavo con cabeza, que después de introducirse se remacha por el otro lado (se "chafa") hasta formar otra cabeza.

Sirve para unir elementos y se utilizaba normalmente en **estructuras** de acero, **estructuras** de madera (para unir los **refuerzos**) y en carpintería y cerrajería antiguamente (puertas reforzadas con **chapa** de hierro).

En puertas de entrada de edificios nobles, era frecuente adornar la cabeza vista de los roblones.



Roblones de puertas



Macro-estructura de acero con uniones roblonadas

Términos asociados:

Chapa, Estructura, Refuerzo

RODAPIÉ

Pieza lineal colocada sobre las paredes en su arranque, para protegerlo.

Lo que realmente se protege es el revestimiento, que suele ser poco resistente a los golpes y humedad (la que proviene del fregado de los suelos). Naturalmente, el rodapié debe poseer esas características resistentes e impermeables que no tiene el revestimiento.

Suele ser de 5 a 10 cm de altura en función del material, que normalmente es acorde con la solería elegida, aunque no tiene por qué.

Lo normal es colocarlo sobresaliente del plano del revestimiento, ya que el rodapié es prefabricado y perfectamente lineal, y la pared no; con ese **retallo** se pueden absorber las diferencias que existan.



Rodapié de terrazo con retallo



Resultado desigual al colocar todo en el mismo plano, cuando la pared no es plana



Rodapié de madera lacada sobre un armario empotrado



Rodapié de piedra natural

Términos asociados:

Retallo

ROLLIZO

Madero basto sin escuadrar (sin labrar sus caras en ángulos rectos como las **escuadrías**).

Se utilizaba principalmente en **forjados** y cubiertas de edificaciones de baja calidad.



Forjado de rollizos con sobre-techo de cañizo



Cubierta de rollizos

Términos asociados:

Escuadría, Forjado

ROZA

Raja ancha abierta en una pared, no en todo su grueso, para empotrar instalaciones.

Una vez finalizada la instalación en el interior de la roza, ésta hay que macizarla.



Roza abierta



Tuberías instaladas



Tuberías instaladas, aisladas (gris) y protegidas (azul)

SARDINEL

Forma de disponer **ladrillos**, verticalmente de canto.

Es semejante a una forma más del **aparejo**, pero no se incluye en ese término porque hay distinción: lo que se apareja es un **muro** completo, lo que no se podría hacer a base de sardineles.

Se utilizan principalmente en la formación de **dinteles** y **arcos** (la poca anchura de su canto permite trazar mejor una curva), y también como **albardillas**.



Distintos tipos de adintelados a sardinel



Albardilla a sardinel

Términos asociados:

Albardilla, Aparejo, Arco, Dintel, Ladrillo, Muro

SEPARADOR

En montaje de **estructuras de hormigón armado**, pieza que garantiza el recubrimiento de **hormigón** forzando una separación mínima entre las **barras** y el **encofrado**.

Lo habitual es que sean de pvc, aunque también los hay de **hormigón** que se utilizan adicionalmente como "calzos" (separadores de las barras horizontales con el **encofrado** de fondo).

También se denominan separadores a las crucetas empleadas para lograr **juntas** anchas en pavimentos (para que sean uniformes e iguales), y por lo mismo, a los palillos separadores de azulejos para conseguir juntas muy pequeñas.



Separador de pvc para encofrado vertical



Separadores – calzos de hormigón



Separadores – calzos de pvc



Crucetas separadoras de baldosas de gres, para junta ancha



Separadores de azulejos para junta estrecha

Términos complementarios:

Calzo

Términos asociados:

Barra, Encofrado, Estructura, Hormigón, Junta

SIFÓN

Tubo curvado en el que siempre hay agua retenida (cierre hidráulico), a través de la cual no pasan los gases, es decir, los olores fétidos de la instalación de saneamiento.

Los **desagües** de los aparatos sanitarios pueden disponer de sifones individuales o bien evacuar a un recipiente empotrado en el suelo que se denomina "bote sifónico", el cual también retiene agua y por lo tanto ejerce igualmente de sifón (de ahí el nombre) sin necesidad de instalar sifones individuales.

Los fregaderos de las cocinas siempre tienen sifón incorporado, pues en esos locales no hay botes sifónicos a los que desaguar. Los inodoros llevan el sifón incorporado en el propio diseño de la pieza.

Por último, también se fabrican sifones en **arquetas**, debiendo colocarse en la última de una red (denominándose "arqueta sifónica"), e igualmente, todos los **sumideros** que se suministran para **azoteas** llevan sifón, y se denominan "sumideros sifónicos". En el caso de la arqueta, el agua que ejerce de tapón se acumula en su fondo, y en el caso del sumidero, el agua queda en una especie de anillo perimetral.



Grandes sifones instalados a la salida del saneamiento a su acometida



Arqueta sifónica



Bote sifónico



Instalación desagües baño con bote sifónico



Sumidero sifónico

Términos complementarios:

Arqueta sifónica, Bote sifónico, Sumidero sifónico

Términos asociados:

Arqueta, Azotea, Desagüe, Sumidero

SILLAR

Piedra labrada en forma de prisma rectangular que junto con otras forma parte de un muro.

La fábrica que compone un conjunto de sillares dispuestos por **hiladas**, con un **aparejo** normalmente a soga o a tizón, se denomina **muro** de "sillería".



Sillares no careados (la cara vista no está labrada)



Sillares careados y bien marcados por pérdida del material de rejuntado



*Muro de sillería con **cornisa intermedia (imposta)***



Sillería muy restaurada con aparejo libre

Términos complementarios:

Sillería

Términos asociados:

Aparejo, Cornisa, Hilada, Imposta, Muro

SOLERA

Suelo o firme de **hormigón** tendido directamente sobre el terreno o sobre un extendido de grava (**encachado**) que sirve de base al pavimento definitivo.

El espesor normal está comprendido entre 15 y 20 cm (es una losa esbelta), y suele ser armada ligeramente con un **mallazo** de acero.

La solera tratada en superficie con cemento y áridos especiales espolvoreados, y finalmente fratasada (pulida), es la solución habitual que se utiliza directamente como pavimento continuo en garajes.



Hormigonando solera armada con mallazo



Solera armada sobre velo geotextil

Términos asociados:

Encachado, Hormigón, Mallazo

SOPANDA

Elemento que forma parte de un **encofrado** y que se dispone horizontal sobre una fila o hilera de **puntales** para a su vez sostener algo provisionalmente..

Este término se usa más como parte del **apeo** o sostenimiento del **encofrado** de un **forjado** a través de un **tablero**, o de **vigas** y **viguetas** directamente.

Cuando sirven de apoyo de un **forjado**, las sopandas son elementos lineales y apoyan directamente sobre varios **puntales**, siendo el elemento contrapuesto el **durmiente**, en el que por el contrario es donde apoyan dichos **puntales**; es decir, el **durmiente** sería como una sopanda lineal apoyada en el suelo.

Lo habitual es que sean de acero o madera.



Sopandas de acero

Términos asociados:

Apeo, Durmiente, Encofrado, Forjado, Puntal, Tablero, Viga, Vigueta

SUMIDERO

Elemento receptor directo de aguas pluviales que inmediatamente evacua a un **colector**.

La diferencia con la **gárgola**, que también es un **desagüe**, es que ésta vierte directamente al exterior.

El elemento de **desagüe** puede ser lineal (“canal” o “canaleta”) o puntual (**desagüe**), y puesto que se instala en el suelo, en todos los casos consta de **rejilla** en la parte superior al contrario que el **canalón**, que se instala en las cubiertas. Se puede decir que un sumidero lineal es un **canalón** con **rejilla**.

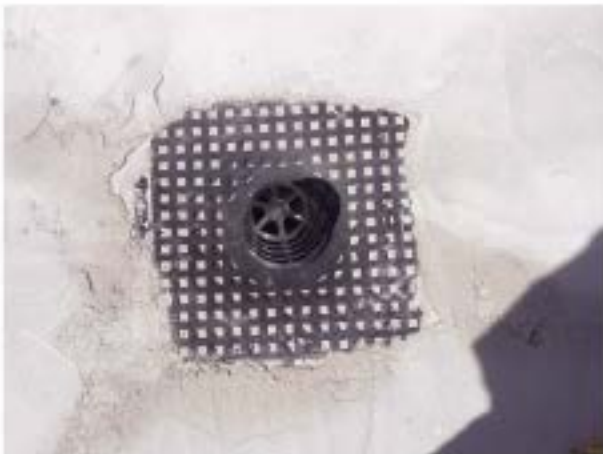
Si el sumidero dispone de cuerpo con agua que ejerce de tapón a los olores, es un “sumidero sifónico”.



Sumidero-desagüe de fundición



Sumidero sifónico con rejilla



Sumidero de EPDM



Canal sumidero de hormigón polímero y varios tipos de rejillas



Canal – sumidero instalado en vial

Términos complementarios:

Canal, Canaleta

Términos sinónimos o semejantes:

Cazoleta

Términos asociados:

Canalón, Colector, Desagüe, Gárgola, Rejilla

TABICA

Frente normalmente vertical de un escalón o peldaño.

Al contrario que la **huella**, es la parte del peldaño o escalón que no se pisa, sino sobre la que choca la punta del pie. La tabica es la que define la altura del peldaño, que se mide de **huella a huella**.

Para ganar anchura de **huella** al subir, la tabica puede ser muy inclinada.

Hay peldaños sin tabica (en muchas escaleras de caracol al ser la **huella** pequeña).



*Tabica cerámica decorada bajo huella con **bocel***



Tabica de gres verde bajo huella de piedra sin bocel

En **encofrados**, la tabica es la tablilla o tabla colocada en vertical para encofrar los costados de los **forjados**, **losas** o **soleras**, es decir, los cantos de esos elementos, sin cuyo concurso el **hormigón** se desparramaría al no estar contenido.



Tabica encofrado forjado (amarillo)

Términos sinónimos o semejantes:

Contrahuella

Términos asociados:

Bocel, Encofrado, Forjado, Hormigón, Huella, Losa, Solera

TABIQUERÍA

Conjunto de fábricas delgadas (“tabiques”) que constituyen las divisiones del interior de una vivienda.

Este término se asocia a los tabiques ligeros, es decir, a aquellas fábricas de poco espesor que dividen dependencias de **cerramientos** para dentro, excluidos éstos.

Aunque se definen aparte por ser otro sistema constructivo muy diferente, los tabiques de cartón-yeso (yeso laminado) también forman parte de la tabiquería.

En una vivienda, la tabiquería convencional es aquella construida “a panderete”, que es la constituida por fábrica ligera de **ladrillo** normalmente hueco (sencillo o doble) colocado de canto (también estaría “a panderete” un **ladrillo** macizo colocado de canto, pero ya no es habitual). Así, la denominación común para el **ladrillo** hueco sencillo es precisamente la genérica de “tabique”, mientras que cuando el **ladrillo** es hueco doble, la fábrica se designa como “tabicón”.

Cuando el **ladrillo** es siempre el mismo, la **trabazón** entre dos fábricas perpendiculares es fácil de conseguir, pues basta trabar una **hilada** de **ladrillo** con la siguiente mediante **enjarje**. Cuando el **ladrillo** es diferente, la traba solo se puede conseguir reforzando con otros elementos complementarios.



Replanteo tabicón

Traba entre ladrillos distintos
(con malla y flejes de acero en su interior)

Traba ladrillo hueco doble (L-H/D)

Traba L-H/S

Términos complementarios:

Panderete (a), Tabicón, Tabique

Términos asociados:

Cerramiento, Enjarje, Hilada, Ladrillo, Trabazón

TABLAZÓN

*Conjunto de tablas de madera que unidas forman la superficie sobre la que se disponen las **tejas**.*

“Entablado” es término semejante, no exactamente sinónimo, pues se utiliza más para denominar a los armazones de suelos de madera. Es sinónimo cuando se refiere a las cubiertas.



Entablado – tablazón liso

Tablazón cubierta inclinada

Entablado – tablazón decorado

Términos sinónimos o semejantes:

Entablado

Términos asociados:

Teja

TABLERO

Superficie plana formada por varias piezas unidas por el canto.

En un tablero predominan las dimensiones largo y ancho sobre el espesor, aunque éste no es tan fino como en una **chapa**.

Este término se asocia más con la madera y sus derivados, y en función de la composición y acabado, los tableros más usuales son:

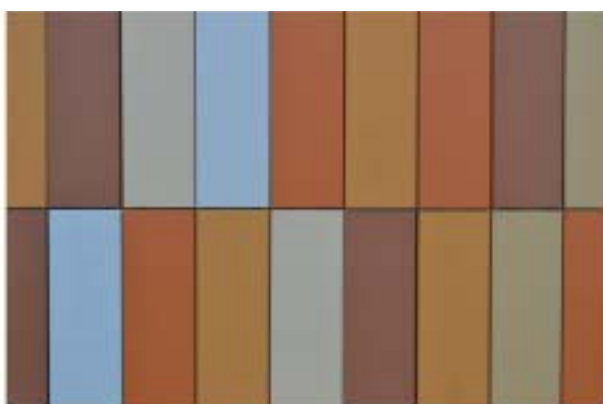
Tablero aglomerado: virutas de madera prensadas.

Tablero de fibras: fibras de madera **aglomeradas** con resinas. Los más utilizados son el MDF (densidad media) y HDF (alta densidad).

Tablero contrachapado: superficie forrada con varias chapas de madera que se colocan contrapeando la dirección de la fibra.

Tablero rechapado: tablero forrado con chapa de madera natural.

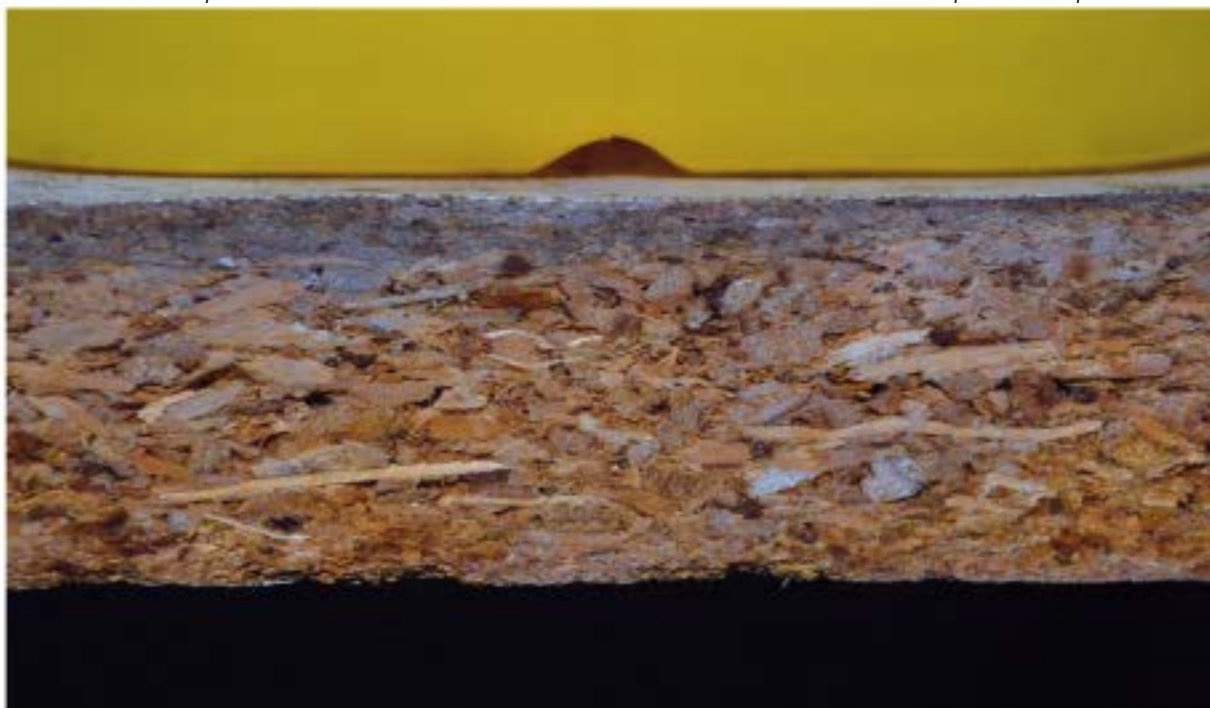
Tablero melaminado: tablero forrado con lámina plástica (la melamina).



Tablero de fibras HDF para revestimiento de **fachada**



Tablero contrachapado fenólico para **encofrado**



Tablero aglomerado de virutas de madera

Términos sinónimos o semejantes:

Tabla

Términos asociados:

Agglomerado, Chapa, Encofrado, Fachada

Sub-términos:

(...) Agglomerado, (...) Contrachapado, (...) Fibras (de) (...) Melaminado, (...) Rechapado

TALUD

Inclinación de un terreno y del **intradós** de un **muro**.

La vertical de un terreno también se considera talud ("talud vertical").



Talud protegido para evitar erosión



Talud vertical



En primer plano, talud suave; al fondo, talud pronunciado

Términos sinónimos o semejantes:

Ladera

Términos asociados:

Intradós, Muro

TAPAJUNTAS

Listón recto, curvo o moldurado que se coloca para ocultar **juntas** inevitables entre dos materiales distintos.

El término se asocia más frecuentemente con el tapado de la **junta** de unión entre una puerta o ventana y el revestimiento de la pared.



Tapajuntas curvo de puerta interior de paso



Tapajuntas rectos



Tapajuntas de puerta exterior de entrada

Términos asociados:

Junta, Listón

TAPIA

Muro que delimita una parcela o propiedad.

Antiguamente se denominada así a los **muros** moldeados hechos con tierra arcillosa amasada (muros de “tapial”).



Tapia vegetal con zócalo revestido



Tapia pintada

Términos complementarios:

Tapial

Términos sinónimos o semejantes:

Cerca, Valla

Términos asociados:

Muro

TARIMA

Suelo de madera a base de tablas gruesas normalmente machihembradas.

El término también se aplica a cualquier pavimento de madera elevado sobre el resto.

Las tablas de tarima se pueden colocar como revestimiento de **fachadas**, y de hecho son habituales en **zócalos** de localidades serranas.



Entarimado de tablas machihembradas



Zócalo de tarima atornillada



Tarima machihembrada



Tarima con uniones “a media madera”

Términos asociados:

Fachada, Zócalo

TEJA

Pieza que cubre los tejados.

No siempre cubren **tejados**, pues excepcionalmente, se utilizan en concretas zonas geográficas en paramentos verticales, como “tabique pluvial” (protección contra la lluvia que se le da a las medianerías en zonas con climatología habitualmente adversa).

Las más usuales son cerámicas, de **hormigón** y de piedra natural (pizarra), aunque también hay de otros materiales (asfálticas) e incluso de vidrio.

Atendiendo a la forma pueden ser “planas”, “curvas” o “mixtas” (curva más plana en la misma pieza).

La teja curva más empleada es la “teja árabe” (es una canal en forma de tronco de cono), y si está esmaltada se le denomina “teja vidriada” (que es completamente impermeable). A su vez, si la teja curva se coloca con la concavidad hacia abajo, se denomina “teja cobija”, y si se coloca al revés, “teja canal”.

Existen tejas especiales para ventilar la cámara de aire que queda entre el **tablero** y el **forjado**. Se denominan “tejas de ventilación”.



Tejas árabes (cobijas sobre canales) y vidriadas de varios colores



Teja plana cerámica colocada



Tejas colocadas en vertical como tabique pluvial



Tejas mixtas



Teja de ventilación



Teja plana

Términos complementarios:

Tabique pluvial

Términos asociados:

Forjado, Hormigón, Tablero, Tejado

Sub-términos:

(...) Curva, (...) Mixta, (...) Plana
(...) Canal, (...) Cobija
(...) Ventilación (de)
(...) Vidriada

TEJADO

*Cobertura inclinada de un edificio, normalmente de **tejas**.*

El tejado más común es el cubierto por **tejas** curvas, colocadas por hiladas alternando la **teja** canal con la **teja** cobija.

Está el caso singular de tejado a la segoviana (en Segovia y provincias limítrofes), en el que sólo se usan **tejas** canales, y las cobijas únicamente como **refuerzo**.

Los tejados pueden estar cubiertos no solo por **tejas**, sino por cualquier elemento que proporcione estanqueidad por sí mismo, como la **chapa** metálica.

Cuando la **pendiente** del tejado es escasa, la teja no proporciona la estanqueidad deseada, ya que el agua viento puede volver, sobrepasar los solapes y acabar filtrando. En esos casos, hay que impermeabilizar adicionalmente bajo las **tejas**.



Tejados tradicionales de tejas árabes, con cobijas y canales



Tejado de chapa (abajo) y de pizarra (arriba)



Singular: tejados a la segoviana, sólo con tejas canales y refuerzo de hiladas de cobijas



Detalle tejado tradicional de tejas curvas viejas



Tejado íntegro de tejas vidriadas (azul cobija, rojo canal)

Términos asociados:

Chapa, Pendiente, Refuerzo, Teja

TESTIGO

Elemento colocado sobre la anomalía a seguir (fisura, humedad...) o trozo de material extraído de otro, que mediante diversas indicaciones, mediciones, pruebas o ensayos, dan testimonio del estado de los cuerpos o fenómenos testificados mediante la aportación de los datos pertinentes.

Son testigos las probetas que se extraen de un material para ser ensayadas y aportar datos informativos sobre dicho material tales como su resistencia, contenido de otras materias (cloruros-sales o sulfatos, por ejemplo), características físicas (porosidad, densidad...), etc... Se utilizan normalmente para conocer las características de **hormigones**, de **morteros** de cemento, de un terreno natural si tiene cohesión suficiente para poder ser testificado sin que el testigo de desmorone (cualquier roca o conglomerado natural), etc...

Son testigos también aquellos elementos colocados sobre una fisura para conocer su evolución, en su caso. Pueden consistir en rudimentarios trozos de yeso (de manera que si la fisura se mueve, el yeso fractura) o de reglas graduadas móviles ("extensímetros" o "fisurómetros" –medidores de fisuras-), que sirven para medir el movimiento con la periodicidad deseada.

En el campo de la geotecnia, pero muy relacionado con la construcción, están los "inclinómetros", que son registros continuos del deslizamiento de un terreno.

De hecho y en general, cualquier equipo de medición que aporte registros continuos es un testigo. El ejemplo más característico es el "termohigrógrafo", que es un registrador continuo de temperatura y humedad. La función práctica de este equipo es que se puede conocer la actividad diaria que hay en una vivienda en relación con los parámetros medidos (se puede saber cuándo se ventila, cuándo se activa y quita la calefacción, cuando se acuesta la familia, a qué hora se levanta...).



Testigo de cemento



Testigo de muro



Termohigrógrafo



Testificación de fisura: abajo, extensímetro; arriba, testigo de yeso

Términos complementarios:

Extensímetro, Fisurómetro, Inclinómetro, Termohigrógrafo

Términos asociados:

Fisura, Hormigón, Mortero

TIRANTE

En una cubierta de madera, pieza horizontal de madera o de acero que recoge el pie de los **pares**.



Tirante pareado y decorado en una cubierta de "par y nudillo"



Doble tirante (los maderos horizontales de la foto) en una cubierta de "par e hilera"

Términos asociados:

Par

TORNAPUNTAS

Elemento inclinado que sirve para arriostrar y/o estabilizar un entramado auxiliar (**andamio**, **encofrado**), un terreno, una **estructura** o cualquier sistema constructivo.

Normalmente, es un **arriostramiento** entre un elemento horizontal y otro vertical. A efectos prácticos, es un **puntal** inclinado, pero más específico que éste.

En algunos foros, se considera al **jabalcón** como sinónimo, pero aquí se trata aparte pues ese término se utiliza más en la terminología de estructuras o entramados definitivos (como los balcones o las **cerchas**), y el tornapuntas en la de entramados provisionales.



Tornapuntas en andamio tubular



Colocando grupos de tornapuntas en estabilizador de fachada

Términos asociados:

Andamio, Arriostramiento, Cercha, Encofrado, Estructura, Jabalcón, Puntal

TRABAZÓN

Unión acoplada entre dos cuerpos, con algún tercer elemento de enlace, o sin él.

Para estabilizar una unión entre dos elementos que no puedan ser engarzados naturalmente, ya sea por tener distinta naturaleza, o bien porque sus formas en las caras de unión no lo permitan, se introduce un tercer elemento que es el que asegura la trabazón, ya que sirve de puente de unión con los dos cuerpos a unir.

También se denomina “traba” o trabazón a la unión de dos cuerpos enlazados por sí mismos, porque sus formas entrantes y salientes o entalladuras permitan su acoplamiento.

Trabazón es un término genérico. Específicamente, la trabazón más conocida y usada como término, es la que se da entre dos paredes de **ladrillo**. Ésta se denomina **enjarje**, y la que se logra con piezas de madera, **ensamble**.



Trabazón con **pletina** de acero entre dos placas de piedra
La pletina que hace de enlace no se ve en la fotografía
Lo que se ve es un tapón realizado con la misma piedra



Trabazón entre dos **pantallas** de hormigón
Móvil con angulares



Fija con ang. acartelados

Términos sinónimos o semejantes:

Traba

Términos asociados:

Enjarje, Ensamble, Hormigón, Ladrillo, Pantalla, Pletina

TRAVESAÑO

Elemento secundario de hierro o madera que atraviesa a otro principal de una parte a otra, normalmente en diagonal.

En carpintería, se denomina también travesaño al “larguero”, que es cada una de las partes verticales del **cerco**.



Travesaño de hierro



Travesaño de madera

Términos sinónimos o semejantes:

Larguero

Términos asociados:

Cerco

TRAVIESA

Madero que se colocaba atravesado en las vías del tren, transversal a los rieles, para su **arriostramiento** y apoyo.

Proviene de rescate de material al desmontar los antiguos rieles de las vías férreas y en edificación se utiliza con relativa frecuencia en sus urbanizaciones, para formalizar escaleras exteriores.



Escalinata de traviesas

Términos asociados:

Arriostramiento

UMBRAL

Es la parte baja del hueco de una puerta, que puede ser un simple paso, la **huella** de un peldaño o una transición mediante rampa.

Aunque técnicamente vale para todas, se asocia solo a la puerta de entrada o de acceso a un edificio.

Es el equivalente al **alféizar** de una ventana y el contrapuesto al **dintel**.



Umbral ligeramente elevado



Umbral en rampa

Términos asociados:

Alféizar, Dintel, Huella

VERJA

Reja practicable, aunque también se denomina así a la cerca o valla fija que delimita el recinto exterior de una propiedad.

Igual que la **reja**, es un conjunto de **barrotes** que se utiliza como protección frente al intrusismo.

Sin embargo, al contrario que la **reja**, que es fija, cuando la verja protege un hueco se debe poder abrir, que es la necesidad que se cubre con este elemento cuando se quiere proteger una puerta al exterior (una **balconera**) que no puede tener una reja fija delante.

Cuando la verja es relativamente pequeña en altura (que se puede saltar sin mucha dificultad) y se coloca no como protección, sino para delimitar y entrar (luego practicable) en una parcela, recinto, patio..., se denomina "cancela".



Sobre zócalo



- Verjas fijas de cerca -

Completa



Parte superior de verja abatible (entrada a recinto cercado)



Verja corredera de puerta balconera

- Verjas varias practicable -



A patio



- Cancelas -

A jardín

Términos complementarios:

Cancela

Términos sinónimos o semejantes:

Cerca, Valla, Vallado

Términos asociados:

Balconera, Barrote, Reja, Zócalo

VETA

Línea o faja que aflora en una piedra natural y en la madera, de otro color y que interrumpe la uniformidad de la superficie.

Todas las piedras y maderas tienen veta, aunque varían mucho en función del origen de la cantera o del árbol, respectivamente. Incluso piedras clasificadas como de la misma naturaleza, varían en su veta dependiendo de la cantera de extracción.



Vetas en mármol blanco



Vetas en piedra caliza crema



Veteado del cerezo



Veteado del haya blanca

Términos complementarios:

Vena

VIERTEAGUAS

*Elemento inclinado que se coloca en la parte baja de un elemento por el que discurre agua en **escorrentía**, para escupirla al exterior.*

Una variante específica del vierteaguas, que se utiliza como sinónimo en algunos lugares, es el **alféizar**.



Vierteaguas en ventana abatible de aluminio



Vierteaguas de chapa de acero para colocar en saliente de fachada

Términos asociados:

Alféizar, Escorrentía

VIGA

Elemento principal de la **estructura** horizontal o inclinada, consistente en una pieza lineal que recibe directamente las cargas de los elementos del **forjado** en cualquier punto de su longitud, y que las trasmite a **muros o pilares**.

La distancia entre los ejes de sus apoyos se denomina "luz", y el tramo comprendido entre dos apoyos se llama "vano". Singularmente, cuando la viga no tiene apoyo en un extremo, es decir, cuando está en **voladizo**, se denomina **ménsula**.

Principalmente en las estructuras de madera, las "vigas maestras" (término en desuso) son aquellas principales que reciben la carga de otras vigas o incluso la estructura vertical (**pilares o muros**) de niveles superiores al suyo. En una estructura de **hormigón**, las vigas maestras se denominan "jácenas".



Preparando viga inclinada de **hormigón** armado



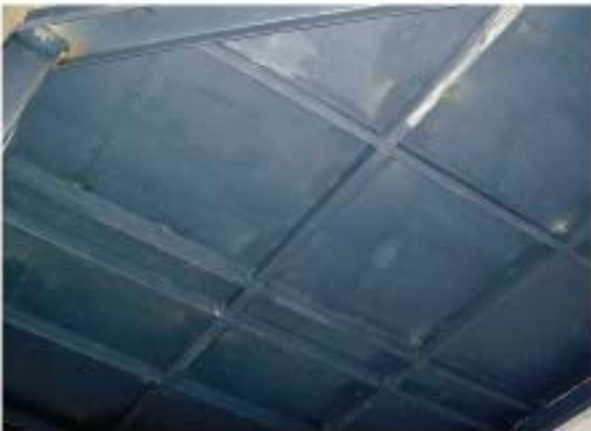
Gran viga de hormigón mixta (prefabricada sólo en el alma)



Vigas descolgadas o de gran canto



Viga de madera en pérgola



Entramado de vigas de acero de perfiles en "I"



Viga de acero perfil en "H"

Términos complementarios:

Luz, Vano

Términos asociados:

Estructura, Forjado, Hormigón, Ménsula, Muro, Pilar, Voladizo

Sub-términos:

Jácena, (...) Maestra

VIGUETA

Elemento estructural lineal y prefabricado que es la parte resistente de un **forjado** unidireccional. Apoya en **muros** o **vigas**.

En forjados de **hormigón**, se le denomina “nervio” al conjunto vigueta más el **hormigón** que la envuelve. En el caso de forjados bidireccionales, siempre son nervios, al no haber parte prefabricada, sino todo ‘in situ’.



Viguetas prefabricadas autorresistentes



Nervios de hormigón armado en forjado reticular



Semi-viguetas o viguetas semirresistentes

Términos sinónimos o semejantes:

Nervio

Términos asociados:

Forjado, Hormigón, Muro, Viga

VOLADIZO

En cualquier elemento que sobresalga de su apoyo, se denomina así a la parte no apoyada en uno de sus bordes (que “vuela”).

Elementos que siempre están en voladizo independientemente de su tipología, son los **aleros**, **cornisas** y **marquesinas**.



Cuerpo completo volado



Voladizo metálico



Voladizo de **hormigón**

Términos sinónimos o semejantes:

Vuelo

Términos asociados:

Alero, Cornisa, Marquesina

YESO LAMINADO

Tabiquería especial a base de placa prefabricada de yeso entre dos capas de celulosa (cartón).

Su nombre técnico es PYL (placa de yeso laminado), el vulgar es “cartón-yeso”, y la marca genérica ‘Pladur’, aunque obviamente hay otros fabricantes, como ‘Knauf’, ‘Placo’, etc... Con este producto se dio uno de los primeros pasos para intentar industrializar la construcción.

El acabado es perfecto en planeidad y para pinturas lisas, aunque se ha tener especial cuidado en el tratamiento de **juntas**.

La placa se puede suministrar desnuda en distintos espesores para trasdosados (y también para falsos techos), con **aislante** incorporado, o sobre un entramado de acero galvanizado para tabiquería autoportante.

Además de la placa base-estándar (color blanco crudo), hay otras placas con distintas propiedades que se distinguen por colores para que no haya confusión posible en obra. Así, están las resistentes al fuego (color rojo rosáceo), hidrófugas (color verde) y acústicas (color azul).

Los fabricantes ofrecen **refuerzos** especiales para anclar cargas, como por ejemplo precisan los tabiques de las cocinas para fijar los muebles altos.



Replanteo tabique autoportante. Los perfiles de la imagen son los montantes



Replanteo con los montantes. En el suelo, las placas verdes, hidrófugas



Atomillando a perfil placas estándar con aislante



Alicatando sobre placas hidrófugas



Placa estándar con aislante incorporado

Términos sinónimos o semejantes:

Cartón-yeso

Términos asociados:

Aislante, Junta, Refuerzo, Tabiquería

ZABALETA

Rodapié de azoteas: elemento lineal que protege el encuentro de la cubierta plana con los paramentos verticales.

El **rodapié** se asocia a interiores y la zabaleta a exteriores, aunque técnicamente, la diferencia es que la zabaleta es un protector de la **impermeabilización** que sube sobre el paramento vertical.

En Cataluña, se denomina "mimbel".



Zabaleta cerámica sobre ladrillo visto



Arriba, sin zabaleta (no hay impermeabilización, sino sellado)
Abajo, con zabaleta (sí hay impermeabilización)

Términos sinónimos o semejantes:

Mimbel

Términos asociados:

Azotea, Impermeabilización, Rodapié

ZAGUÁN

Espacio cubierto de entrada a un edificio, comprendido entre la puerta de entrada y un patio interior-distribuidor.

Es semejante al **porche**; la diferencia es que éste es exterior y accede directamente al interior del edificio.



Vista desde calle a zaguan (al fondo, el patio)



Vista desde zaguan al patio (a nivel superior)

Términos asociados:

Porche

ZANCA

Viga inclinada de formación de escaleras.

Se aplica más a las escaleras metálicas, y sirve para apoyar los peldaños.

La zanca de una escalera se asocia con su borde, aunque cuando los peldaños se forman sobre una **losa**, académicamente no hay zanca. Sin embargo, en algunos lugares se denomina zanca a toda la **losa**.



Encofrado de losa sin zancas

En algunos foros se podría decir que toda la superficie es la zanca



Escalera de hormigón sin zanca. Peldaños volados y **ménsulas**

En algunos foros se podría decir que tiene zanca quebrada



Zanca metálica



Zanca quebrada

Términos asociados:

Losa, Viga

ZANJA

Excavación lineal estrecha en la que predomina la longitud sobre las otras dos dimensiones.

Sirve para **cimentaciones** corridas e instalaciones enterradas.



Zanja para zapata corrida de muro

Términos asociados:

Cimentación

ZANQUÍN

*Rodapié de los peldaños que bordea el encuentro entre la **huella** y **tabica** con el paramento vertical.*

La unidad de zanquín sería la suma de la parte horizontal más la vertical.



Zanquín recto



*Zanquín adaptado a huella con **bocel***

Términos asociados:

Bocel, Huella, Rodapié, Tabica

ZAPATA

Es el cimiento de un **pilar** si es aislado o el de un **muro** si es corrido. Transmite al terreno las cargas recibidas por la **estructura**.

Por tanto, las zapatas pueden ser inicialmente “aisladas” (bajo soportes puntuales – **pilares**-) y “corridas” (bajo soportes lineales – **muros**-). Cuando dos pilares están muy próximos, sus respectivas zapatas se suelen unir, en cuyo caso se denominan “zapatas combinadas”. A su vez, las zapatas aisladas pueden ser, en función de su posición respecto al soporte, “centradas”, “excéntricas” o “de esquina”.

El elemento lineal que une dos zapatas aisladas para **arriostrarlas** se denomina **zuncho de cimentación**.

La zapata es propia de una cimentación superficial, aunque se puede cimentar con este sistema en estratos más bajos profundizando con un pozo de **hormigón** en masa o de **hormigón ciclópeo**, bajo la zapata.



0.- Se excavan pozos para zapatas y zanjas para zunchos
2.- Se tiende la armadura sobre el hormigón de limpieza

1.-Se vierte una capa de hormigón (de limpieza) sobre la excavación
3.- Se hormigonan las zapatas y los zunchos

También se le denomina zapata a aquella pieza corta dispuesta horizontalmente en la coronación de un **pie derecho**, que recibe a una viga y que sirve para reducir su longitud de trabajo.



Preparando zapata aislada para homigonar



Zapata de madera sobre pie derecho

Términos asociados:

**Arriostramiento, Cimentación, Estructura, Hormigón
Muro, Pie derecho, Pilar, Zuncho**

Sub-términos:

(...) Aislada, (...) Combinada, (...) Corrida
(...) Centrada, (...) Esquina (de), (...) Excéntrica

ZÓCALO

Franja inferior o basamento de las paredes, de otro material más resistente al agua y a los golpes que el resto de la **fachada**.



Zócalo de piedra apomazada



Zócalo de gres imitación piedra



Zócalos de piedra

Términos asociados:

Fachada

ZUNCHO

En **cimentaciones**, es el elemento de **arriostramiento** o de atado entre **zapatas** aisladas; se pueden denominar también **vigas** riostras en función del tipo de **zapatas** (que sean excéntricas o de esquina).

En **estructuras**, es aquella **viga** sólo de arriostramiento o atado, que no recibe cargas directas de **forjados**, aunque sí de **cerramientos**. Puede ir de **pilar a pilar**, de **viga a pilar**, o de **viga a viga**.

En **muros** de carga de **ladrillo** o de bloques es el elemento que los corona para que el reparto de cargas sea uniforme (no conviene que un **forjado** de **viguetas** apoye directamente sobre el **ladrillo** del **muro**).



Cimentación: zunchos entre elementos aislados, aun sin hormigonar



Zuncho en forjado, de pilar a pilar

Términos sinónimos o semejantes:

Riostra

Términos asociados:

Arriostramiento, Cerramiento, Cimentación, Estructura, Forjado, Ladrillo, Muro, Pilar, Viga, Vigueta, Zapata

ÍNDICE

**DE TÉRMINOS COMPLEMENTARIOS, SINÓNIMOS
O SEMEJANTES Y SUB-TÉRMINOS**

Vocablo Ver en el término

A

Abocinado	Arco
Achique	Drenaje
Achaflanado	Almohadillado
Acople	Ensamble
Activa	Flecha
Acústico	Aislante
Adaraja	Enjarje
Adobe	Ladrillo
Aglomerado	Tablero
Aglutinante	Aglomerante
Aguja	Pináculo
Aislada	Zapata
Ajardinada	Azotea
Albañal	Colector
Alcantarilla	Colector
Alfarjía	Escuadría
Aljibe (de)	Bóveda
Almohadilla	Almohadillado
Altílo	Buhardilla
Alzado	Fachada
Ancha	Junta
Andaluza (a la)	Azotea
Andamiada	Andamio
Andamiaje	Andamio
Andén	Playa
Anti-contaminante	Lámina
Antihumedad	Forjado
Anti-impacto	Lámina
Aplomado	Desplome
Apomazado	Abujardado
Apuntado	Arco
Arbotante	Contrafuerte
Arcada	Arco
Argamasa	Aglomerado, Mortero
Armado	Hormigón
Armadura	Barra
Arquería	Arco
Arqueta sifónica	Sifón
Arriostramiento (de)	Muro
Asta	Aparejo
Atado (zuncho de)	Arriostramiento
Atarjea	Colector
Autoprotegida	Lámina
Avenamiento	Drenaje
Azulejo	Alicatado

B

Bajante (a pie de)	Arqueta
Balaustrada	Balaustre
Balcón	Balconada
Baquetón	Moldura
Baranda	Barandilla
Bardo	Rasillón
Bastardo	Mortero
Bidireccional	Forjado
Borriquetas (de)	Andamio
Bote sifónico	Sifón

Vocablo Ver en el término

Buharda	Buhardilla
Bujarda	Abujardado

C

Caballote	Cumbrera
Cabio	Par
Cal (de)	Mortero
Cala	Cata
Calle	Calzada
Calzo	Separador
Cámara sanitaria	Forjado
Camino	Calzada
Campanario	Espadaña
Can	Canecillo
Canal	Sumidero, Teja
Canaleta	Sumidero
Cancela	Verja
Caño	Gárgola
Cañón (de)	Bóveda
Capuchina	Cerramiento, Fachada
Careada	Mampostería
Carga (de)	Muro
Cargadero	Dintel
Carretera	Calzada
Cartón yeso	Yeso laminado
Casetón	Bovedilla
Catalana (a la)	Azotea
Cazoleta	Sumidero
Cegado	Arco
Cemento (de)	Mortero
Centrada	Zapata
Cerca	Tapia, Verja
Cerrojo	Falleba
Chapado	Aplacado
Chapón	Chapa
Ciclópeo	Hormigón
Cimbra	Bóveda, Encofrado
Cinta de estanqueidad	Junta
Cisterna	Aljibe
Citara	Aparejo
Citarón	Aparejo
Claraboya	Lucernario
Clave	Dovela
Cloaca	Colector
Cobija	Teja
Codal	Acodalamiento
Coefficiente de escorrentía	Escorrentía
Colgado	Andamio
Columna	Pilar
Combinada	Zapata
Concertada	Mampostería
Conglomerado	Aglomerado
Conglomerante	Aglomerante
Conopial	Arco
Contención (de)	Muro
Continua	Pantalla
Contrachapado	Tablero
Contraflecha	Flecha

Vocablo Ver en el término

Contrahuella.....	Tabica
Contrapendiente.....	Pendiente
Contraventana.....	Postigo
Corrida.....	Zapata
Corrido.....	Almohadillado
Corrugado.....	Barra
Cortina.....	Muro
Crucería (de).....	Bóveda
Crujía.....	Forjado
Cruz de San Andrés.....	Arriostramiento
Cubierta plana.....	Azotea
Cuneta.....	Calzada
Curva.....	Teja

D

Dama.....	Batache
Deformación.....	Flecha
Depósito.....	Aljibe
Deprimido.....	Arco
Descompresión.....	Batache
Desencofrado.....	Encofrado
Desnivel.....	Pendiente
Desván.....	Buhardilla
Diferencial.....	Asiento
Diferida.....	Flecha
Difusor.....	Rejilla
Dilatación constructiva (de).....	Junta
Dilatación estructural (de).....	Junta
Discontinua.....	Pantalla
Dren.....	Drenaje
Drenante.....	Lámina

E

Eléctrico.....	Aislante
Embarrado.....	Cerramiento
Embocadura.....	Acometida
Empalme.....	Acometida, Ensamble
Empresillado.....	Presilla
Endeja.....	Enjarje
Enlace.....	Acometida
Enlucido.....	Enfoscado
Entablado.....	Tablazón
Entalladura.....	Ensamble
Entrevigado.....	Bovedilla
Esbeltez.....	Enano
Escarzano.....	Arco
Escocia.....	Moldura
Esmaltado.....	Ladrillo
Española (a la).....	Aparejo
Esquina (de).....	Zapata
Estabilizador de fachada.....	Andamio
Estribo.....	Cerco, Contrafuerte, Durmiente
Excéntrica.....	Zapata
Extensímetro.....	Testigo

F

Faja.....	Cenefa
Ferralla.....	Barra
Fibras (de).....	Tablero
Filete.....	Moldura

Vocablo Ver en el término

Fisurómetro.....	Testigo
Flamenco.....	Aparejo
Fondo de junta.....	Junta
Fono absorbente.....	Ladrillo
Fractura.....	Fisura
Fraguado.....	Afogarado
Fratasado.....	Hormigón, Monocapa
Fundición.....	Alcorque

G

Geotextil.....	Lámina
Gero.....	Ladrillo
Gozne.....	Bisagra
Grieta.....	Fisura
Guardavivos.....	Cantonera
Guarnecido.....	Enfoscado

H

Hendidura.....	Fisura
Herradura (de).....	Arco
Hidroexpansiva.....	Junta
Hidrofugado.....	Ladrillo
Hidrófugo.....	Espadín
Hierro.....	Barra
Higroscopicidad.....	Capilaridad
Horizontal o inclinada.....	Estructura
Hueco.....	Ladrillo
Humedad capilar.....	Capilaridad

I

Ignifugado.....	Aislante
Impermeabilizante.....	Aislante, Lámina
Impreso.....	Hormigón
Inclinación.....	Pendiente
Inclinómetro.....	Testigo
Infraestructura.....	Acometida
Inglés.....	Aparejo
Injerencia.....	Acometida
Injerto.....	Acometida
Instantánea.....	Flecha
Instantáneo.....	Asiento
Intereje.....	Forjado
Intersticial.....	Condensación
Invertida.....	Azotea

J

Jácena.....	Viga
-------------	------

L

Ladera.....	Talud
Lamas (de).....	Rejilla
Larguero.....	Cerco, Travesaño
Limpieza (de).....	Hormigón
Listel.....	Moldura
Listoncillo.....	Escuadría
Llaga.....	Junta
Llamador.....	Aldaba
Llanta.....	Chapa
Llantón.....	Chapa

Vocablo Ver en el término

Lobulado Arco
Luz Forjado, Viga

M

Macizo Ladrillo
Macizo perforado Ladrillo
Madero Durmiente
Maestra Viga
Malla Mallazo
Mamperlán Cantonera
Mampuesto Mampostería
Manguetón Bajante
Marco Cerco
Martillina Abujardado
Masa (en) Hormigón
Mayor y menor (de) Almohadillado
Mechinales (de) Andamio
Medianería Medianera
Medio punto (de) Arco
Melaminado Tablero
Membrana Lámina
Meón Gárgola
Mezcla Mortero
Microfisura Fisura
Micropilote Pilote
Mimbel Zabaleta
Mixta Teja
Modillón Canecillo
Moho Condensación
Mosaico Gresite
Móviles (torres) Andamio
Mural Alicatado
Muro de gravedad Escollera

N

Nervio Vigueta
Nicho Hornacina
No transitable Azotea

O

Ordinaria Mampostería
Orilla Acera

P

Panderete (a) Tabiquería
Pantalla acústica Aislante
Paragravilla Rejilla
Parecillo Par
Pared maestra Maestra
Parhilera Hilera
Parteluz Mainel
Pasatubos Pasamuros
Paso (de) Arqueta
Patio de instalaciones Patinillo
Peinazo Cuarterón, Entrepañó
Pelo Fisura
Peraltado Arco
Perforado Ladrillo
Perimétrica Junta

Vocablo Ver en el término

Pernio Bisagra
Peto Pretil
Pie Aparejo
Piedra (de) Monocapa
Pilastra Pilar
Pisa Huella
Placa Chapa, Pletina
Plafón Cuarterón
Plana Teja
Plancha Chapa
Pozo Aljibe
Precerco Cerco
Prefabricado Hormigón
Profunda Cimentación
Puente Pasarela
Puente térmico Condensación, Fachada
Pulido Abujardado

R

Raja Fisura
Raspado Monocapa
Rebajada Bóveda
Rebajado Arco
Recalce Refuerzo
Rechapado Tablero
Refractario Ladrillo
Regla Maestra
Retracción (de) Junta
Revoco Enfoscado
Rigidez Enano
Riostra Arriostramiento, Zócalo
Ripio Mampostería

S

Saneamiento (de) Rejilla
Seco (en) Mampostería
Serliano Arco
Sifónica Arqueta
Sillería Sillar
Sogas (de) Aparejo
Soportal Porche
Sumidero sifónico Sifón
Superficial Cimentación, Condensación

T

Tabicón Tabiquería
Tabique Tabiquería
Tabique pluvial Teja
Tabiquillo Empalomado
Tabla Escuadría, Tablero
Tablón Escuadría
Tanque Aljibe
Tapial Tapia
Tendel Junta
Térmico Aislante
Termoacústico Aislante
Termohigrógrafo Testigo
Terrado Azotea
Terraza Azotea

Vocablo

Ver en el término

Tesela Gresite
 Tizonos (de)Aparejo
 Tocho Ladrillo
 Tongada Compactación
 Traba Trabazón
 Tragaluz Lucernario
 Transitable Azotea
 Trasdós Extradós
 Triunfal Arco
 Tubular Andamio

U

UnidireccionalForjado

V

VaídaBóveda
 Valla Tapia, Verja
 Vallado Verja
 Vano Viga
 Varilla Barra
 Vena Veta
 Ventilación (de) Rejilla, Teja
 Ventilada Fachada
 Veranda Porche
 Verdugada Mampostería
 Vertical Estructura
 Vertiente Faldón
 Vía Calzada
 Viaducto Pasarela
 Vial Calzada
 Vidriada Teja
 Vistillas Balconada
 Vuelo Voladizo

REFERENCIAS

ÍNDICE DE REFERENCIAS

Inevitablemente, al definir o comentar un término hay que utilizar otro. Son los que hemos denominado “términos asociados”, resaltados en negrita. En este índice de referencias se indica qué términos principales se hallan en otros.

El término: **se hallará también en:**

A

Ábaco	Capitel
Acera	Bordillo, Calzada, Encintado
Acodalamiento	Pantalla
Acometida	Aljibe
Aglomerado	Afogarado, Aglomerante, Hormigón, Tablero
Aglomerante	Aglomerado, Hormigón, Mortero
Aislante	Azotea, Bancada, Cata, Cerramiento, Condensación, Coquilla, Fachada, Yeso laminado
Albardilla	Alféizar, Bocel, Sardinel
Alero	Cornisa, Correa, Par, Voladizo
Alféizar	Albardilla, Bocel, Goterón, Umbral, Vierteaguas
Alicatado	Ceja, Enfoscado
Anclaje	Aplacado, Pantalla
Andamio	Mechinal, Tornapuntas
Angular	Presilla
Antepecho	Alféizar, Barandilla, Pretil
Aparejo	Sardinel, Sillar
Apeo	Andamio, Durmiente, Jabalcón, Sopanda
Aplacado	Alicatado, Anclaje, Cantonera, Ceja, Enfoscado
Arco	Bocel, Bóveda, Cúpula, Dintel, Dovela, Encofrado, Extradós, Imposta, Intradós, Jamba, Mocheta, Sardinel
Arqueta	Angular, Imbornal, Sifón
Arriostramiento	Jabalcón, Tornapuntas, Traviesa, Zapata, Zuncho
Asiento	Compactación
Azotea	Bajante, Balconera, Pendiente, Sifón, Zabaleta

B

Bajante	Arqueta, Canalón, Cata, Desagüe, Pasamuros
Balaustre	Barandilla
Balconada	Barandilla
Balconera	Capialzado, Verja
Barandilla	Balaustre, Balconada, Barrote, Pasamanos, Pretil
Barra	Anclaje, Cerco, Espadín, Falleba, Hormigón, Jabalcón, Mallazo, Separador
Barrote	Barandilla, Pasamanos, Reja, Verja
Berenjeno	Goterón, Listón, Monocapa
Bisel	Chaflán
Bocel	Goterón, Huella, Moldura, Tabica, Zanquín
Bordillo	Acera, Calzada, Encintado
Bóveda	Bovedilla, Dovela, Encofrado, Extradós, Hornacina, Imposta, Intradós
Bovedilla	Flecha, Forjado

C

Calicata	Cata
Calzada	Acera, Adoquín, Aglomerado, Bordillo, Encintado, Hormigón, Imbornal
Canalón	Bajante, Colector, Sumidero
Cantonera	Angular
Capialzado	Condensación
Capilaridad	Encachado
Capitel	Ábaco
Cargadero	Angular, Arco
Cata	Calicata
Celosía	Balconada, Barandilla, Marquesina
Cercha	Angular, Correa, Hilera, Jabalcón, Par, Pendolón, Tornapuntas
Cerco	Bastidor, Bisagra, Condensación, Travesaño

El término:

se hallará también en:

Cerramiento	Aislante, Capialzado, Condensación, Emparchado, Fachada, Galería, Tabiquería, Zuncho
Chafalán	Almohadillado, Berenjano, Bisel, Cabezada
Chapa	Alcorque, Aplacado, Bajante, Bóveda, Cámara bufa, Encofrado, Escuadría, Lámina, Rastrel, Roblón, Tablero, Tejado
Cimentación	Arriostramiento, Batache, Colector, Compactación, Encepado, Hormigón, Losa, Pilote, Refuerzo, Zanja, Zapata, Zuncho
Colector	Arqueta, Desagüe, Imbornal, Sumidero
Contrafuerte	Entrepaño, Machón
Cornisa	Alero, Canecillo, Imposta, Sillar, Voladizo
Cuarterón	Entrepaño
Cumbrera	Hilera
Cúpula	Bóveda, Extradós, Intradós

D

Desagüe	Bajante, Gárgola, Mechinal, Rejilla, Sifón, Sumidero
Dintel	Cabezada, Jamba, Mocheta, Sardinell, Umbral
Drenaje	Batache, Lámina, Mechinal
Durmiente	Encofrado, Par, Puntal, Sopanda

E

Empalomado	Rasillón
Empedrado	Alcorque
Encachado	Lámina, Solera
Encepado	Pilote
Encofrado	Acodalamiento, Apeo, Bóveda, Coquera, Espadín, Jabalcón, Separador, Sopanda, Tabica, Tablero, Tornapuntas
Enfoscado	Afogarado, Cerramiento, Emparchado, Estuco, Monocapa
Enjarje	Cerramiento, Tabiquería, Trabazón
Ensamble	Trabazón
Entibación	Apeo, Durmiente, Jabalcón
Escollera	Hilada
Escorrentía	Vierteaguas
Escuadría	Rollizo
Estructura	Arriostramiento, Cartela, Cercha, Cimentación, Emparchado, Encofrado, Flecha, Forjado, Losa, Ménsula, Muro, Nudo, Pantalla, Pilar, Pilote, Presilla, Roblón, Separador, Tornapuntas, Viga, Zapata, Zuncho
Estuco	Alicatado, Enfoscado
Extradós	Cúpula, Espadín, Mechinal

F

Fachada	Acera, Andamio, Aplacado, Berenjano, Canecillo, Cerramiento, Condensación, Galería, Imposta, Monocapa, Pilar, Tablero, Tarima, Zócalo
Faldón	Alero, Canalón, Correa, Cumbrera, Hastial, Hilera, Limahoya, Limateza
Filtración	Condensación
Fisura	Berenjano, Testigo
Forjado	Ábaco, Angular, Bovedilla, Cabezada, Capitel, Cata, Empalomado, Emparchado, Enano, Escuadría, Estructura, Filtración, Flecha, Imposta, Lámina, Mallazo, Pasamuros, Rollizo, Sopanda, Tabica, Teja, Viga, Vigüeta, Zuncho

G

Galería	Hilera, Pie derecho, Porche, Sumidero
Goterón	Alféizar, Berenjano, Bocel

H

Hilada	Hilera, Mampostería, Sillar, Tabiquería
Hilera	Machón, Par, Pilote
Hormigón	Adoquín, Afogarado, Aglomerado, Aislante, Aljibe, Anclaje, Aparejo, Arqueta, Arriostramiento, Bancada, Barra, Berenjano, Bóveda, Bovedilla, Coquera, Empalomado, Emparchado, Encepado, Encofrado, Escollera, Filtración, Gunitado, Hilada, Hilera, Losa, Mortero, Nudo, Pilar, Pórtico, Presilla, Separador, Solera, Tabica, Teja, Testigo, Trabazón, Viga, Vigüeta, Zapata
Huella	Bocel, Cantonera, Tabica, Umbral, Zanquín

El término:

se hallará también en:

I

Imbornal	Rejilla
Impermeabilización	Azotea, Cata, Escorrentía, Espadín, Filtración, Lámina, Zabaleta
Imposta	Sillar
Intradós	Espadín, Extradós, Talud

J

Jabalcón	Tornapuntas
Jamba	Arco, Dintel, Mocheta
Junta	Filtración, Separador, Tapajuntas, Yeso laminado

L

Ladrillo	Alcorque, Alero, Alféizar, Aparejo, Arqueta, Caliche, Cerramiento, Cornisa, Durmiente, Empalomado, Emparchado, Enfoscado, Filtración, Hilada, Intradós, Machón, Maestra, Mampostería, Pendiente, Pretil, Sardinel, Tabiquería, Zuncho
Lámina	Azotea, Batache, Chapa, Drenaje, Impermeabilización
Limahoya	Limatesa
Limatesa	Limahoya
Listón	Berenjeno, Celosía, Cuarterón, Entrepañó, Escuadría, Junquillo, Maestra, Rastrel, Tapajuntas
Losa	Cimentación, Colector, Compactación, Encachado, Estructura, Pletina, Tabica, Zanca

M

Machón	Arriostramiento, Entrepañó
Maestra	Enfoscado, Pendiente
Mallazo	Empalomado, Solera
Mampostería	Hilada, Mechinal, Muro
Marquesina	Impermeabilización, Voladizo
Mechinal	Andamio, Gunitado
Medianería	Cerramiento
Ménsula	Canecillo, Viga
Mocheta	Arco, Jamba
Moldura	Artesonado, Bocel, Listón
Monocapa	Berenjeno, Emparchado, Enfoscado
Mortero	Afogarado, Aglomerado, Aplacado, Empalomado, Emparchado, Enfoscado, Estuco, Impermeabilización, Maestra, Monocapa, Testigo
Muro	Albardilla, Alféizar, Aljibe, Anclaje, Aparejo, Aplacado, Arriostramiento, Berenjeno, Cámara bufa, Capilaridad, Cenefa, Cimentación, Contrafuerte, Desplome, Durmiente, Eflorescencias, Escollera, Espadín, Estructura, Filtración, Flecha, Forjado, Gunitado, Hilada, Hornacina, Impermeabilización, Intradós, Lámina, Machón, Maestra, Mampostería, Mechinal, Pantalla, Par, Pie derecho, Pilar, Retallo, Sillar, Talud, Tapia, Viga, Vigueta, Zapata, Zuncho

N

Nudo	Cartela
------------	---------

P

Pantalla	Acodalamiento, Anclaje, Cimentación, Estructura, Hilera, Muro, Nudo, Pilote
Par	Correa, Durmiente, Hilera, Jabalcón, Tirante
Pendiente	Azotea, Calzada, Colector, Galería, Maestra, Tejado
Pie derecho	Zapata
Pilar	Ábaco, Berenjeno, Capitel, Cerco, Condensación, Coquera, Desplome, Emparchado, Enano, Encepado, Encofrado, Estructura, Flecha, Forjado, Machón, Nudo, Pantalla, Pilote, Pórtico, Presilla, Refuerzo, Viga, Zapata, Zuncho
Pilote	Cerco, Cimentación, Encepado, Losa, Pantalla
Pletina	Celosía, Presilla
Porche	Pórtico, Zaguán
Postigo	Cuarterón
Pretil	Alféizar, Machón
Puntal	Durmiente, Encofrado, Sopanda, Tornapuntas

El término:

se hallará también en:

R

Rasillón	Empalomado
Refuerzo	Presilla, Roblón, Tejado, Yeso laminado
Reja	Anclaje, Barrote, Celosía, Pasamanos, Pletina, Verja
Rejilla	Cámara bufa, Celosía, Desagüe, Imbornal, Sumidero
Retallo	Mocheta, Rodapié
Rodapié	Lámina, Zabaleta, Zanquín

S

Sillar	Almohadillado, Aparejo, Hilada
Solera	Encachado, Tabica
Sopanda	Encofrado
Sumidero	Bajante, Colector, Desagüe, Pendiente, Rejilla, Sifón

T

Tabica	Bocel, Cantonera, Huella, Zanquín
Tabiquería	Flecha, Yeso laminado
Tablazón	Andamio, Correa, Par
Tablero	Aglomerado, Apeo, Artesonado, Azotea, Capialzado, Chapa, Cuarterón, Entrepañó, Espadín, Rasillón, Sopanda, Teja
Talud	Escollera
Tapajuntas	Mocheta
Tapia	Machón
Tarima	Escuadría, Rastrel
Teja	Alero, Caliche, Canalón, Cumbra, Hilera, Rasillón, Rastrel, Tablazón, Tejado
Tejado	Alero, Bajante, Buhardilla, Canalón, Cornisa, Empalomado, Faldón, Hilera, Imposta, Lucernario, Par, Teja
Tornapuntas	Arriostramiento, Durmiente, Encofrado, Entibación, Jabalcón, Puntal
Trabazón	Tabiquería

U

Umbral	Dintel
--------------	--------

V

Verja	Barrote, Reja
Veta	Estuco
Vierteaguas	Alféizar, Goterón
Viga	Arriostramiento, Artesonado, Canecillo, Cerco, Cimentación, Escuadría, Estructura, Flecha, Forjado, Ménsula, Nudo, Pórtico, Sopanda, Vigüeta, Zanca, Zuncho
Vigüeta	Artesonado, Bovedilla, Escuadría, Flecha, Forjado, Refuerzo, Sopanda, Zuncho
Voladizo	Andamio, Angular, Balconada, Canecillo, Cornisa, Goterón, Jabalcón, Marquesina, Ménsula, Viga

Z

Zaguán	Porche
Zanja	Apeo, Drenaje
Zapata	Arriostramiento, Cimentación, Encepado, Hormigón, Zuncho
Zócalo	Alicatado, Tarima, Verja
Zuncho	Arriostramiento, Bocel, Zapata

Agradecimientos

Este compendio es descriptivo-visual; sin el concurso de imágenes, muchos términos podrían ser incomprensibles, pues a veces hay que dirigir la mirada del lector hacia la parte de imagen descrita, y de ahí que la edición y tratamiento digital de imágenes (*Photoshop, Illustrator*) haya sido fundamental, y que por eso les agradezca especialmente a mis hijas *Amanda López Moreno* y *Gádor López Moreno* su paciencia conmigo y profesionalidad en ese campo, realizado íntegramente por ellas como colaboradoras indispensables.

La mayoría de las 745 imágenes de este compendio son propias y completamente artesanales, extraídas de archivos antiguos o tomadas a propósito; sin embargo, no siempre ha sido posible encontrar la imagen más apropiada para el término definido. Para esos casos requerí auxilio a compañeros, que han destinado su tiempo a facilitarme fotografías, por lo que asimismo agradezco a *José Luis Garrandés Asprón*, a *Miguel Martín Gil* y a *M^º José Pastrana Galiano*, su ayuda, así como a mi empresa *C&F Patología e Ingeniería de la Edificación*, de cuyo archivo fotográfico he extraído también algunas fotografías para completar.

Y por último, mi agradecimiento a las entidades que han confiado en mí y que han hecho posible la edición de este volumen: SERJUTECA, MUSAAT y FUNDACIÓN MUSAAT.



Agradecimiento:



ISBN: 978-84-608-7000-5



9 788460 870005



Calle del Jazmín, 66. 28033 Madrid
Tel. 913 83 29 73 - Fax: 917 66 42 45
www.fundacionmusaat.musaat.es